
INHOUD

	<u>Blz.</u>
1. WERKLOOSHEID.....	1
2. WERKAANBIEDINGEN.....	5
3. TIJDELIJKE WERKLOOSHEID	8
4. VERGUNDE EN BEGONNEN WONINGEN	9
5. OMZET EN INVESTERINGEN.....	12
6. STARTERS.....	14
7. FAILLISSEMENTEN EN VERLOREN JOBS.....	16
8. INSCHRIJVINGEN VAN PERSONENWAGENS	18
9. CONJUNCTUURINDICATOR VAN DE NATIONALE BANK	20
10. OVERZICHTSTABEL VOOR WEST-VLAANDEREN	23
11. DIAMANT VOOR WEST-VLAANDEREN.....	24
12. SOCIAALECONOMISCHE INDICATOREN EN CONJUNCTUUR IN HET VLAAMSE GEWEST	25
13. BESLUIT.....	27

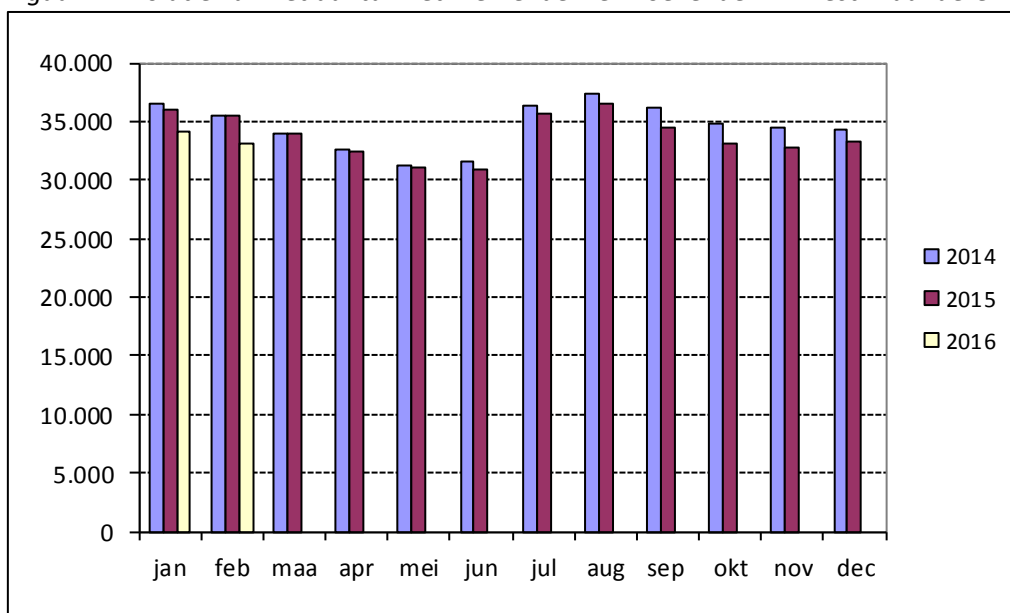
1. WERKLOOSHEID

(BRON: VDAB, RVA)

Cijfers tot en met februari 2016.

De dalende trend van de werkloosheid blijft aanhouden. In februari 2016 telde West-Vlaanderen 33.111 werklozen¹ (zie figuur 1) of 6,5% minder dan in februari 2015. Ook in januari 2016 was er een daling op jaarbasis. In 2015 was er een globale afname van de werkloosheid met 2,4% ten opzichte van 2014.

Figuur 1: Evolutie van het aantal niet-werkende werkzoekenden in West-Vlaanderen



BRON: VDAB, Verwerking: POM West-Vlaanderen.

Ook in het *Vlaamse Gewest* daalt de werkloosheid, maar de afnames zijn minder groot. In Vlaanderen zien we pas vanaf juli 2015 afnames op jaarbasis van het aantal niet-werkende werkzoekenden². Globaal was er in 2015 een afname op jaarbasis met slechts 0,2%. In januari en februari 2016 waren er afnames met respectievelijk 2,8% en 3% op jaarbasis.

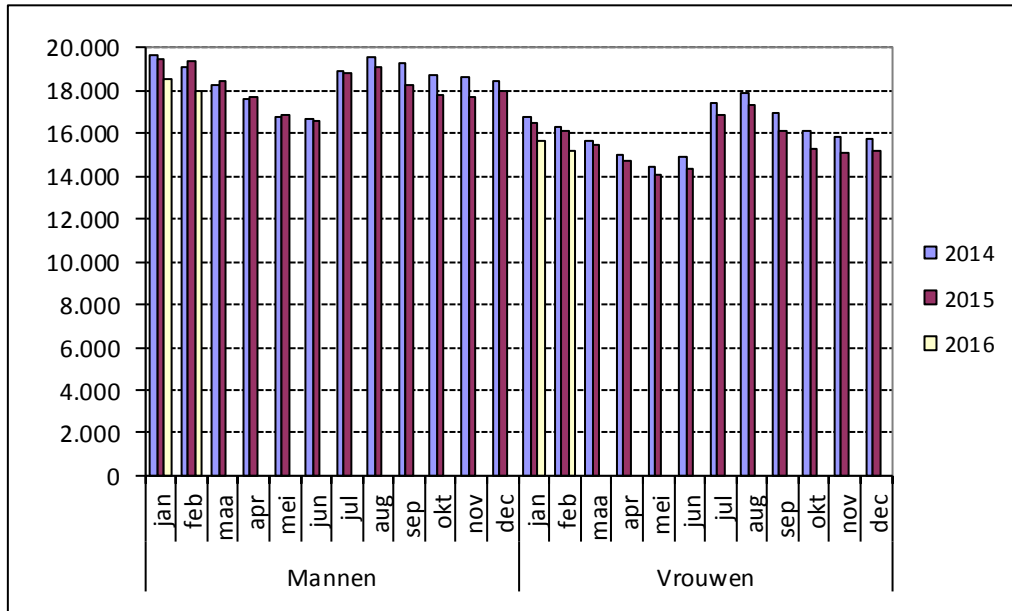
Wanneer we naar de verdeling mannen/vrouwen kijken (zie figuur 2), zien we dat zowel het aantal mannelijke werklozen als het aantal vrouwelijke werklozen in West-Vlaanderen sterk afnam begin 2016. De afnames bij de mannen en de vrouwen bedroegen respectievelijk 4,6% en 5% op jaarbasis in januari 2016 en 7,2% en 5,7% op jaarbasis in februari 2016. In heel 2015 was er een gemiddelde daling op

¹ Onder werklozen wordt verstaan: het aantal niet-werkende werkzoekenden. Zij vertegenwoordigen het bij de VDAB ingeschreven arbeidsmarktpotentieel. In deze groep zijn onder meer de schoolverlaters, de vrij ingeschrevenen en een zeer diverse restgroep (met daarin de tijdelijk geschorsten) opgenomen. Een nadeel is wel dat de oudere werklozen met vrijstelling van inschrijving als werkzoekend niet zijn opgenomen.

² Door veranderingen in de federale wetgeving, niet door een verslechterende arbeidsmarkt, daalt de Vlaamse werkloosheid traag (<http://www.werk.be/sites/default/files/E-zines/20151208/conjunctuur-arbeidsmarkt.htm>). Zo zijn vanaf 1 januari 2015 ook 60-plussers verplicht zich in te schrijven bij de VDAB. Oudere werklozen die de vrijstelling van beschikbaarheid reeds verworven hadden voor 1 januari 2015 blijven vrijgesteld.

jaarbasis van 1,7% bij de mannen en 3,2% bij de vrouwen.

Figuur 2: Evolutie van het aantal niet-werkende werkzoekenden naar geslacht in West-Vlaanderen



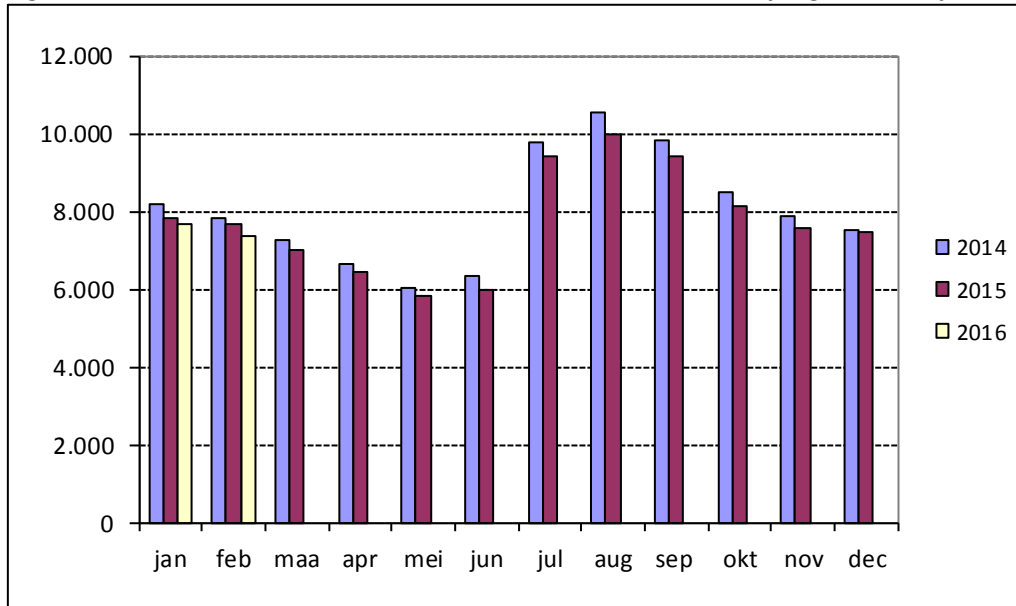
BRON: VDAB, Verwerking: POM West-Vlaanderen.

In het *Vlaamse Gewest* zijn de evoluties gelijkaardig, met dat verschil dat de afnames minder groot zijn en dat de afnames op jaarbasis pas later op gang kwamen. Bij de mannen was er daardoor globaal genomen in 2015 nog een minieme toename met 0,1% ten opzichte van 2014. Bij de vrouwen was er in 2015 een lichte afname met 0,5% op jaarbasis.

Het aantal jeugdwerklozen in West-Vlaanderen evolueert gunstig in die zin dat er in februari een afname was met 4,3% op jaarbasis en dat die groter was dan in januari (-1,9% op jaarbasis) (zie figuur 3). In heel 2015 daalde de jeugdwerkloosheid met 3,7% ten opzichte van 2014. De afnames op jaarbasis zijn vanaf september 2015 minder groot dan deze van de totale werkloosheid. Hierdoor nam het aandeel van de jeugdwerklozen toe. In februari 2016 was 22,2% van alle werklozen jonger dan 25 jaar, wat 0,5%punt meer is dan in februari 2015.

In het *Vlaamse Gewest* zagen we in 2015 daarentegen de jeugdwerkloosheid in elke maand sterker dalen dan de totale werkloosheid waardoor ook het aandeel jeugdwerklozen daalde. Begin 2016 viel de afname van het aantal jeugdwerklozen op jaarbasis echter klein uit: -1,6% in januari 2016 en -0,7% in februari 2016. Hierdoor steeg het aandeel van de jeugdwerklozen opnieuw.

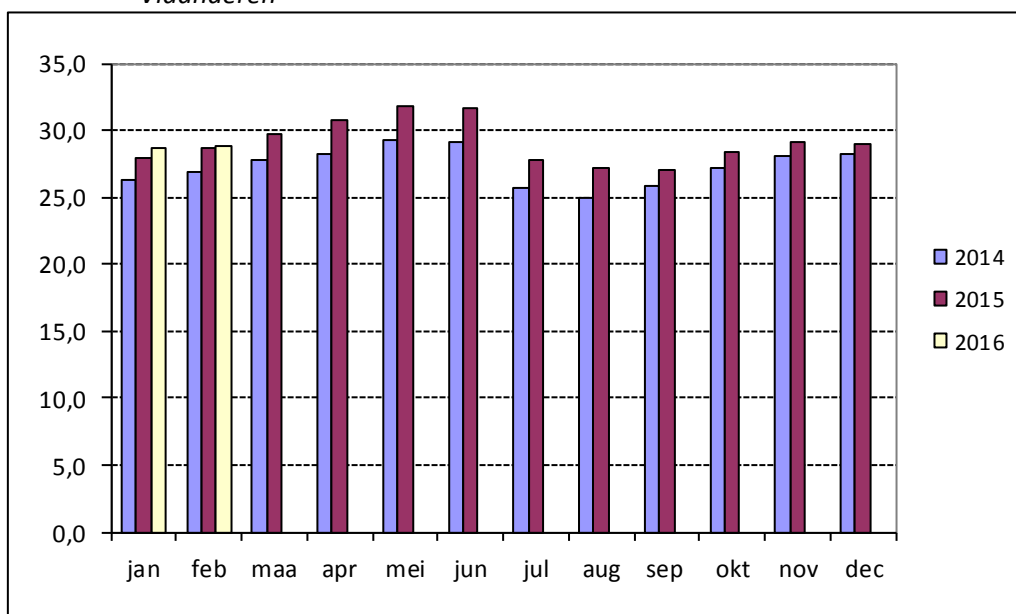
Figuur 3: Evolutie van het aantal niet-werkende werkzoekenden jonger dan 25 jaar in West-Vlaanderen



BRON: VDAB, Verwerking: POM West-Vlaanderen.

Het aantal werklozen van 50 jaar en ouder dat nog werkzoekend is daalde in West-Vlaanderen in januari en februari 2016 met respectievelijk 2,6% en 5,7% op jaarbasis. In 2015 waren er enkele minieme afnames van september tot en met december, maar toch steeg het aantal werkloze 50-plussers globaal met 4,2% op jaarbasis. Het aandeel niet-werkende werkzoekenden van 50 jaar en ouder steeg hierdoor systematisch in West-Vlaanderen (zie figuur 4). In 2015 lag het aandeel werkloze 50-plussers gemiddeld 1,8%punt hoger dan in 2014. In januari en februari 2016 bedroegen de toenames op jaarbasis respectievelijk 0,7%punt en 0,3%punt.

Figuur 4: Evolutie van het aandeel niet-werkende werkzoekenden van 50 jaar en ouder in West-Vlaanderen



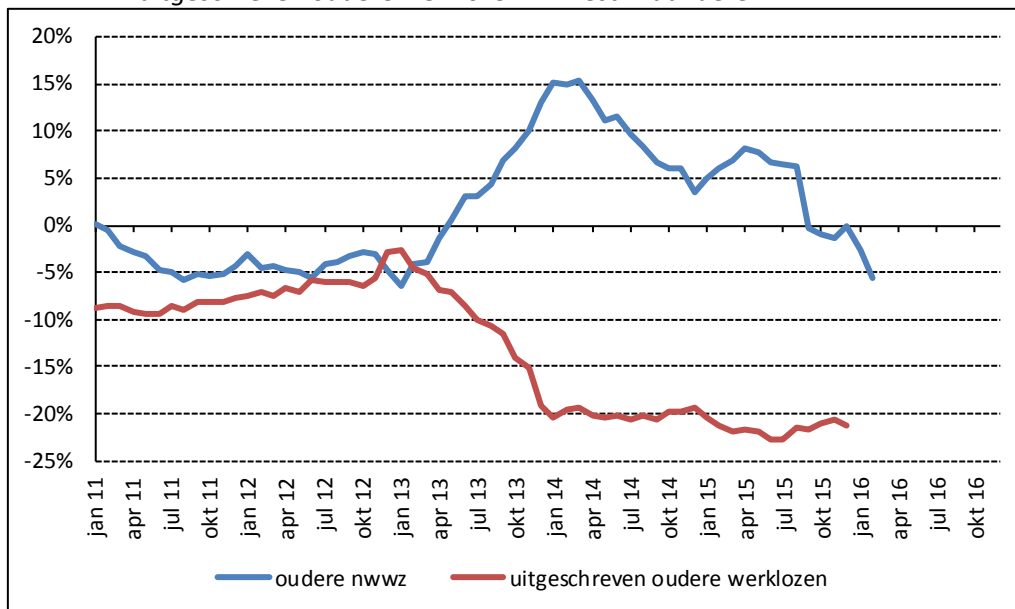
BRON: VDAB, Verwerking: POM West-Vlaanderen.

In het *Vlaamse Gewest* lag het *aandeel* werklozen van 50 jaar en ouder dat nog werkzoekend is in 2015 gemiddeld 2,3%punt hoger dan in 2014. Ook begin 2016 waren er toenames op jaarbasis. Reden hiervoor is dat ook het *aantal* niet-werkende werkzoekenden van 50 jaar en ouder aanzienlijk steeg in 2015, namelijk met 8,9% op jaarbasis en vervolgens in januari 2016 met 0,7% op jaarbasis. In februari 2016 was er voor het eerst een minieme afname met 1% op jaarbasis.

Het aantal oudere uitgeschreven werklozen van minstens 50 jaar daalde in *West-Vlaanderen* in 2015 gemiddeld met 21,6% op jaarbasis en in het *Vlaamse Gewest* met gemiddeld 20,8% op jaarbasis.

Figuur 5 illustreert dat de divergerende evolutie van het aantal oudere niet-werkende werkzoekenden en het aantal uitgeschreven oudere werklozen in West-Vlaanderen vanaf september 2015 werd afgeremd door de afnames op jaarbasis bij het aantal oudere niet-werkende werkzoekenden.

Figuur 5: Evolutie op jaarbasis van het aantal oudere niet-werkende werkzoekenden en het aantal uitgeschreven oudere werklozen in West-Vlaanderen



BRON: VDAB, Verwerking: POM West-Vlaanderen.

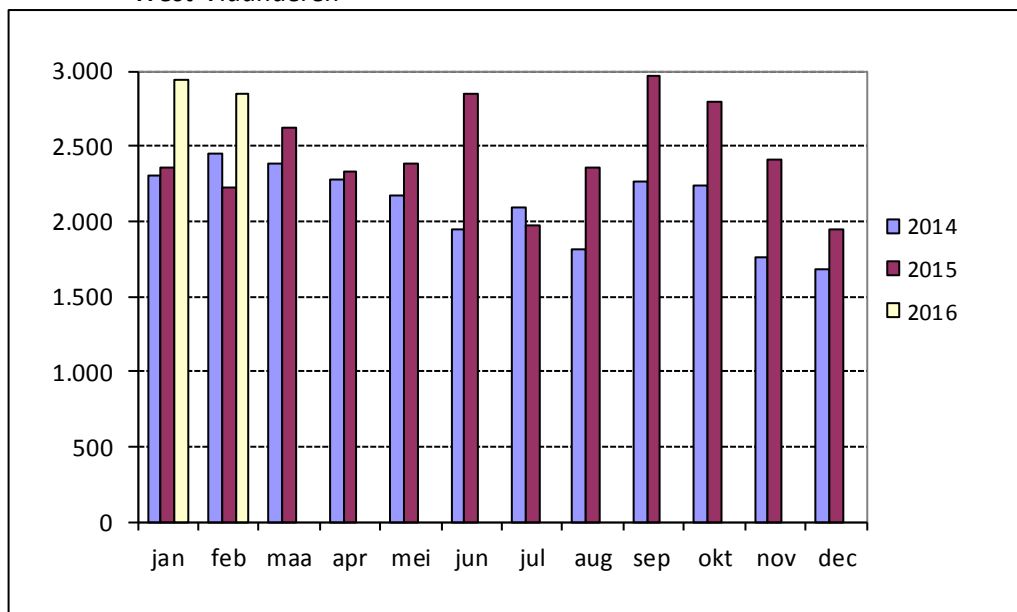
2. WERKAANBIEDINGEN

(BRON: VDAB)

Cijfers tot en met februari 2016.

In februari 2016 ontving de VDAB 2.849 vacatures³ in het Normaal Economisch Circuit (exclusief interim-vacatures⁴ én rechtstreeks gemeld aan de VDAB⁵) in West-Vlaanderen (zie figuur 6). In vergelijking met februari 2015 is dit een toename met 28,2%. Ook in januari 2016 werden ruim een kwart meer vacatures ontvangen (+25,2% op jaarbasis). In heel 2015 ontving de VDAB voor West-Vlaanderen 15,2% meer vacatures dan in 2014.

Figuur 6: Evolutie van het aantal ontvangen werkaanbiedingen (NEC, exclusief interim-vacatures) voor West-Vlaanderen



BRON: VDAB, Verwerking: POM West-Vlaanderen.

In het *Vlaamse Gewest* ontving de VDAB in januari en februari 2016 respectievelijk 17,8% en 32,2% meer vacatures dan in dezelfde maanden van 2015. In heel 2015 ontving de VDAB in Vlaanderen 12,7% meer vacatures dan in 2014.

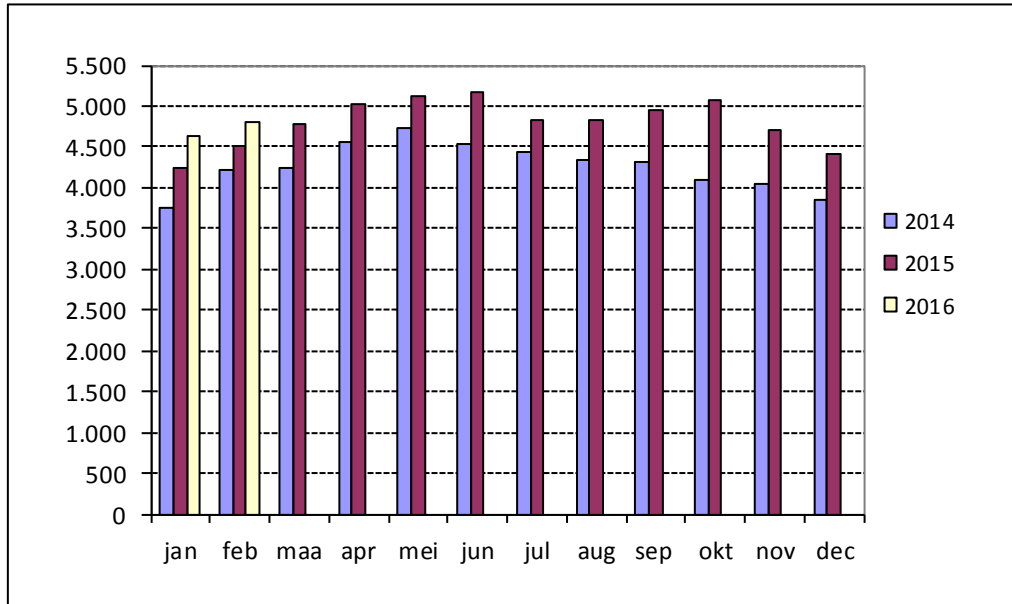
³ Wegens te grote niet-conjunctuurgerelateerde schommelingen worden de vacatures voor studentenjobs vanaf januari 2014 niet meer meegeteld in het Normaal Economisch Circuit (exclusief interim-vacatures).

⁴ Eén interim-vacature kan leiden tot een reeks opeenvolgende interim-opdrachten of kan doorgegeven worden via meerdere interimkantoren. Om die reden verwijderde de VDAB de interim-vacatures uit het Normaal Economisch Circuit (NEC) en uit haar analyses.

⁵ Vanaf januari 2015 worden enkel die vacatures meegenomen die rechtstreeks aan de VDAB worden gemeld. Door een doorgedreven samenwerking en data-uitwisseling met bedrijven was het aantal vacatures die via wervings- en selectiekantoren wordt gemeld sterk toegenomen. Om een beter beeld te krijgen van de reële arbeidsmarktevoluties worden de vacatures die via wervings- en selectiekantoren worden gemeld buiten beschouwing gelaten. De cijfers van vóór 2015 werden herberekend waardoor een nieuwe tijdreeks met vergelijkbare cijfers werd verkregen (bron: VDAB-werkaanbodbericht van januari 2015).

In januari en februari 2016 kende het aantal openstaande vacatures op het einde van de maand in West-Vlaanderen toenames met respectievelijk 9,4% en 6,7% op jaarbasis (zie figuur 7). In heel 2015 lag het gemiddeld aantal openstaande werkaanbiedingen op het einde van de maand 12,7% hoger dan in 2014.

Figuur 7: Evolutie van het aantal openstaande werkaanbiedingen (NEC, exclusief interim-vacatures) op het einde van de maand voor West-Vlaanderen

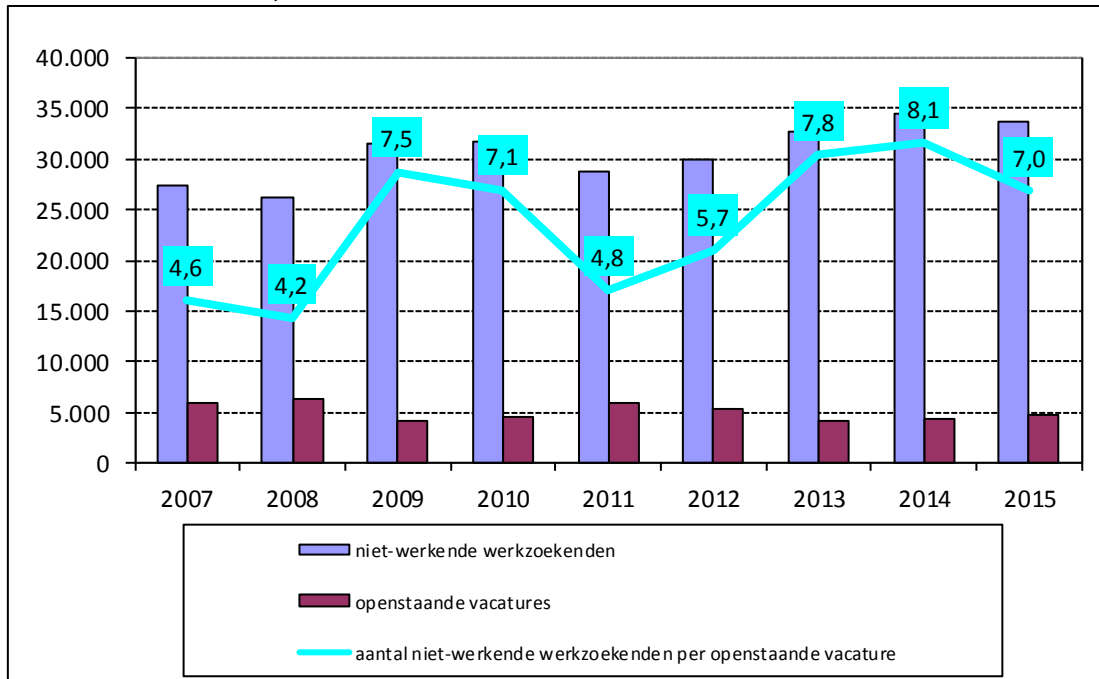


BRON: VDAB, Verwerking: POM West-Vlaanderen.

Ook in *Vlaanderen* lag het gemiddeld aantal openstaande vacatures op het einde van de maand in 2015 hoger dan in 2014 (+7,3%). In januari en februari 2016 stonden in *Vlaanderen* op jaarbasis respectievelijk 5,1% en 7,2% meer vacatures open op het einde van de maand.

In West-Vlaanderen waren er in 2015 gemiddeld zeven niet-werkende werkzoekenden per openstaande vacature (zie figuur 8). De arbeidsmarktkrapte nam in 2015 dus toe in vergelijking met 2014 toen West-Vlaanderen 8,1 niet-werkende werkzoekenden per openstaande vacature telde.

Figuur 8: Evolutie van het aantal niet-werkende werkzoekenden per openstaande vacature in West-Vlaanderen, 2007-2015



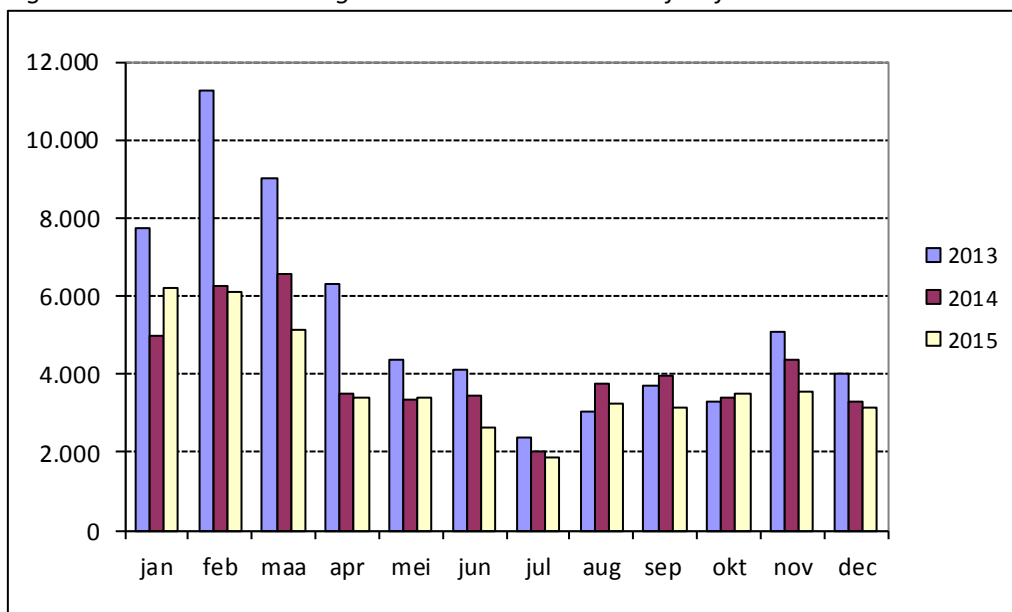
BRON: VDAB, Verwerking: POM West-Vlaanderen.

3. TIJDELIJKE WERKLOOSHEID (BRON: RVA)

Cijfers tot en met december 2015.

In 2015 daalde het gemiddeld aantal van de tijdelijke werkloosheid⁶ in West-Vlaanderen met 7,5% (zie figuur 9). Met uitzondering van de maanden januari, mei en oktober 2015 waren er ook maandelijks dalingen op jaarbasis.

Figuur 9: Evolutie van het gemiddelde aantal van de tijdelijke werkloosheid in West-Vlaanderen



BRON: RVA, Verwerking: POM West-Vlaanderen.

In het *Vlaamse Gewest* bedroeg de totale afname op jaarbasis in 2015 gemiddeld 11,7%. Enkel in de maanden januari en oktober waren er toenames op jaarbasis.

⁶ Er zijn twee statistieken over de tijdelijke werkloosheid beschikbaar. De eerste statistiek bevat het aantal fysieke eenheden van de tijdelijke werkloosheid. Dit komt overeen met het aantal betalingen per maand of het aantal tijdelijke werklozen, ongeacht de duur van de tijdelijke werkloosheid. De tweede statistiek toont het gemiddelde aantal van de tijdelijke werkloosheid. Dit is een betere indicator voor de omvang van de tijdelijke werkloosheid, aangezien het aantal vergoedbare dagen van tijdelijke werkloosheid in verhouding gebracht wordt tot het aantal potentiële arbeidsdagen in de betrokken maand. In dit conjunctuuroverzicht wordt de tweede statistiek geanalyseerd. Deze cijfers mogen niet gebruikt worden als indicatie van de werklozen, omdat het gaat om personen die nog steeds door een arbeidscontract gebonden zijn, maar om tijdelijke redenen geen werk hebben. De voornaamste oorzaak van tijdelijke werkloosheid is van economische aard, maar ook weersomstandigheden, jaarlijkse vakantie voor beginnende werknemers, overmacht, technische stoornis of stakingen kunnen een oorzaak zijn.

4. VERGUNDE EN BEGONNEN WONINGEN

(BRON: FOD Economie, Algemene Directie Statistiek en Economische Informatie)

Voorlopige cijfers tot en met november 2015⁷ (vergunde woningen) of oktober 2015 (begonnen woningen).

De statistiek van de vergunde en begonnen woningen is sowieso een statistiek die onderhevig is aan grote schommelingen, waardoor de analyse telkens best gebeurt over een langere tijdspanne en op basis van (voortschrijdende) gemiddeldes. Bovendien werd de evolutie van de statistiek in 2014 grotendeels bepaald door (aangekondigde) wijzigingen in de regelgeving. Hierdoor is het moeilijk om op basis van de evolutie van deze statistiek uitspraken te doen over de conjuncturele evolutie, i.c. het consumentenvertrouwen.

Zo daalt bijvoorbeeld iedere twee jaar het toegelaten maximale E-peil voor nieuwbouwwoningen. Er was een verstrenging op 1 januari 2014 en er volgt een nieuwe op 1 januari 2016. Om te voldoen aan de strengere eisen zijn meestal investeringen nodig die de bouwkost met ettelijke duizenden euro's verhogen. Bij elke verstrengingsronde stellen we in de statistiek een anticipatie-effect vast. In de maanden direct volgend op de verstrenging zien we een veel sterkere toename van het aantal vergunningen dan normaal. Na deze tijdelijke piek daalt het aantal vergunningen tot historisch lage niveaus⁸.

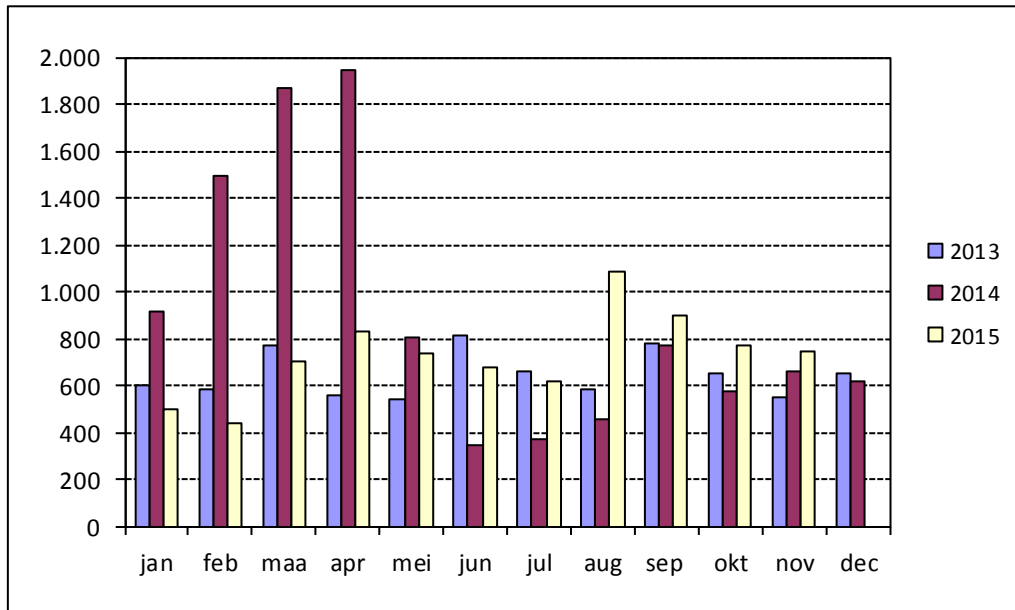
Vanaf juni 2015 zat het aantal vergunde nieuwbouwwoningen in West-Vlaanderen in de lift (zie figuur 10). De figuur laat duidelijke toenames op jaarbasis zien. Aan die toenames gingen wel vijf maanden met grote afnames vooraf.

Ook in het *Vlaamse Gewest* zien we dezelfde trend.

⁷ Omdat de FOD Economie (Algemene Directie Statistiek en Economische Informatie), niet alle formulieren tijdig ontvangt, worden de ontbrekende cijfers bijgeschat op basis van historische gegevens per arrondissement. Zodra de FOD Economie over de volledige informatie beschikt, worden de voorlopige cijfers vervangen door definitieve cijfers.

⁸ Bron: www.vcb.be

Figuur 10: Evolutie van het aantal vergunde nieuwbouwwoningen in West-Vlaanderen



BRON: FOD Economie (Algemene Directie Statistiek en Economische Informatie), Verwerking: POM West-Vlaanderen.

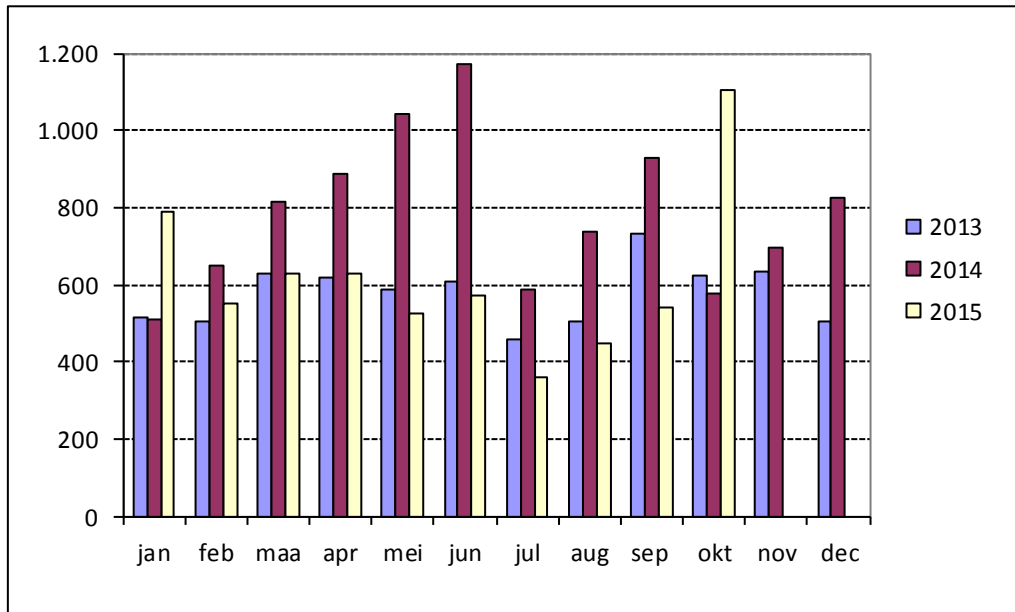
Het aantal renovatiewoningen dat werd vergund kende in West-Vlaanderen enkel afnames op jaarbasis in januari, april en mei 2015.

Ook in het *Vlaamse Gewest* was de evolutie van het aantal vergunde renovatiewoningen positiever in de tweede jaarhelft van 2015.

In West-Vlaanderen lag het aantal nieuwbouwwoningen waarvan de werken effectief startten in 2015 een stuk lager dan in 2014 (zie figuur 11). In januari 2015 was er nog een grote toename met 53,7% op jaarbasis, maar globaal waren er in de eerste drie kwartalen van 2015 afnames met 0,5%, 44,2% en 40,2% op jaarbasis. In oktober 2015 was er opnieuw een sterke toename met 91% op jaarbasis.

In het *Vlaamse Gewest* zagen we in de eerste drie kwartalen afnames op jaarbasis van het aantal nieuwbouwwoningen waarvan de werken effectief startten met respectievelijk 14,3%, 46,7% en 29,6%. In oktober was er voor het eerst in 2015 een minieme toename op jaarbasis (+2,2%).

Figuur 11: Evolutie van het werkelijk aantal begonnen nieuwbouwwoningen in West-Vlaanderen



BRON: FOD Economie (Algemene Directie Statistiek en Economische Informatie), Verwerking: POM West-Vlaanderen.

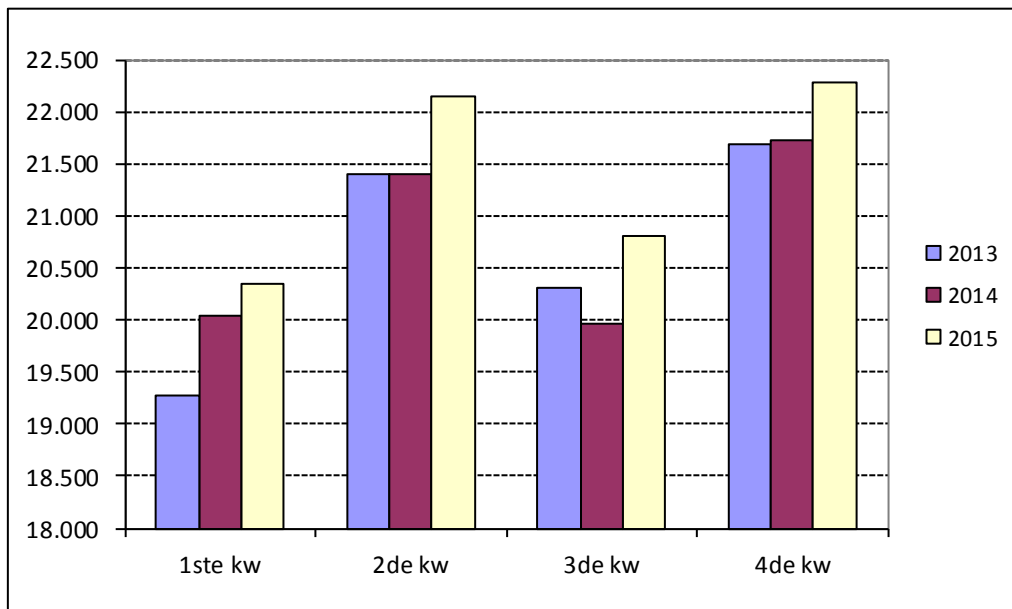
5. OMZET EN INVESTERINGEN

(BRON: FOD Economie, Algemene Directie Statistiek en Economische Informatie)

Cijfers tot en met het vierde kwartaal van 2015.

In het vierde kwartaal van 2015 lag de omzet⁹ van de grote ondernemingen met zetel in West-Vlaanderen 2,6% hoger dan in het vierde kwartaal van 2014 (zie figuur 12). Ook in de eerste drie kwartalen van 2015 waren er toenames op jaarbasis, waardoor de omzet in heel 2015 gemiddeld 2,9% hoger lag dan in heel 2014.

Figuur 12: Evolutie van de omzet van de grote ondernemingen met zetel in West-Vlaanderen, in miljoen euro



BRON: FOD Economie (Algemene Directie Statistiek en Economische Informatie),
Verwerking: POM West-Vlaanderen.

Ook in het *Vlaamse Gewest* evolueerde de omzet van grote ondernemingen positief in het laatste kwartaal van 2015 (+3,2% op jaarbasis). In tegenstelling tot in West-Vlaanderen lag de omzet in Vlaanderen in het eerste en derde kwartaal van 2015 lager dan in dezelfde kwartalen van 2014 waardoor de gemiddelde toename van de omzet in heel 2015 beperkt bleef tot 1% op jaarbasis.

De omzet van de bedrijven in de kleinhandel met zetel in West-Vlaanderen evolueerde minder gunstig. In het laatste kwartaal van 2015 lag de omzet van bedrijven in de kleinhandel 5,1% lager dan in het

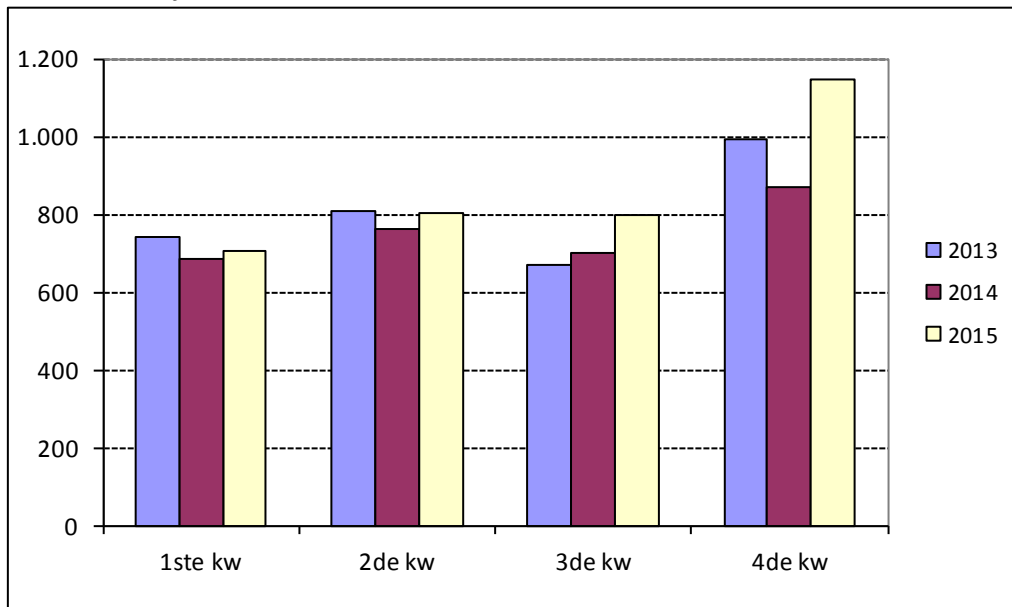
⁹ Het feit dat de registratie gebeurt naar vestiging van de hoofdzetel betekent dat men niet noodzakelijk de economische activiteit in het betrokken arrondissement meet. Dit nadeel wordt afgezwakt omdat het hier over een evolutie doorheen de tijd gaat. Trimestriële procentuele veranderingen zijn dan belangrijker dan absolute gegevens. Een tweede nadeel is dat enkel bedrijven met een omzet van 500.000 euro of meer aangifte doen. Het kan zijn dat een bedrijf nu eens wel en dan weer niet beantwoordt aan dit criterium. Om dit nadeel te ondervangen is het aangewezen op provinciaal niveau te werken. 'Toetreders' en 'uittreders' vallen dan minder op en kunnen elkaar meer compenseren dan als men werkt op het arrondissementeel niveau.

laatste kwartaal van 2014. Ook in het eerste en het derde kwartaal van 2015 waren er afnames op jaarbasis (respectievelijk -1,4% en -3%) waardoor de omzet van bedrijven in de kleinhandel in heel 2015 gemiddeld 2% lager lag dan in 2014.

In het *Vlaamse Gewest* evolueerde de omzet van bedrijven in de kleinhandel wel positief. In het vierde kwartaal van 2015 was er een toename met 2,5% en ook in de drie voorgaande kwartalen waren er toenames (respectievelijk +0,4%, +1,7% en +2% op jaarbasis). Hierdoor lag de omzet van bedrijven in de kleinhandel in het Vlaamse Gewest in 2015 gemiddeld 1,7% hoger dan in 2014.

De investeringen van de grote ondernemingen met zetel in West-Vlaanderen lagen in het vierde kwartaal van 2015 beduidend hoger dan in hetzelfde kwartaal van 2014 (+31,5% op jaarbasis) (zie figuur 13). In de loop van 2015 werden de toenames op jaarbasis steeds groter waardoor de investeringen in West-Vlaanderen uiteindelijk gemiddeld 14,6% hoger lagen dan in 2014.

Figuur 13: Evolutie van de investeringen van de grote ondernemingen met zetel in West-Vlaanderen, in miljoen euro



BRON: FOD Economie (Algemene Directie Statistiek en Economische Informatie), Verwerking: POM West-Vlaanderen.

Ook in het *Vlaamse Gewest* lagen de investeringen van grote ondernemingen in het laatste kwartaal van 2015 een stuk hoger dan in het laatste kwartaal van 2014, maar de toename (+19,7% op jaarbasis) was kleiner dan in West-Vlaanderen. Ook in de andere kwartalen van 2015 waren de toenames op jaarbasis kleiner dan in West-Vlaanderen waardoor de groei van de investeringen in Vlaanderen in heel 2015 beperkt bleef tot 8,3%.

6. STARTERS

(BRON: FOD Economie, Algemene Directie Statistiek en Economische Informatie)

Cijfers tot en met december 2015.

Kanttekening 1: op 1 januari 2014 werd de btw-plicht voor advocaten ingevoerd. Aangezien dit nieuwe btw-plichtigen zijn, worden zij in de statistieken van de FOD Economie (ADSEI) opgenomen als starters¹⁰. Door de invoering van de btw-plicht voor advocaten is de evolutie van het aantal starters sterk vertekend en is het moeilijk om betekenisvolle uitspraken te doen op conjunctureel vlak.

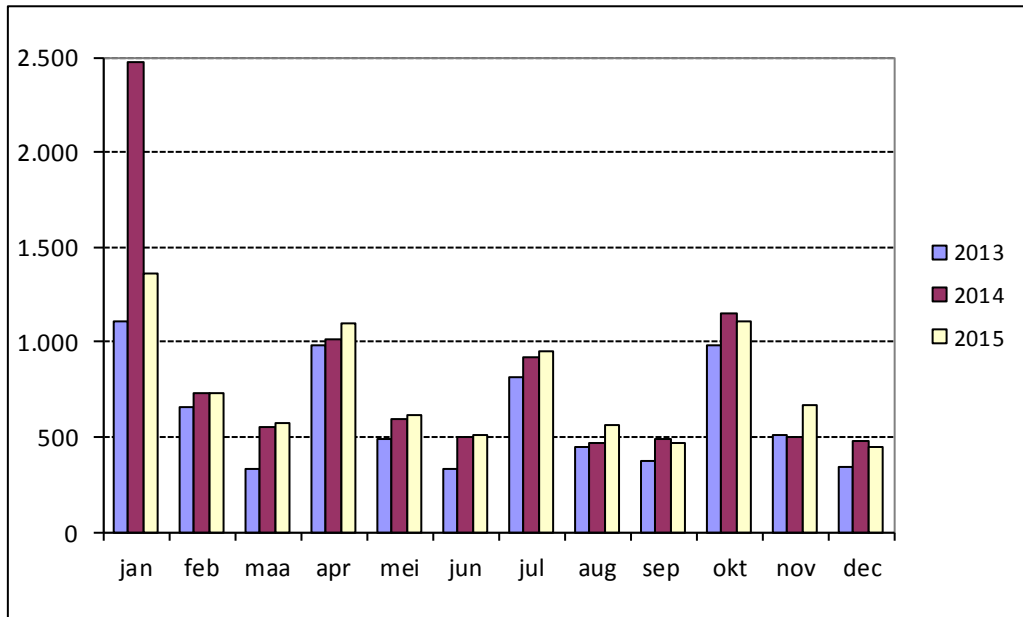
Kanttekening 2: op 1 oktober 2014 werd het ontbinden van een vennootschap een stuk duurder aangezien de roerende voorheffing, die moet worden betaald op de meerwaarde die bij de ontbinding van een vennootschap wordt gerealiseerd (de zgn. liquidatiebonus), sterk verhoogd werd van 10% naar 25%.

Omwille van de hierboven gemaakte kanttekening lag het aantal starters uiteraard een stuk lager in januari 2015 dan in januari 2014 (zie figuur 14). Over heel 2015 waren er in West-Vlaanderen 7,6% minder starters dan in 2014, maar als we abstractie maken van de maand januari was er een stijging met 4,9%.

In het *Vlaamse Gewest* maken we een gelijkaardige vaststelling. Het aantal starters daalde in 2015 met 9,5% ten opzichte van 2014, maar als januari buiten beschouwing gelaten wordt, was er een toename met 6,1%.

¹⁰ Het aantal starters wordt gedefinieerd als de som van het aantal nieuwe btw-plichtige en het aantal wederonderwerpen van btw-plichtige ondernemingen. Niet-btw-plichtige ondernemingen worden niet opgenomen (zoals sommige handelsvennootschappen of non-profitorganisaties). De statistiek is gebaseerd op administratieve gegevens, wat noopt tot omzichtigheid bij de interpretatie van de cijfers. Een deel van het waargenomen verloop heeft een administratieve oorsprong en beantwoordt niet noodzakelijk aan een economische realiteit. We denken hierbij bijvoorbeeld aan de omvorming van een onderneming van "natuurlijke persoon" naar "rechtspersoon". In de statistiek wordt dit tweemaal geregistreerd, namelijk als een schrapping (van de natuurlijke persoon) en een inschrijving (als rechtspersoon). Daarnaast kunnen bepaalde tendensen de weerspiegeling zijn van administratieve wijzigingen, bv. wanneer beroepsactiviteiten aan de btw-plicht worden onderworpen of worden geschrapt als btw-plichtige.

Figuur 14: Evolutie van het aantal starters in West-Vlaanderen



BRON: FOD Economie (Algemene Directie Statistiek en Economische Informatie),
Verwerking: POM West-Vlaanderen.

Het aantal stopzettingen en schrappingen daalde in West-Vlaanderen in 2015 met 16,8% ten opzichte van 2014. De grootste afnames op jaarbasis waren in juli, augustus, september en oktober 2015 en hebben eigenlijk te maken met de groter aantal schrappingen in dezelfde maanden van 2014, omwille van kanttekening 2 die herboven gemaakt werd.

Hetzelfde scenario deed zich voor in het *Vlaamse Gewest*. Het aantal stopzettingen en schrappingen daalde er in 2015 met 11,3% ten opzichte van 2014.

In West-Vlaanderen was er in 2015 een nettogroei met 2.718 ondernemingen, dat is een stijging met maar liefst 25% ten opzichte van 2014. In het *Vlaamse Gewest* kwamen er netto 13.060 ondernemingen bij, maar dat aantal lag 4,4% lager dan in 2014.

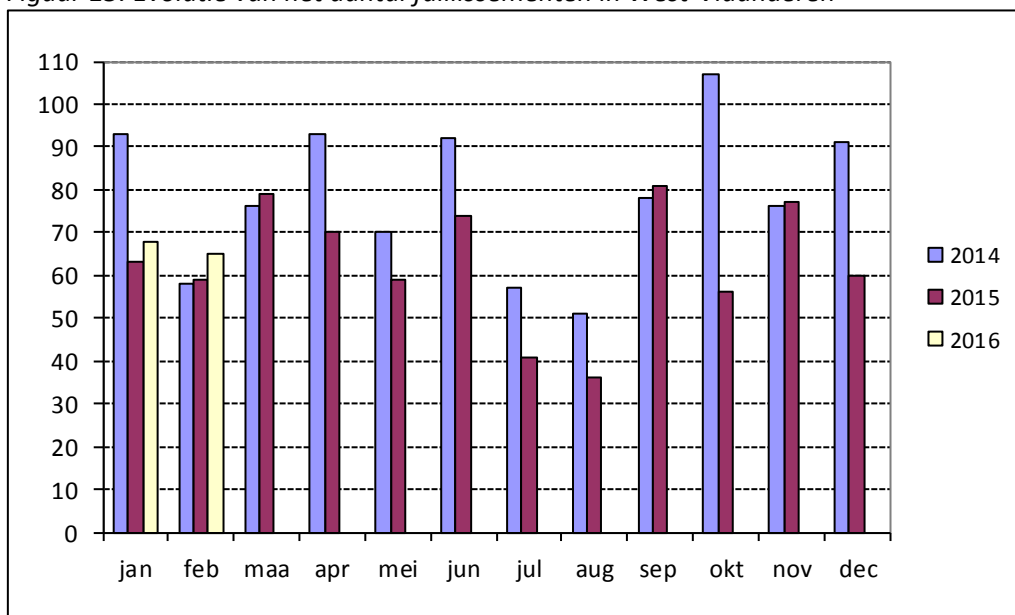
7. FAILLISEMENTEN EN VERLOREN JOBS

(BRON: FOD Economie, Algemene Directie Statistiek en Economische Informatie, GRAYDON, VDAB)

Cijfers tot en met februari 2016.

We stellen vast dat het aantal faillissementen in West-Vlaanderen toenam begin 2016. In januari 2016 gingen er 7,9% meer ondernemingen failliet, in februari 2016 waren er dat 10,2% (zie figuur 15). In heel 2015 waren er 19,9% minder faillissementen dan in 2014.

Figuur 15: Evolutie van het aantal faillissementen in West-Vlaanderen



BRON: FOD Economie (Algemene Directie Statistiek en Economische Informatie), Verwerking: POM West-Vlaanderen.

Ook *Vlaanderen* telde in januari en februari 2016 meer faillissementen dan in dezelfde maanden van 2015. Er waren toenames met respectievelijk 4,5% en 7%. In heel 2015 daalde het aantal faillissementen in *Vlaanderen* met 9,8%.

In West-Vlaanderen gingen in 2015 zo'n 36,3% minder jobs verloren dan in 2014. In januari 2016 was er echter een toename op jaarbasis met 59,5%. In februari 2016 was er een minieme daling met 2%. Het grootste faillissement in West-Vlaanderen in de periode januari-februari 2016 was Hotel Broel Exploitatie uit Kortrijk (januari, 29 jobs).

In *Vlaanderen* gingen in 2015 gemiddeld 14,6% minder jobs verloren dan in 2014. In januari en februari van 2016 was er achtereenvolgens een daling met 12,8% en een toename met 20%.

In februari 2016 werd in West-Vlaanderen één collectief ontslag volledig uitgevoerd waardoor 47 mensen hun job verloren. In heel 2015 werden in West-Vlaanderen zes collectieve ontslagen volledig uitgevoerd waardoor 449 mensen hun job verloren. In 2014 gingen bij vijf collectieve ontslagen slechts

319 jobs verloren. In West-Vlaanderen werd in zowel 2014 als 2015 telkens nog één intentie tot collectief ontslag gemeld waarbij respectievelijk 132 en 51 jobs bedreigd worden. Ook in februari 2016 meldde één West-Vlaams bedrijf een intentie tot collectief ontslag waarbij 24 jobs worden bedreigd.

In januari en februari 2016 werden in *Vlaanderen* 11 collectieve ontslagen volledig uitgevoerd waardoor 489 mensen hun job verloren. In 2015 werden in Vlaanderen 58 collectieve ontslagen volledig uitgevoerd; dit is er één meer dan in 2014. Door de collectieve ontslagen in 2015 verloren 5.540 mensen hun job. Hierbij worden ook de 2.500 geschrapte banen bij Delhaize meegeteld. Dit collectieve ontslag zal wellicht ook gevolgen hebben voor werknemers van het bedrijf in West-Vlaanderen. In het Vlaamse Gewest werden ook nog acht intenties tot collectief ontslag¹¹ gemeld in 2014 en 2015 samen waardoor in totaal nog 1.009 jobs worden bedreigd. In januari en februari 2016 maakten in Vlaanderen negen bedrijven een intentie tot collectief ontslag bekend waardoor nog eens 587 mensen hun baan dreigen te verliezen.

¹¹ De statistiek van de collectieve ontslagen bevat twee onderdelen, met name deel 1: de intenties tot collectief ontslag en deel 2: de effectief uitgevoerde collectieve ontslagen. De intenties tot collectief ontslag werden gemeld aan de sociale interventieadviseur maar de sociale onderhandelingen moeten nog starten of zijn nog bezig. Bij de effectief uitgevoerde collectieve ontslagen is het collectief ontslag volledig beschreven en werden alle te doorlopen procedures voltooid. Het aantal collectieve ontslagen in de oorspronkelijke intentie kan dus nog afwijken van het uiteindelijke aantal collectieve ontslagen. Alle collectieve ontslagen komen slechts één keer voor in de statistiek: ofwel bij het eerste deel (de intenties) ofwel later bij deel twee (de effectieve collectieve ontslagen).

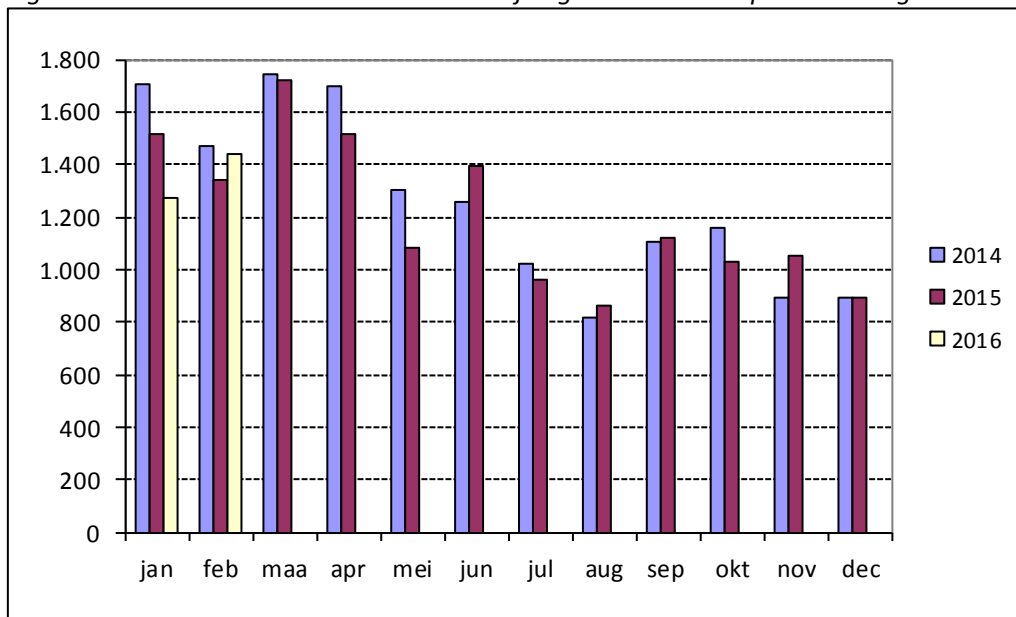
8. INSCHRIJVINGEN VAN PERSONENWAGENS

(BRON: FEBIAC)

Cijfers tot en met februari 2016.

In West-Vlaanderen lag het aantal inschrijvingen van nieuwe personenwagens in februari 2016 zo'n 7,1% hoger dan in februari 2015. In januari 2016 was er nog een daling met 16,1% en in heel 2015 was er een afname met 3,9% op jaarbasis (zie figuur 16).

Figuur 16: Evolutie van het aantal inschrijvingen van nieuwe personenwagens in West-Vlaanderen

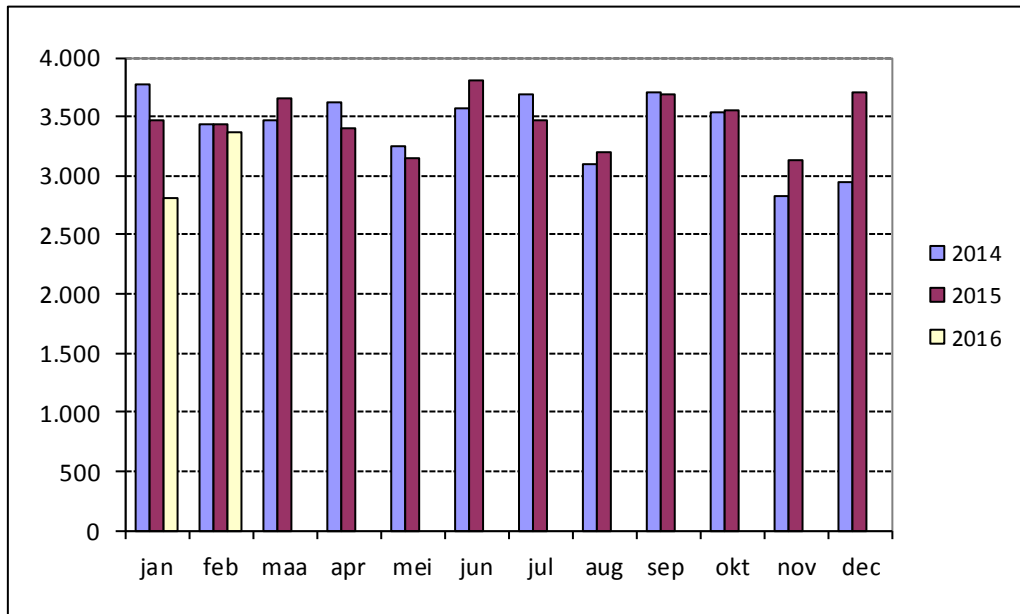


BRON: FEBIAC, Verwerking: POM West-Vlaanderen.

In *Vlaanderen* bleef het aantal inschrijvingen van nieuwe personenwagens in 2015 status quo ten opzichte van 2014. In januari 2016 was er een daling met 14,2% op jaarbasis, maar in februari nam het aantal inschrijvingen weer toe met 3,2% op jaarbasis.

In West-Vlaanderen werden begin 2016 minder tweedehandspersonenwagens ingeschreven dan in 2015 (zie figuur 17). In januari 2016 bedroeg de afname 19%, in februari was dat 2,2% op jaarbasis. In heel 2015 werden 1,8% meer tweedehandspersonenwagens ingeschreven in West-Vlaanderen in vergelijking met 2014.

Figuur 17: Evolutie van het aantal inschrijvingen van tweedehandspersonenwagens in West-Vlaanderen



BRON: FEBIAC, Verwerking: POM West-Vlaanderen.

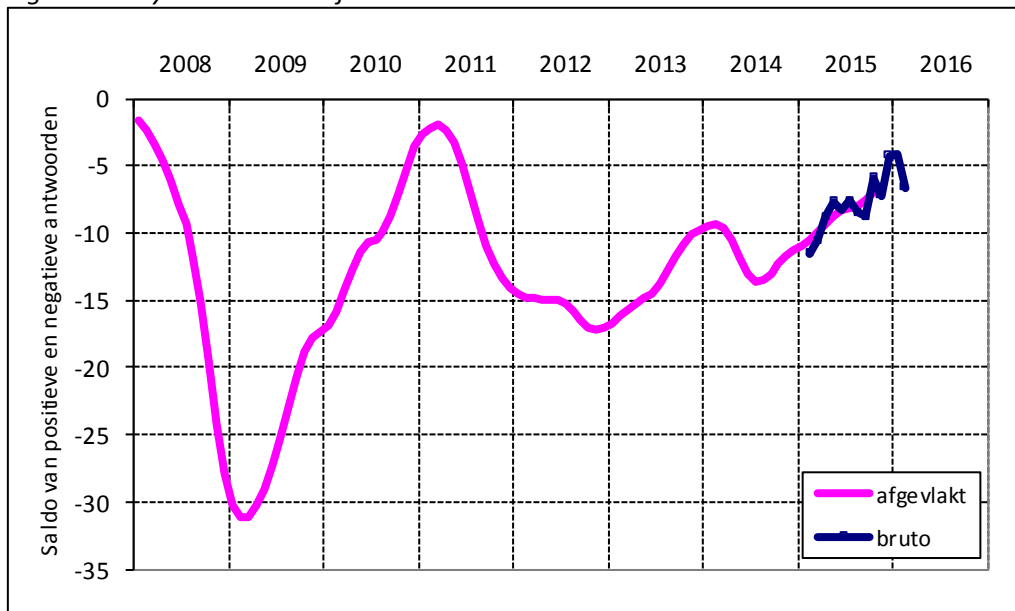
Ook in het *Vlaamse Gewest* steeg het aantal inschrijvingen van tweedehandspersonenwagens in 2015, namelijk met 2,3% in vergelijking met 2014. Net zoals in West-Vlaanderen waren er begin 2016 afnames op jaarbasis, namelijk -15,1% in januari en -3,5% in februari.

9. CONJUNCTUURINDICATOR VAN DE NATIONALE BANK (BRON: NBB)

Cijfers tot en met februari 2016.

De brutowaarde van de synthetische curve voor West-Vlaanderen bereikte in februari 2016 een waarde van -6,6¹² (zie figuur 18). Dit is een stijging met 4,9 punten ten opzichte van februari 2015. Ondanks afwisselende toe- en afnames van de brutowaarden de afgelopen maanden blijft de afgevlakte curve opwaarts gericht.

Figuur 18: Synthetische conjunctuurcurve voor West-Vlaanderen

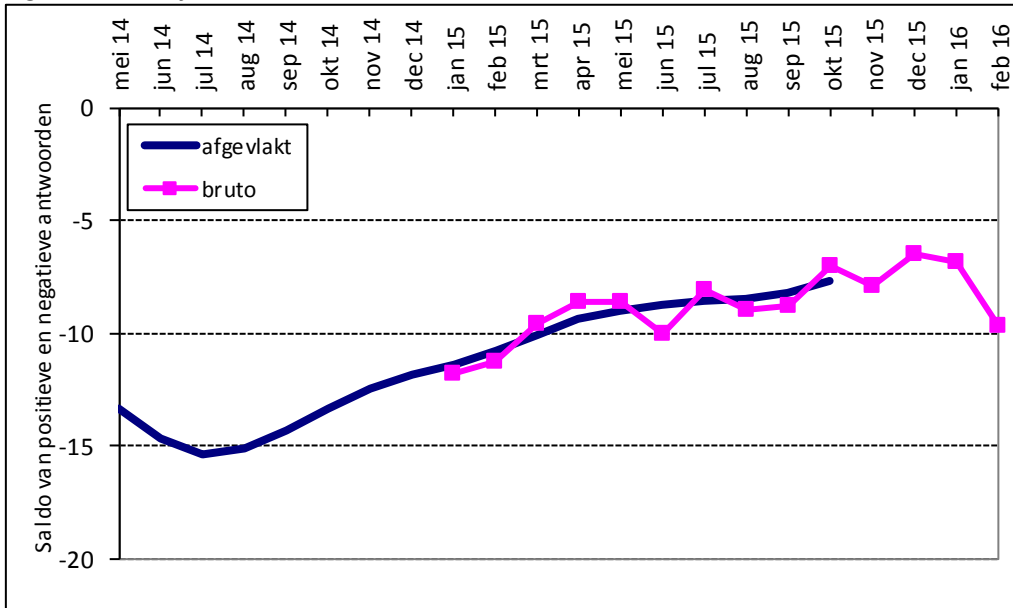


BRON: NBB, Verwerking: POM West-Vlaanderen.

Bij de deelcurven (zie figuur 19 t/m 22) zien we bij de ruwbouw een duidelijk opwaarts gerichte afgevlakte curve. Bij de curve van de industrie zorgen de afwisselende toe- en afnames van de brutowaarden voor een licht stijgend verloop van de afgevlakte curve. De afgevlakte curven van de handel en de dienstverlening aan bedrijven zijn neerwaarts gericht.

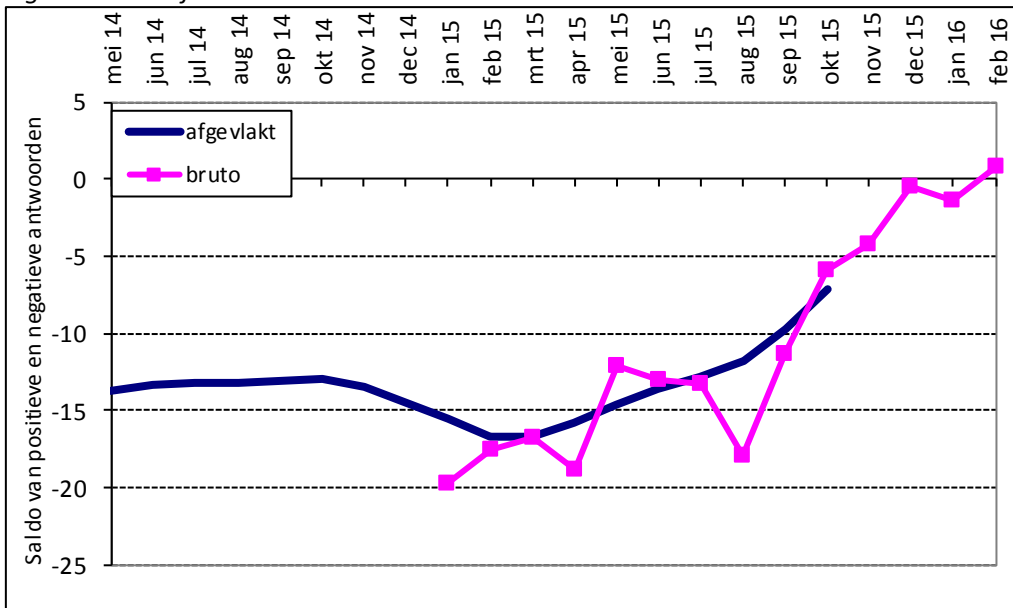
¹² Aan de hand van een maandelijkse enquête bij bedrijfsleiders gaat de Nationale Bank na hoe het gesteld is met een aantal facetten van de activiteit, de vraag en de vooruitzichten. Er zijn drie antwoordmogelijkheden: stijgend (positief), gelijkblijvend of dalend (negatief). De indicator is het saldo van de positieve en de negatieve antwoorden op deze vragen, en dit voor alle ondervraagden. In tegenstelling tot de nationale indicator worden de antwoorden per provincie niet gewogen. De maandelijkse resultaten van de enquête worden op een grafiek uitgezet. De curve wordt afgevlakt. Zo kan men de trend gemakkelijker onderkennen. Om de kwaliteit van de conjunctuurindicator te verhogen voerde de Nationale Bank in april 2009 enkele methodologische wijzigingen door (meer info hierover via www.nbb.be/doc/DQ/N_method/M_Nre09II.pdf). Zo werd de curve van de dienstverlening aan bedrijven geïntegreerd in de algemene synthetische curve en wordt nu per bedrijfstak slechts een selectie van vragen opgenomen in de enquête.

Figuur 19: Conjunctuurcurve industrie voor West-Vlaanderen



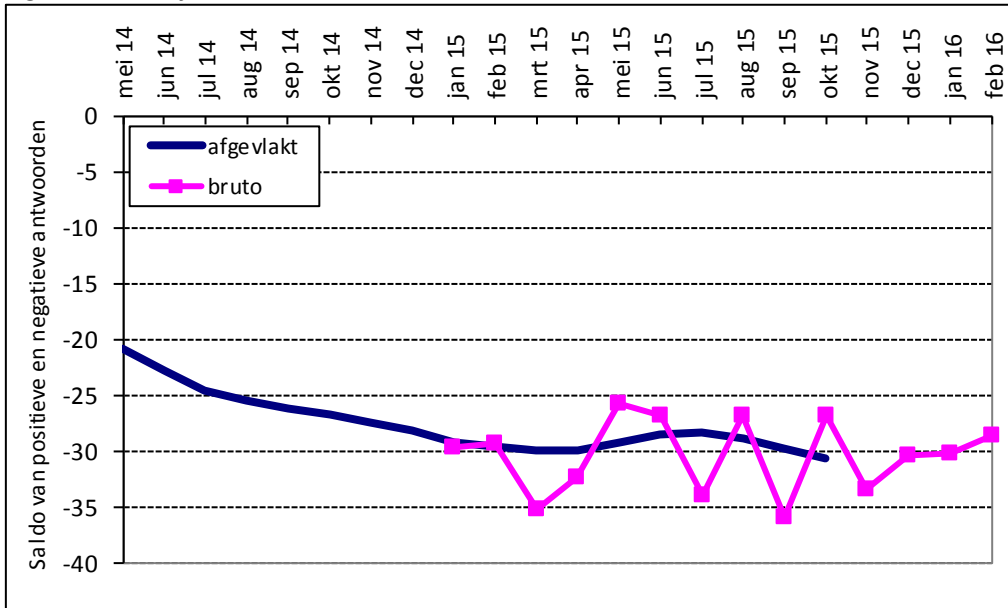
BRON: NBB, Verwerking: POM West-Vlaanderen.

Figuur 20: Conjunctuurcurve ruwbouw voor West-Vlaanderen



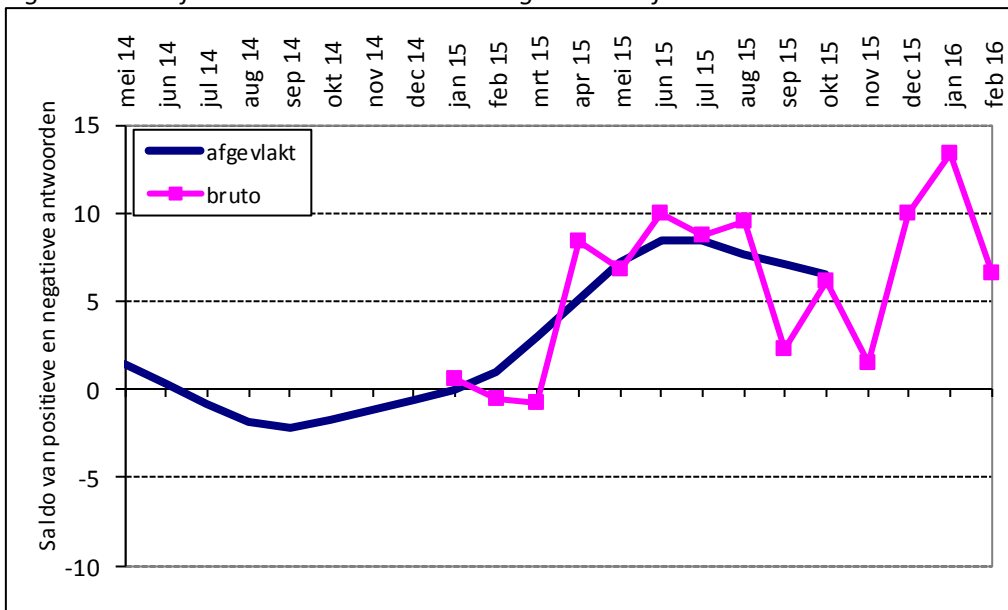
BRON: NBB, Verwerking: POM West-Vlaanderen.

Figuur 21: Conjunctuurcurve handel voor West-Vlaanderen



BRON: NBB, Verwerking: POM West-Vlaanderen.

Figuur 22: Conjunctuurcurve dienstverlening aan bedrijven voor West-Vlaanderen



BRON: NBB, Verwerking: POM West-Vlaanderen.

10. OVERZICHTSTABEL VOOR WEST-VLAANDEREN

Tabel 1: Evolutie van de sociaaleconomische indicatoren en de conjunctuur in West-Vlaanderen (1)

Indicator	Eenheid	Datum	Waarde	Wijziging op jaarbasis
Arbeidsmarkt				
- nwwz totaal	aantal	feb 2016	33.111	-6,5%
- nwwz mannen	aantal	feb 2016	17.949	-7,2%
	aandeel		54,2%	-0,4%punt
- nwwz vrouwen	aantal	feb 2016	15.162	-5,7%
	aandeel		45,8%	+0,4%punt
- nwwz <25 jaar	aantal	feb 2016	7.362	-4,3%
	aandeel		22,2%	+0,5%punt
- nwwz >50 jaar	aantal	feb 2016	9.558	-5,7%
	aandeel		28,9%	+0,3%punt
- nwnwz	aantal	dec 2015	3.995	-21,3%
- ontvangen vacatures (2)	aantal	feb 2016	2.849	+28,2%
- lopende vacatures einde maand (2)	aantal	feb 2016	4.813	+6,7%
- tijdelijke werkloosheid	gem. aantal	dec 2015	3.138	-5,1%
Consumenten				
- vergunde woningen (nieuwbouw) (3)	aantal	nov 2015	747	+13,2%
- vergunde woningen (renovatie) (3)	aantal	nov 2015	363	+53,2%
- begonnen woningen (nieuwbouw) (3)	aantal	okt 2015	1.104	+91,0%
- omzet kleinhandel	mio euro	kw 4- 2015	1.824	-5,1%
- inschrijvingen nieuwe personenwagens	aantal	feb 2016	1.440	+7,1%
- inschrijvingen tweedehandspersonenwagens	aantal	feb 2016	3.362	-2,2%
Producenten				
- omzet	mio euro	kw 4 - 2015	22.280	+2,6%
- investeringen	mio euro	kw 4 - 2015	1.145	+31,5%
- starters	aantal	dec 2015	450	-5,3%
- faillissementen	aantal	feb 2016	65	+10,2%
- banen verloren door faillissementen	aantal	feb 2016	96	-2,0%
- conjunctuurindicator	brutowaarde	feb 2016	-6,6	+4,9 punten

(1) Indicatoren die ongunstig evolueerden zijn gemarkeerd.

(2) NEC, exclusief interim-vacatures.

(3) Voorlopige cijfers.

BRON: VDAB, RVA, FOD Economie (Algemene Directie Statistiek en Economische Informatie), FEBIAC, NBB, Graydon, Verwerking: POM West-Vlaanderen.

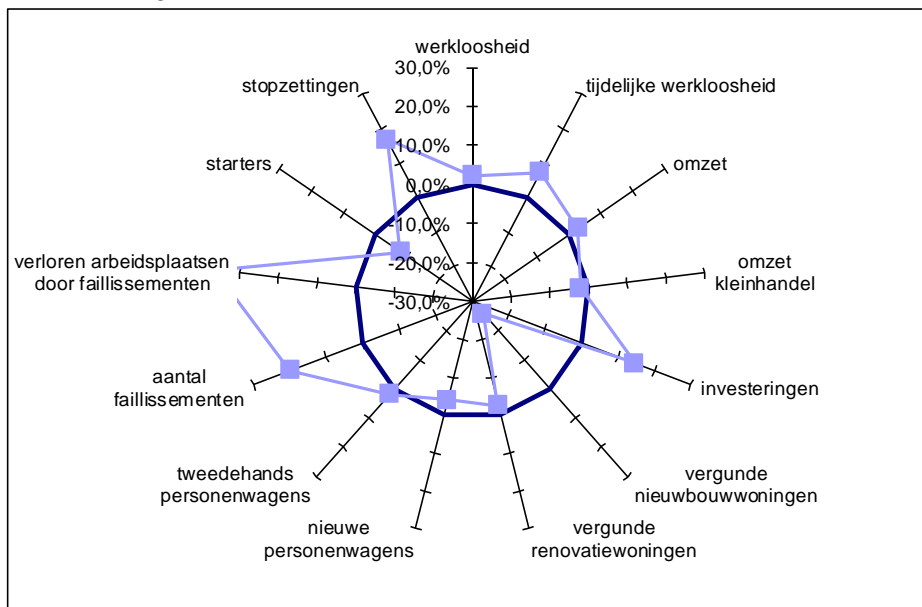
11. DIAMANT VOOR WEST-VLAANDEREN

De “diamant van West-Vlaanderen” geeft de evolutie weer van de verschillende sociaaleconomische indicatoren in een bepaalde periode (bijvoorbeeld een kwartaal of een jaar) ten opzichte van dezelfde periode een jaar eerder.

De “diamant van West-Vlaanderen” bestaat uit een assenstelsel waarop met een stip de waarden van verschillende indicatoren zijn weergegeven. De stippen zijn verbonden met een lijn. Zij vormen de “diamant”. Op de verticale as staat de schaalindeling ingetekend, die in feite de procentuele “verbetering” of “verslechtering” van de indicatoren weergeeft. Bij een stationaire toestand (0% groei) wordt een figuur verkregen zoals aangeduid door de centrale veelhoek. Bij een verbetering van de indicator liggen de waarden buiten de centrale veelhoek. Bij een verslechtering vallen de stippen binnen de centrale veelhoek. Als alle waarden in gunstige zin evolueren, dan is de diamant groter dan de centrale veelhoek.

Bij de opmaak van dit conjunctuuroverzicht beschikten we over volledige informatie van 2015 voor alle geanalyseerde sociaaleconomische indicatoren, m.u.v. de cijfers over vergunde nieuwbouw- en renovatiewoningen (tot en met november). De evolutie van 2015 ten opzichte van 2014 wordt gevisualiseerd in figuur 23. De sociaaleconomische indicatoren evolueerden niet eenduidig in positieve of negatieve richting, maar toonden een divers beeld.

*Figuur 23: Evolutie van de sociaaleconomische indicatoren in West-Vlaanderen in 2015 ten opzichte van 2014**

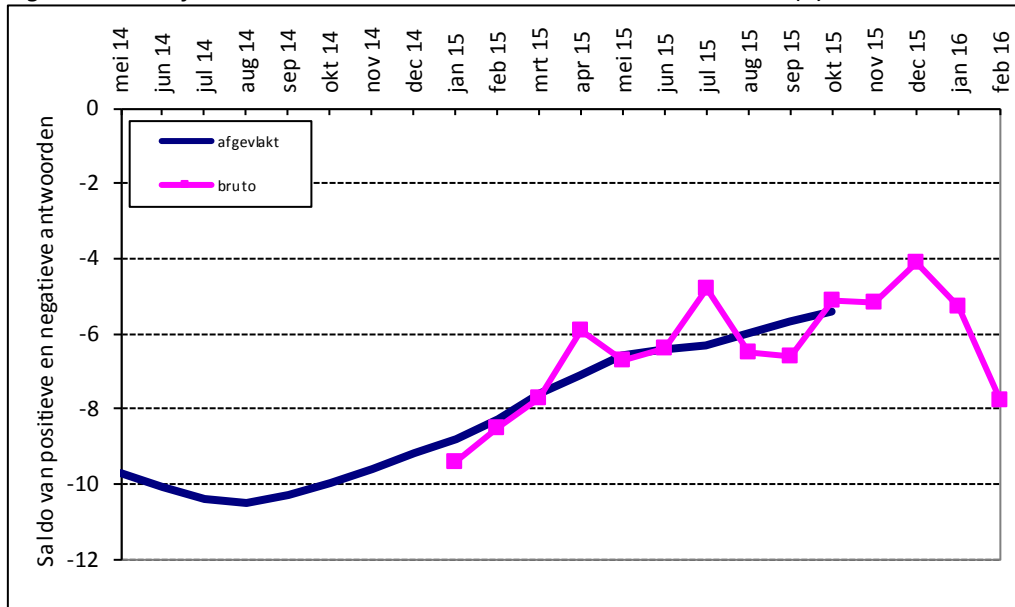


* Vergunde nieuwbouw- en renovatiewoningen: cijfers van januari t/m november

BRON: VDAB, RVA, FOD Economie (Algemene Directie Statistiek en Economische Informatie), FEBIAC, Graydon, Verwerking: POM West-Vlaanderen.

12. SOCIAALECONOMISCHE INDICATOREN EN CONJUNCTUUR IN HET VLAAMSE GEWEST

Figuur 24: Conjunctuurcurve industrie voor het Vlaamse Gewest¹³ (a)



(a) Voor het Vlaamse Gewest bestaat er geen globale synthetische conjunctuurcurve.

BRON: NBB, Verwerking: POM West-Vlaanderen.

¹³ Voor de gewesten bestaat er geen globale synthetische conjunctuurcurve. Dit om te vermijden dat een gemengde samengestelde curve berekend wordt, aangezien op het niveau van de gewesten een aparte methodologie gehanteerd wordt voor het berekenen van de industrie enerzijds en de handel en de bouw anderzijds. Bij de provincies stelt dit probleem zich niet aangezien alle sectorberekeningen volgens een zelfde methodologie gebeuren.

Tabel 2: Evolutie van de sociaaleconomische indicatoren en de conjunctuur in het Vlaamse Gewest (1)

Indicator	Eenheid	Datum	Waarde	Wijziging op jaarbasis
Arbeidsmarkt				
- nwwz totaal	aantal	feb 2016	230.129	-3,0%
- nwwz mannen	aantal	feb 2016	125.023	-3,7%
	aandeel		54,3%	-0,4%punt
- nwwz vrouwen	aantal	feb 2016	105.106	-2,2%
	aandeel		45,7%	+0,4%punt
- nwwz <25 jaar	aantal	feb 2016	45.050	-0,7%
	aandeel		19,6%	+0,5%punt
- nwwz >50 jaar	aantal	feb 2016	63.871	-1,0%
	aandeel		27,8%	+0,5%punt
- nwnwz	aantal	dec 2015	22.954	-16,7%
- ontvangen vacatures (2)	aantal	feb 2016	18.177	+32,2%
- lopende vacatures einde maand (2)	aantal	feb 2016	27.957	+7,2%
- tijdelijke werkloosheid	gem. aantal	dec 2015	10.908	-13,3%
Consumenten				
- vergunde woningen (nieuwbouw) (3)	aantal	nov 2015	2.759	+11,5%
- vergunde woningen (renovatie) (3)	aantal	nov 2015	1.658	+39,7%
- begonnen woningen (nieuwbouw) (3)	aantal	okt 2015	2.613	+2,2%
- omzet kleinhandel	mio euro	kw 4 - 2015	13.849	+2,5%
- inschrijvingen nieuwe personenwagens	aantal	feb 2016	10.715	+3,2%
- inschrijvingen tweedehandspersonenwagens	aantal	feb 2016	18.742	-3,5%
Producenten				
- omzet	mio euro	kw 4 - 2015	151.435	+3,2%
- investeringen	mio euro	kw 4 - 2015	6.973	+19,7%
- starters	aantal	dec 2015	2.557	+12,1%
- faillissementen	aantal	feb 2016	445	+7,0%

(1) Indicatoren die ongunstig evolueerden zijn gemarkeerd.

(2) NEC, exclusief interim-vacatures.

(3) Voorlopige cijfers.

BRON: VDAB, RVA, FOD Economie (Algemene Directie Statistiek en Economische Informatie), FEBIAC, NBB, Graydon, Verwerking: POM West-Vlaanderen.

13. BESLUIT

De gunstige evolutie van de arbeidsmarktindicatoren wijst erop dat de West-Vlaamse economie zich verder herstelt. Ook bij de indicatoren die het producentenvertrouwen weerspiegelen zien we positieve signalen. Dit blijkt ook uit de opwaarts gerichte synthetische conjunctuurcurve. Bij de indicatoren van het consumentenvertrouwen is het nog even wachten op duidelijke tekenen van herstel.

Arbeidsmarktindicatoren

In *West-Vlaanderen* blijft de dalende trend van de werkloosheid ook begin 2016 aanhouden, en dit zowel bij de mannen als bij de vrouwen. Kenmerkend voor een aantrekkende conjunctuur is dat ook het aantal jeugdwerklozen verder blijft dalen. Vanaf september 2015 zijn de afnames op jaarbasis bij de jeugdwerklozen minder groot dan bij de totale werkloosheid waardoor het aandeel jeugdwerklozen toenam. In januari en februari 2016 kende het aantal werkloze 50-plussers afnames op jaarbasis die groter waren dan in de vier voorgaande maanden. Het aantal oudere uitgeschreven werklozen van minstens 50 jaar kende in 2015 onafgebroken grote afnames op jaarbasis. In januari en februari 2016 ontving de VDAB telkens ruim een kwart meer vacatures dan in dezelfde maanden van 2015. Ook het aantal openstaande vacatures op het einde van de maand blijft gunstig evolueren, maar de toenames op jaarbasis zijn kleiner dan bij de ontvangen werkaanbiedingen. Een dalend aantal niet-werkende werkzoekenden in combinatie met een stijgend aantal openstaande vacatures zorgt voor een toenemende krapte op de arbeidsmarkt. Ook dit is typerend voor een verbeterende conjunctuur.

Ook in het *Vlaamse Gewest* zien we een gunstige evolutie van de arbeidsmarktindicatoren. Het totale aantal werklozen kent ook in Vlaanderen afnames op jaarbasis, maar deze zijn minder groot dan in West-Vlaanderen en kwamen pas later op gang. Deze vaststelling geldt ook wanneer we mannelijke en vrouwelijke werklozen afzonderlijk bekijken. In tegenstelling tot in West-Vlaanderen daalde de jeugdwerkloosheid in Vlaanderen in elke maand van 2015 sterker dan de totale werkloosheid waardoor het aandeel jeugdwerklozen afnam. In januari en februari 2016 viel de afname op jaarbasis van het aantal jeugdwerklozen kleiner uit, waardoor hun aandeel in de totale werkloosheid steeg. In Vlaanderen waren er tot en met januari 2016 toenames op jaarbasis van het aantal werkloze 50-plussers; in februari 2016 was er voor het eerst een minieme afname. Net als in West-Vlaanderen waren er bij de oudere uitgeschreven werklozen van minstens 50 jaar in elke maand van 2015 sterke afnames op jaarbasis. In januari en vooral februari 2016 ontving de VDAB voor Vlaanderen beduidend meer vacatures dan in dezelfde maanden van 2015. Ook de evolutie van het aantal openstaande werkaanbiedingen is gunstig, maar de toenames op jaarbasis zijn ook in Vlaanderen kleiner dan bij de ontvangen vacatures.

Producentenvertrouwen

In *West-Vlaanderen* waren er met uitzondering van de maanden januari, mei en oktober 2015 telkens afnames op jaarbasis inzake het gemiddeld aantal van de tijdelijke werkloosheid. Bij de grote ondernemingen met zetel in West-Vlaanderen lagen zowel de omzet als de investeringen in elk kwartaal van 2015 hoger dan in de overeenkomstige kwartalen van 2014. Over heel 2015 werden in West-Vlaanderen minder starters geteld dan in 2014. Maken we echter abstractie van de maand januari – waarin het aantal starters op jaarbasis beduidend hoger lag als gevolg van de invoering van de btw-plicht voor advocaten en het opnemen van deze beroepsgroep in de statistiek – dan was er sprake van een toename van het aantal starters. In combinatie met een dalend aantal stopzettingen en

schrappingen zorgde dit in 2015 voor een nettogroei van het aantal ondernemingen. In 2015 werden duidelijk minder faillissementen geteld dan in 2014. Hierdoor gingen ook beduidend minder jobs verloren. In januari 2016 was er op jaarbasis echter een toename van het aantal faillissementen die zorgde voor een sterke toename van het aantal verloren jobs. De toename van het aantal faillissementen in februari 2016 ging daarentegen gepaard met een minieme afname van het aantal verloren jobs.

Ook in het *Vlaamse Gewest* kende de tijdelijke werkloosheid bijna uitsluitend afnames op jaarbasis. In Vlaanderen was er in het eerste en derde kwartaal van 2015 een afname op jaarbasis van de omzet, waardoor de omzettoename in heel 2015 beperkter bleef dan in West-Vlaanderen. Net als in West-Vlaanderen lagen de investeringen van grote ondernemingen in elk kwartaal van 2015 hoger dan in 2014, maar de toenames op jaarbasis waren in Vlaanderen kleiner dan in West-Vlaanderen. Ook het Vlaamse Gewest telde in 2015 minder starters dan in 2014, maar wanneer we de maand januari buiten beschouwing laten, dan zien we ook hier een toename, die zelfs nog iets groter was dan in West-Vlaanderen. Ondanks het feit dat het aantal stopzettingen en schrappingen in Vlaanderen in 2015 minder sterk daalde dan in West-Vlaanderen, was er ook in Vlaanderen een nettogroei van het aantal ondernemingen. In Vlaanderen was de afname op jaarbasis van het aantal faillissementen en het aantal jobs dat hierdoor verloren ging in 2015 kleiner dan in West-Vlaanderen. In januari en februari 2016 telde Vlaanderen meer faillissementen dan in dezelfde maanden van 2015. In januari ging dit gepaard met een kleiner en in februari met een groter aantal verloren jobs.

Consumentenvertrouwen

Vanaf juni 2015 zat het aantal vergunde nieuwbouwwoningen in *West-Vlaanderen* duidelijk in de lift. Aan deze toenames gingen wel vijf maanden met grote afnames vooraf. Dit kan worden toegeschreven aan het anticipatie-effect van de tweejaarlijkse verstrengingsronde van het toegelaten E-peil. Het aantal nieuwbouwwoningen waarvan de werken effectief startten lag in de eerste drie kwartalen van 2015 lager dan in 2014. In oktober 2015 was er wel opnieuw een sterke toename op jaarbasis. Het aantal vergunde renovatiewoningen kende in de periode januari-november 2015 enkel in januari, april en mei afnames op jaarbasis. De omzet van de bedrijven in de kleinhandel evolueerde minder gunstig met afnames op jaarbasis in het eerste, derde en vierde kwartaal van 2015. In heel 2015 werden minder nieuwe personenwagens ingeschreven dan in 2014. Ook in januari 2016 was er nog een afname, maar in februari was er een toename op jaarbasis. Het aantal inschrijvingen van tweedehandspersonenwagens daarentegen lag in 2015 hoger dan in 2014. In januari en februari 2016 waren er afnames op jaarbasis.

In het *Vlaamse Gewest* verlopen de statistiek van het aantal vergunde nieuwbouwwoningen en die van het aantal vergunde renovatiewoningen sterk gelijkaardig als in West-Vlaanderen. Ook in Vlaanderen waren er in de eerste drie kwartalen van 2015 minder nieuwbouwwoningen waarvan de werken effectief startten, maar in tegenstelling tot West-Vlaanderen was er in oktober 2015 slechts een minieme toename op jaarbasis. De omzet van de bedrijven in de kleinhandel kende in Vlaanderen wel een positieve evolutie, en dit in elk kwartaal van 2015. In Vlaanderen bleef het aantal inschrijvingen van nieuwe personenwagens in 2015 status quo ten opzichte van 2014. In januari 2016 was er een afname, gevolgd door een toename op jaarbasis in februari. Ook in Vlaanderen werden in 2015 meer tweedehandspersonenwagens ingeschreven dan in 2014 en waren er in januari en februari 2016 afnames op jaarbasis.