
INHOUD

| | <u>Blz.</u> |
|---|-------------|
| 1. WERKLOOSHEID..... | 1 |
| 2. WERKAANBIEDINGEN..... | 5 |
| 3. TIJDELIJKE WERKLOOSHEID | 8 |
| 4. VERGUNDE EN BEGONNEN WONINGEN | 9 |
| 5. OMZET EN INVESTERINGEN..... | 12 |
| 6. STARTERS..... | 14 |
| 7. FAILLISEMENTEN EN VERLOREN JOBS..... | 15 |
| 8. INSCHRIJVINGEN VAN PERSONENWAGENS | 17 |
| 9. CONJUNCTUURINDICATOR VAN DE NATIONALE BANK | 19 |
| 10. OVERZICHTSTABEL VOOR WEST-VLAANDEREN | 22 |
| 11. SOCIAALECONOMISCHE INDICATOREN EN CONJUNCTUUR IN HET VLAAMSE GEWEST | 23 |
| 12. BESLUIT..... | 25 |

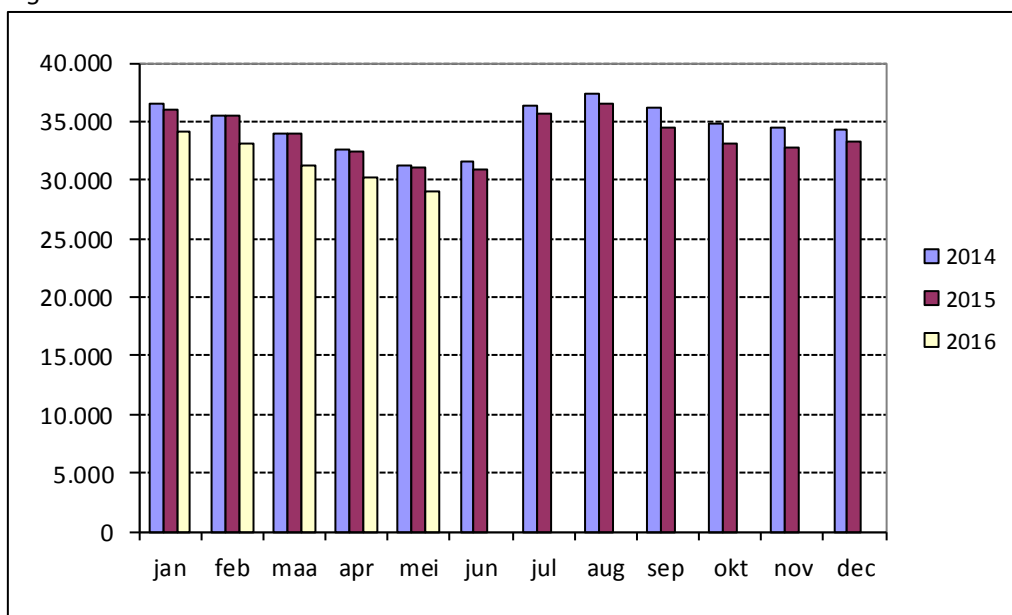
1. WERKLOOSHEID

(BRON: VDAB, RVA)

Cijfers tot en met mei 2016.

In mei 2016 telde West-Vlaanderen 29.031 werklozen¹ (zie figuur 1). In vergelijking met mei 2015 is dit een afname met 6,3%. In het eerste kwartaal van 2016 en april 2016 waren er gelijkaardige afnames op jaarbasis (respectievelijk -6,3% en -6,8%).

Figuur 1: Evolutie van het aantal niet-werkende werkzoekenden in West-Vlaanderen



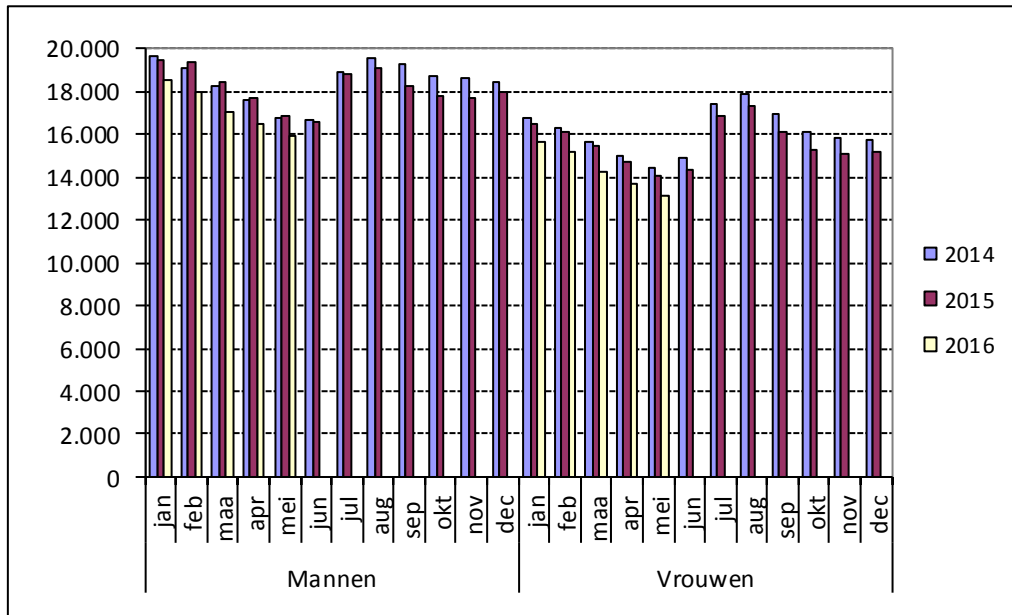
BRON: VDAB, Verwerking: POM West-Vlaanderen.

In de eerste vijf maanden van 2016 waren de afnames op jaarbasis van het aantal niet-werkende werkzoekenden in het *Vlaamse Gewest* kleiner dan in West-Vlaanderen. In het eerste kwartaal van 2016 was er een afname met 3,1% op jaarbasis; in april en mei 2016 werden op jaarbasis respectievelijk 4% en 3,2% minder niet-werkende werkzoekenden geteld.

Uit de verdeling van het aantal niet-werkende werkzoekenden naar geslacht blijkt dat er in West-Vlaanderen bij zowel mannen als vrouwen afnames op jaarbasis waren in de eerste vijf maanden van 2016 (zie figuur 2). In het eerste kwartaal en april 2016 daalde het aantal mannelijke werklozen op jaarbasis iets sterker dan het aantal vrouwelijke werklozen; in mei 2016 was de afname op jaarbasis bij vrouwen (-7,1%) groter dan bij mannen (-5,6%). Hierdoor daalde het aandeel vrouwelijke werklozen van 45,5% in mei 2015 tot 45,1% in mei 2016.

¹ Onder werklozen wordt verstaan: het aantal niet-werkende werkzoekenden. Zij vertegenwoordigen het bij de VDAB ingeschreven arbeidsmarktpotentieel. In deze groep zijn onder meer de schoolverlaters, de vrij ingeschrevenen en een zeer diverse restgroep (met daarin de tijdelijk geschorsten) opgenomen. Een nadeel is wel dat de oudere werklozen met vrijstelling van inschrijving als werkzoekend niet zijn opgenomen.

Figuur 2: Evolutie van het aantal niet-werkende werkzoekenden naar geslacht in West-Vlaanderen



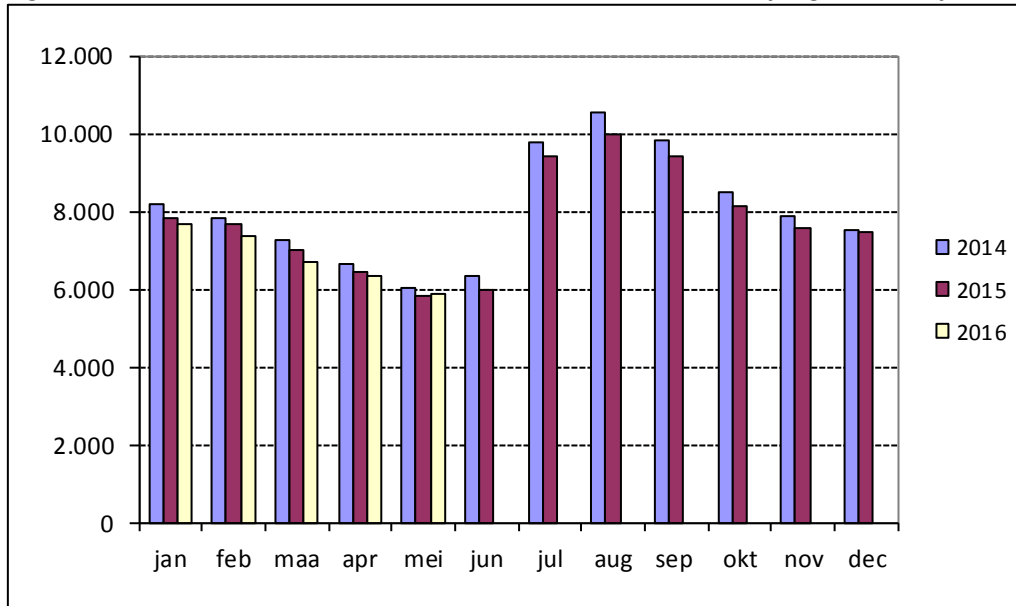
BRON: VDAB, Verwerking: POM West-Vlaanderen.

In het *Vlaamse Gewest* waren de afnames op jaarbasis bij de mannelijke werklozen in de eerste vijf maanden van 2016 telkens groter dan bij de vrouwelijke werklozen. Zowel bij de mannen als bij de vrouwen waren de afnames op jaarbasis telkens kleiner dan in West-Vlaanderen.

Voor het eerst sinds november 2014 was er bij de jeugdwerklozen in West-Vlaanderen in mei 2016 een lichte toename op jaarbasis (+0,8%) (zie figuur 3). Dit is opmerkelijk aangezien een verbeterende conjunctuur steeds gepaard gaat met een daling van de jeugdwerkloosheid. In het eerste kwartaal van 2016 was er nog sprake van een afname met 3,4% op jaarbasis; in april 2016 werden 1,6% minder werklozen jonger dan 25 jaar geteld dan in april 2015. Aangezien de totale werkloosheid in de eerste vijf maanden van 2016 gunstiger evolueerde dan de jeugdwerkloosheid, bleef het aandeel jeugdwerklozen stijgen. In mei 2016 was 20,2% van alle werklozen jonger dan 25 jaar; in mei 2015 was dit nog 18,8%.

In het *Vlaamse Gewest* zien we een gelijkaardige evolutie. Voor het eerst sinds maart 2014 was er bij de jeugdwerklozen in mei 2016 een toename op jaarbasis (+1,7%). In het eerste kwartaal van 2016 telde Vlaanderen gemiddeld 1% minder jeugdwerklozen dan in hetzelfde kwartaal van 2015; in april 2016 was er een minieme afname op jaarbasis van 0,1%. Aangezien de totale werkloosheid in de periode januari-mei 2016 ook in Vlaanderen gunstiger evolueerde dan de jeugdwerkloosheid, bleef het aandeel werklozen jonger dan 25 jaar toenemen. In mei 2016 was 17,6% van alle werklozen in Vlaanderen jonger dan 25 jaar; in mei 2015 was dit nog 16,7%.

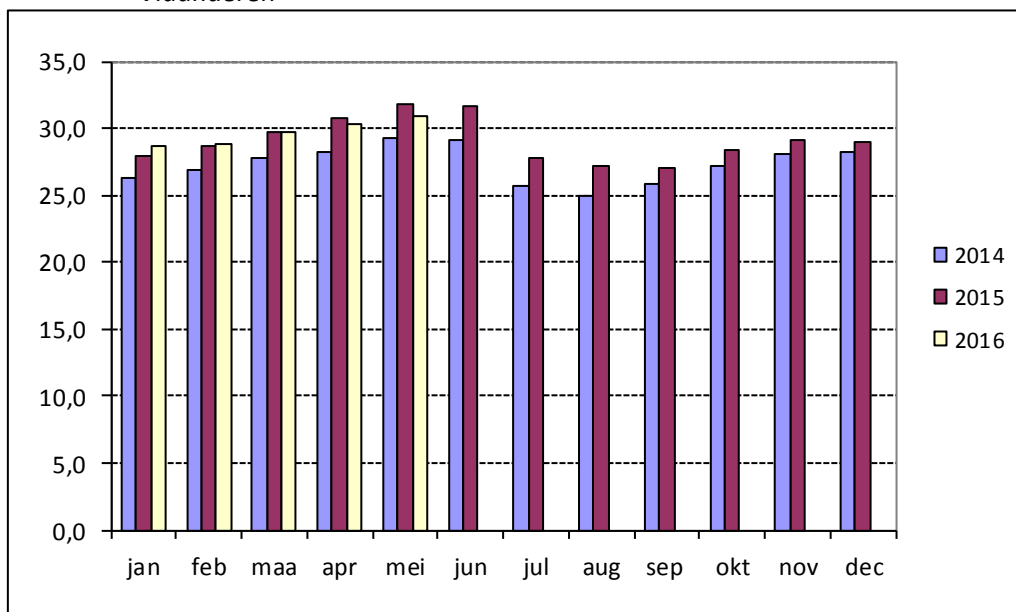
Figuur 3: Evolutie van het aantal niet-werkende werkzoekenden jonger dan 25 jaar in West-Vlaanderen



BRON: VDAB, Verwerking: POM West-Vlaanderen.

Het aantal werklozen van 50 jaar en ouder dat nog werkzoekend is kende in West-Vlaanderen vanaf september 2015 steeds groter wordende afnames op jaarbasis. In het eerste kwartaal van 2016 was er een afname met gemiddeld 5,4% op jaarbasis; in april en mei 2016 waren de afnames op jaarbasis nog groter (respectievelijk -8,2% en -9%). Aangezien het aantal oudere niet-werkende werkzoekenden in april en mei 2016 op jaarbasis sterker daalde dan het totale aantal werkzoekenden, daalde het *aandeel* niet-werkende werkzoekenden van 50 jaar en ouder in deze maanden (respectievelijk -0,5%punt en -0,9%punt) (zie figuur 4).

Figuur 4: Evolutie van het aandeel niet-werkende werkzoekenden van 50 jaar en ouder in West-Vlaanderen



BRON: VDAB, Verwerking: POM West-Vlaanderen.

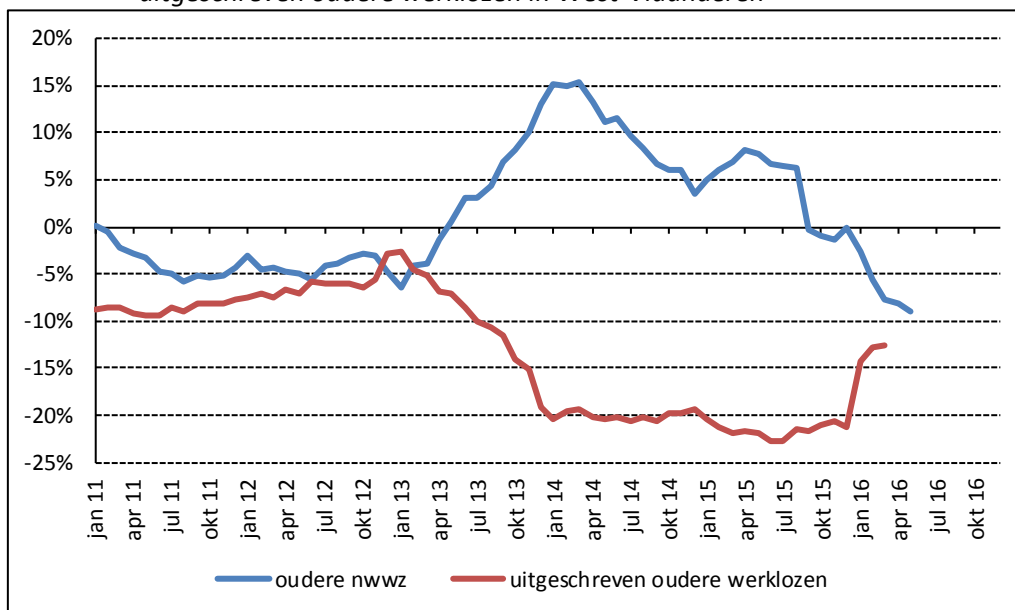
In het *Vlaamse Gewest* was er op jaarbasis pas vanaf februari 2016 een daling van het *aantal* niet-werkende werkzoekenden van 50 jaar en ouder. In het eerste kwartaal bleef de gemiddelde afname van het aantal oudere werklozen beperkt tot 0,9% op jaarbasis; in april en mei 2016 waren er afnames van respectievelijk 3,1% en 3% op jaarbasis. Ondanks deze afnames op jaarbasis lag het *aandeel* werklozen van 50 jaar en ouder dat nog werkzoekend is in de eerste vijf maanden van 2016 telkens hoger dan in de overeenkomstige maanden van 2015. De toenames op jaarbasis werden wel kleiner.

Het aantal oudere uitgeschreven werklozen van minstens 50 jaar blijft verder dalen al waren de afnames op jaarbasis begin 2016 wel minder groot dan in de loop van 2015. In het eerste kwartaal van 2016 was er in West-Vlaanderen een afname met 13,2% op jaarbasis.

In het *Vlaamse Gewest* zien we een gelijkaardige evolutie. In de eerste drie maanden van 2016 daalde het aantal oudere uitgeschreven werklozen met gemiddeld 11% op jaarbasis.

Figuur 5 illustreert dat de divergerende evolutie van het aantal oudere niet-werkende werkzoekenden en het aantal uitgeschreven oudere werklozen in West-Vlaanderen werd omgebogen door de afnames op jaarbasis bij het aantal oudere niet-werkende werkzoekenden (vanaf september 2015) en door de kleinere afnames op jaarbasis bij de oudere uitgeschreven werklozen (vanaf januari 2016).

Figuur 5: Evolutie op jaarbasis van het aantal oudere niet-werkende werkzoekenden en het aantal uitgeschreven oudere werklozen in West-Vlaanderen



BRON: VDAB, Verwerking: POM West-Vlaanderen.

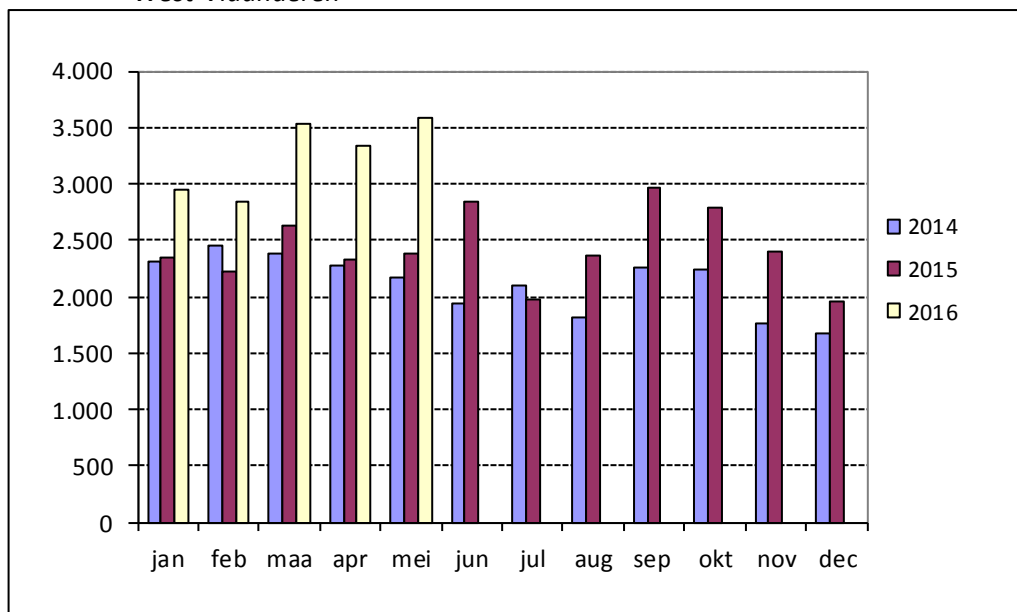
2. WERKAANBIEDINGEN

(BRON: VDAB)

Cijfers tot en met mei 2016.

In mei 2016 ontving de VDAB 3.584 vacatures² in het Normaal Economisch Circuit (exclusief interim-vacatures³ én rechtstreeks gemeld aan de VDAB⁴) in West-Vlaanderen (zie figuur 6). In vergelijking met mei 2015 is dit een toename met 50,1%. In de eerste drie maanden van 2016 ontving de VDAB gemiddeld 29,5% meer vacatures in West-Vlaanderen. Ook in april 2016 was er een aanzienlijke toename met 42,9% op jaarbasis.

Figuur 6: Evolutie van het aantal ontvangen werkaanbiedingen (NEC, exclusief interim-vacatures) voor West-Vlaanderen



BRON: VDAB, Verwerking: POM West-Vlaanderen.

In het *Vlaamse Gewest* ontving de VDAB in de eerste drie maanden van 2016 bijna een kwart meer vacatures dan in het eerste kwartaal van 2015 (+23,1%). Ook in april en mei 2016 waren er aanzienlijke toenames (respectievelijk +37,5% en +42,9% op jaarbasis), maar die waren iets minder groot dan in West-Vlaanderen.

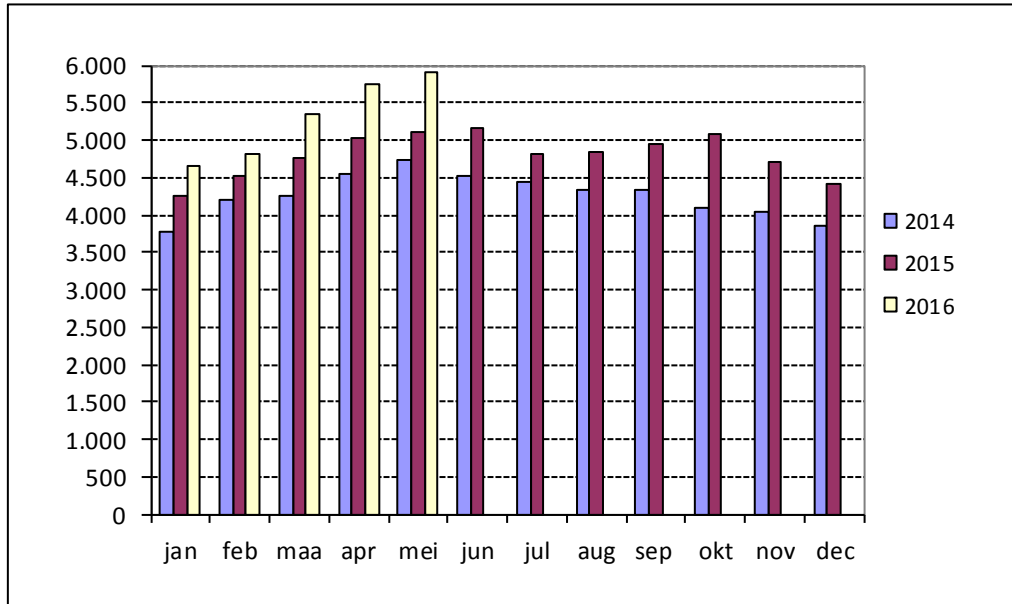
² Wegens te grote niet-conjunctuurgerelateerde schommelingen worden de vacatures voor studentenjobs vanaf januari 2014 niet meer meegeteld in het Normaal Economisch Circuit (exclusief interim-vacatures).

³ Eén interim-vacature kan leiden tot een reeks opeenvolgende interim-opdrachten of kan doorgegeven worden via meerdere interimkantoren. Om die reden verwijderde de VDAB de interim-vacatures uit het Normaal Economisch Circuit (NEC) en uit haar analyses.

⁴ Vanaf januari 2015 worden enkel die vacatures meegenomen die rechtstreeks aan de VDAB worden gemeld. Door een doorgedreven samenwerking en data-uitwisseling met bedrijven was het aantal vacatures die via wervings- en selectiekantoren wordt gemeld sterk toegenomen. Om een beter beeld te krijgen van de reële arbeidsmarktevoluties worden de vacatures die via wervings- en selectiekantoren worden gemeld buiten beschouwing gelaten. De cijfers van vóór 2015 werden herberekend waardoor een nieuwe tijdreeks met vergelijkbare cijfers werd verkregen (bron: VDAB-werkaanbodbericht van januari 2015).

Het aantal openstaande vacatures op het einde van de maand lag in West-Vlaanderen in het eerste kwartaal van 2016 gemiddeld 9,4% hoger dan in het eerste kwartaal van 2015. In april en mei 2016 waren er toenames met respectievelijk 14% en 15,7% (zie figuur 7).

Figuur 7: Evolutie van het aantal openstaande werkaanbiedingen (NEC, exclusief interim-vacatures) op het einde van de maand voor West-Vlaanderen



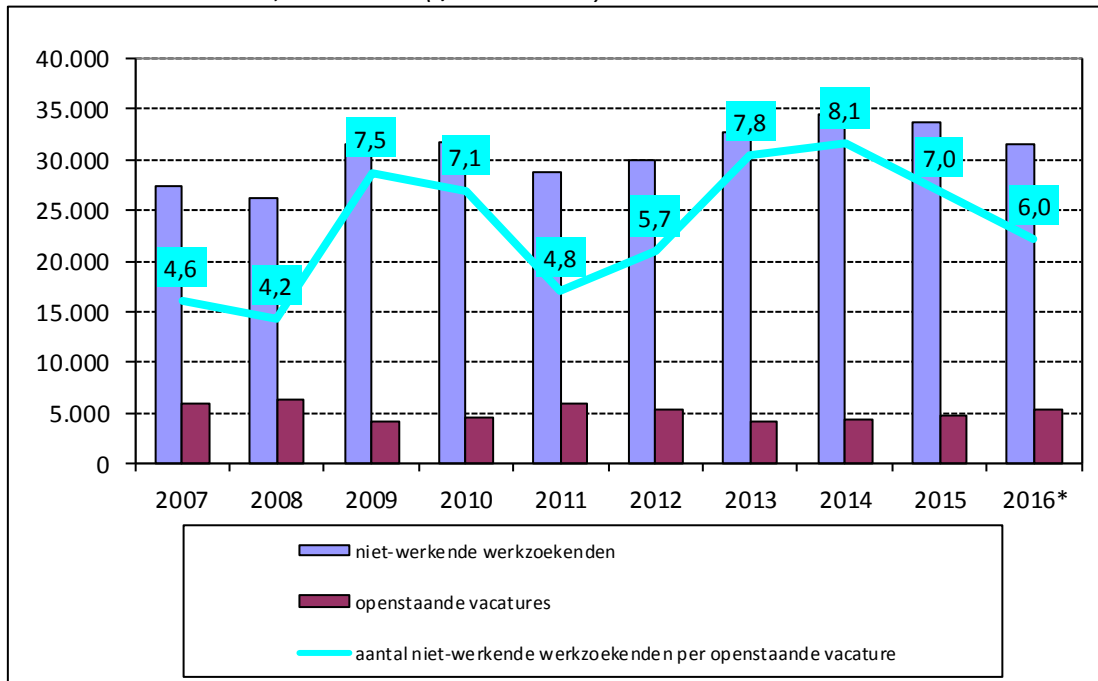
BRON: VDAB, Verwerking: POM West-Vlaanderen.

Ook in *Vlaanderen* lag het gemiddeld aantal openstaande vacatures op het einde van de maand in de eerste vijf maanden van 2016 telkens hoger dan in de overeenkomstige maanden van 2015. De toenames – gemiddeld +6,7% in het eerste kwartaal en +8,2% en +8,8% in april en mei 2016 – waren kleiner dan in West-Vlaanderen.

In West-Vlaanderen waren er in de periode januari-mei 2016 gemiddeld zes niet-werkende werkzoekenden per openstaande vacature (zie figuur 8). De arbeidsmarktkrapte is hiermee iets groter dan in 2015 toen West-Vlaanderen gemiddeld zeven niet-werkende werkzoekenden telde per openstaande vacature.

Een stijgende arbeidsmarktkrapte en een toenemend aantal ontvangen en openstaande vacatures zijn tekenend voor een aantrekkende conjunctuur.

Figuur 8: Evolutie van het aantal niet-werkende werkzoekenden per openstaande vacature in West-Vlaanderen, 2007-2016 (t/m mei 2016)



BRON: VDAB, Verwerking: POM West-Vlaanderen.

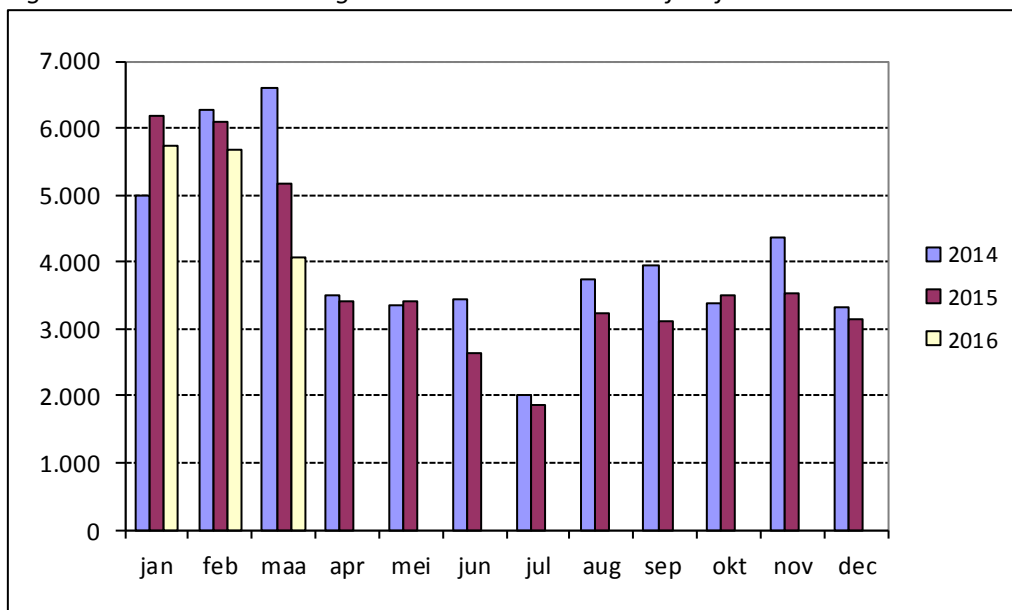
Een toenemend aantal ontvangen en openstaande vacatures en een stijgende arbeidsmarktkrapte zijn tekenend voor een aantrekkende conjunctuur.

3. TIJDELIJKE WERKLOOSHEID (BRON: RVA)

Cijfers tot en met maart 2016.

In maart 2016 kende het gemiddeld aantal van de tijdelijke werkloosheid⁵ in West-Vlaanderen een aanzienlijke afname met 21,2% op jaarbasis (zie figuur 9). Ook in januari en februari 2016 waren er - kleinere - afnames op jaarbasis waardoor de tijdelijke werkloosheid in het eerste kwartaal gemiddeld 11,2% lager lag dan in het eerste kwartaal van 2015.

Figuur 9: Evolutie van het gemiddelde aantal van de tijdelijke werkloosheid in West-Vlaanderen



BRON: RVA, Verwerking: POM West-Vlaanderen.

In het *Vlaamse Gewest* waren er in januari en vooral maart 2016 afnames van de tijdelijke werkloosheid (respectievelijk -1% en -18,4% op jaarbasis); in februari 2016 was er een kleine toename met 3% op jaarbasis. Hierdoor was de afname van de tijdelijke werkloosheid in het eerste kwartaal van 2016 (-5% op jaarbasis) veel kleiner dan in West-Vlaanderen.

⁵ Er zijn twee statistieken over de tijdelijke werkloosheid beschikbaar. De eerste statistiek bevat het aantal fysieke eenheden van de tijdelijke werkloosheid. Dit komt overeen met het aantal betalingen per maand of het aantal tijdelijke werklozen, ongeacht de duur van de tijdelijke werkloosheid. De tweede statistiek toont het gemiddelde aantal van de tijdelijke werkloosheid. Dit is een betere indicator voor de omvang van de tijdelijke werkloosheid, aangezien het aantal vergoedbare dagen van tijdelijke werkloosheid in verhouding gebracht wordt tot het aantal potentiële arbeidsdagen in de betrokken maand. In dit conjunctuuroverzicht wordt de tweede statistiek geanalyseerd. Deze cijfers mogen niet gebruikt worden als indicatie van de werklozen, omdat het gaat om personen die nog steeds door een arbeidscontract gebonden zijn, maar om tijdelijke redenen geen werk hebben. De voornaamste oorzaak van tijdelijke werkloosheid is van economische aard, maar ook weersomstandigheden, jaarlijkse vakantie voor beginnende werknemers, overmacht, technische stoornis of stakingen kunnen een oorzaak zijn.

4. VERGUNDE EN BEGONNEN WONINGEN

(BRON: FOD Economie, Algemene Directie Statistiek en Economische Informatie)

Voorlopige cijfers tot en met januari 2016⁶ (vergunde woningen) of december 2015 (begonnen woningen).

De statistiek van de vergunde en begonnen woningen is sowieso een statistiek die onderhevig is aan grote schommelingen, waardoor de analyse telkens best gebeurt over een langere tijdspanne en op basis van (voortschrijdende) gemiddeldes. Bovendien werd de evolutie van de statistiek in 2014 grotendeels bepaald door (aangekondigde) wijzigingen in de regelgeving. Hierdoor is het moeilijk om op basis van de evolutie van deze statistiek uitspraken te doen over de conjuncturele evolutie, i.c. het consumentenvertrouwen.

Zo daalt bijvoorbeeld iedere twee jaar het toegelaten maximale E-peil voor nieuwbouwwoningen. Er was een verstrenging op 1 januari 2014 en er volgde een nieuwe op 1 januari 2016. Om te voldoen aan de strengere eisen zijn meestal investeringen nodig die de bouwkost met ettelijke duizenden euro's verhogen. Bij elke verstrengingsronde stellen we in de statistiek een anticipatie-effect vast. In de maanden direct volgend op de verstrenging zien we een veel sterkere toename van het aantal vergunningen dan normaal. Na deze tijdelijke piek daalt het aantal vergunningen tot historisch lage niveaus⁷.

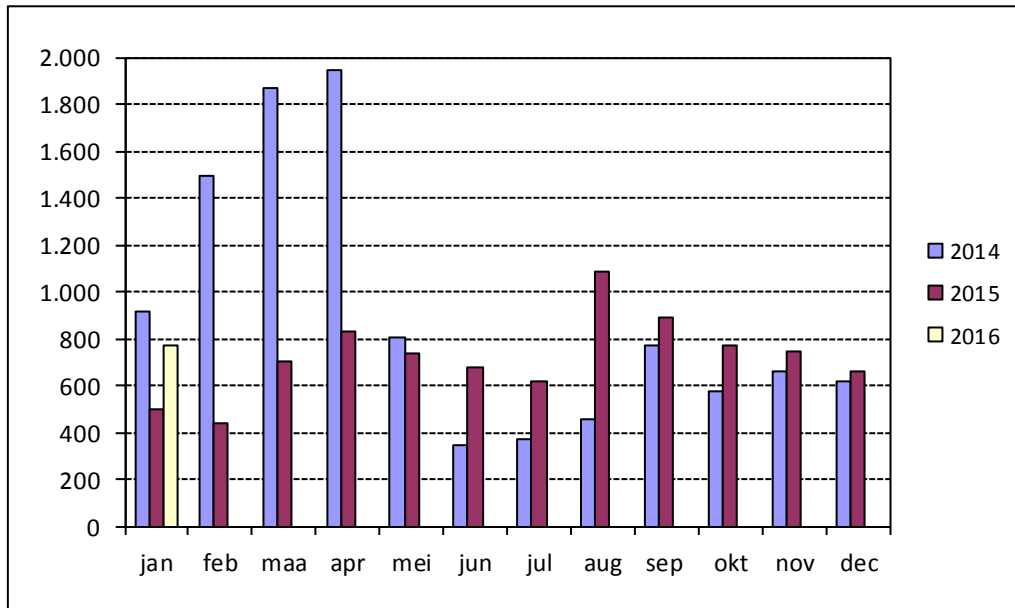
Vanaf juni 2015 kende het aantal vergunde nieuwbouwwoningen in West-Vlaanderen onafgebroken toenames op jaarbasis (zie figuur 10). Aan die toenames gingen in 2015 wel vijf maanden met grote afnames vooraf waardoor het aantal vergunde nieuwbouwwoningen in heel 2015 gemiddeld 20,1% lager lag dan in 2014. In januari 2016 werden 53,9% meer nieuwbouwwoningen vergund dan in januari 2015.

In het *Vlaamse Gewest* zien we een gelijkaardige evolutie. In 2015 lag het aantal vergunde nieuwbouwwoningen 17,5% lager dan in 2014. In januari 2016 bleef de toename van het aantal vergunde nieuwbouwwoningen beperkt tot 9% op jaarbasis.

⁶ Omdat de FOD Economie (Algemene Directie Statistiek en Economische Informatie), niet alle formulieren tijdig ontvangt, worden de ontbrekende cijfers bijgeschat op basis van historische gegevens per arrondissement. Zodra de FOD Economie over de volledige informatie beschikt, worden de voorlopige cijfers vervangen door definitieve cijfers.

⁷ Bron: www.vcb.be

Figuur 10: Evolutie van het aantal vergunde nieuwbouwwoningen in West-Vlaanderen



BRON: FOD Economie (Algemene Directie Statistiek en Economische Informatie), Verwerking: POM West-Vlaanderen.

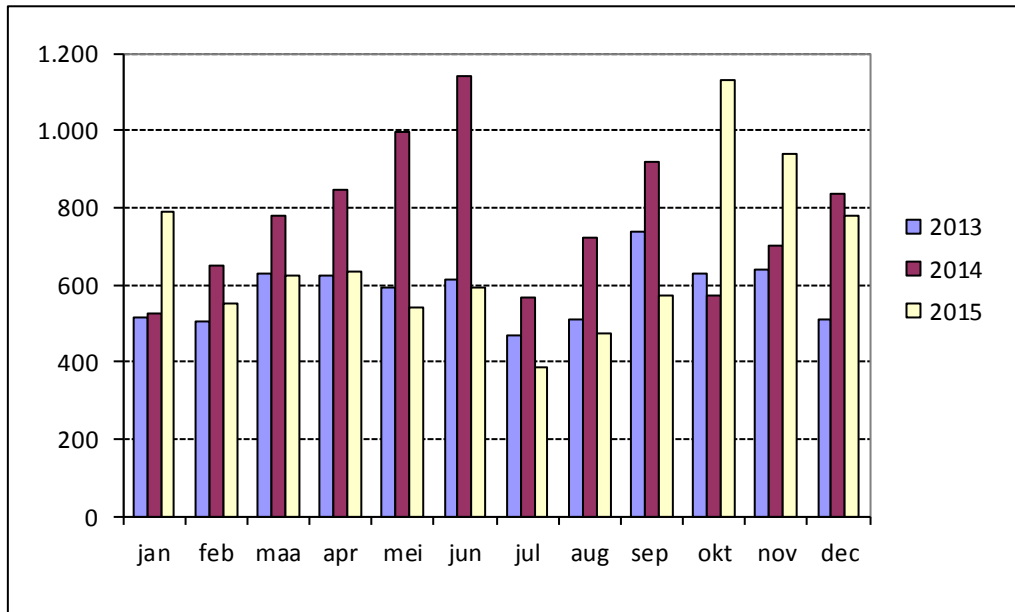
Enkel in januari, april, mei en december 2015 lag het aantal renovatiewoningen dat werd vergund in West-Vlaanderen lager dan in de overeenkomstige maanden van 2014. In heel 2015 werden 2,7% meer renovatiewoningen vergund dan in 2014. In januari 2016 lag het aantal vergunde renovatiewoningen 6% hoger dan in januari 2015.

In het *Vlaamse Gewest* was er in 2015 in vijf maanden een daling op jaarbasis van het aantal vergunde renovatiewoningen. In heel 2015 werden iets meer renovatiewoningen vergund dan in 2014 (+0,4%). In januari 2016 lag het aantal renovatiewoningen dat werd vergund 11,1% lager dan in januari 2015.

Met uitzondering van januari, oktober en november lag het aantal nieuwbouwwoningen waarvan de werken effectief startten in West-Vlaanderen in elke maand van 2015 lager dan in de overeenkomstige maanden van 2014 (zie figuur 11). In vergelijking met 2014 werden in heel 2015 in West-Vlaanderen 13,4% minder nieuwbouwwoningen geteld waarvan de werken effectief startten.

In het *Vlaamse Gewest* lag het aantal nieuwbouwwoningen waarvan de werken effectief startten in alle maanden van 2015 – behalve oktober – lager dan in de overeenkomstige maanden van 2014. In heel 2015 was er een afname met gemiddeld 20,7% op jaarbasis.

Figuur 11: Evolutie van het werkelijk aantal begonnen nieuwbouwwoningen in West-Vlaanderen



BRON: FOD Economie (Algemene Directie Statistiek en Economische Informatie), Verwerking: POM West-Vlaanderen.

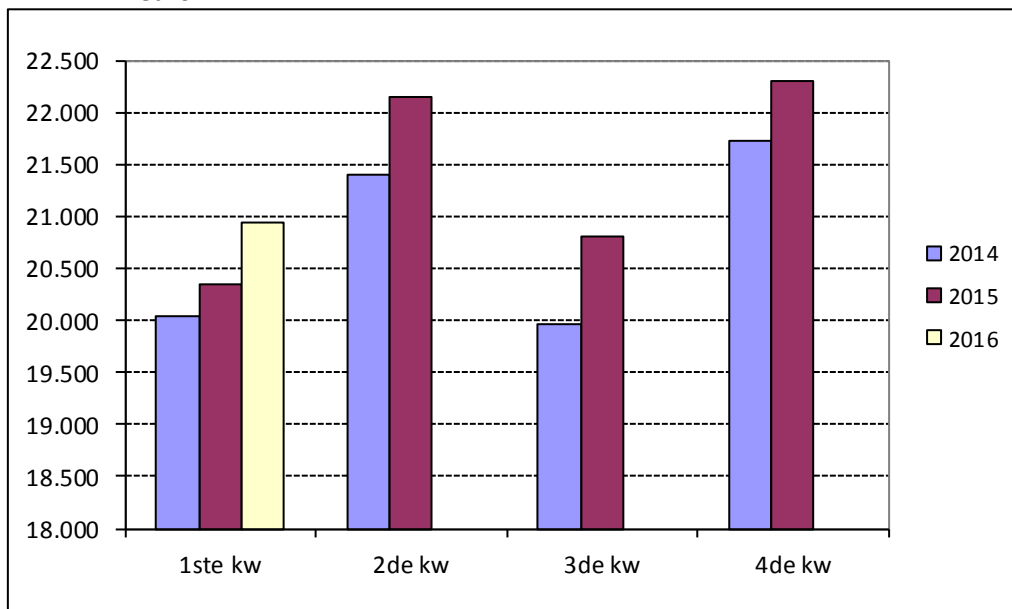
5. OMZET EN INVESTERINGEN

(BRON: FOD Economie, Algemene Directie Statistiek en Economische Informatie)

Cijfers tot en met het eerste kwartaal van 2016.

De omzet⁸ van grote ondernemingen met zetel in West-Vlaanderen blijft ook begin 2016 gunstig evolueren. In het eerste kwartaal van 2016 lag de omzet 3% hoger dan in het eerste kwartaal van 2015 (zie figuur 12).

Figuur 12: Evolutie van de omzet van de grote ondernemingen met zetel in West-Vlaanderen, in miljoen euro



BRON: FOD Economie (Algemene Directie Statistiek en Economische Informatie),
Verwerking: POM West-Vlaanderen.

Ook in het *Vlaamse Gewest* lag de omzet van grote ondernemingen in het eerste kwartaal van 2016 hoger dan in het eerste kwartaal van 2015 (+3,8%). In tegenstelling tot in West-Vlaanderen waren er in Vlaanderen in het eerste en derde kwartaal van 2015 wel afnames op jaarbasis.

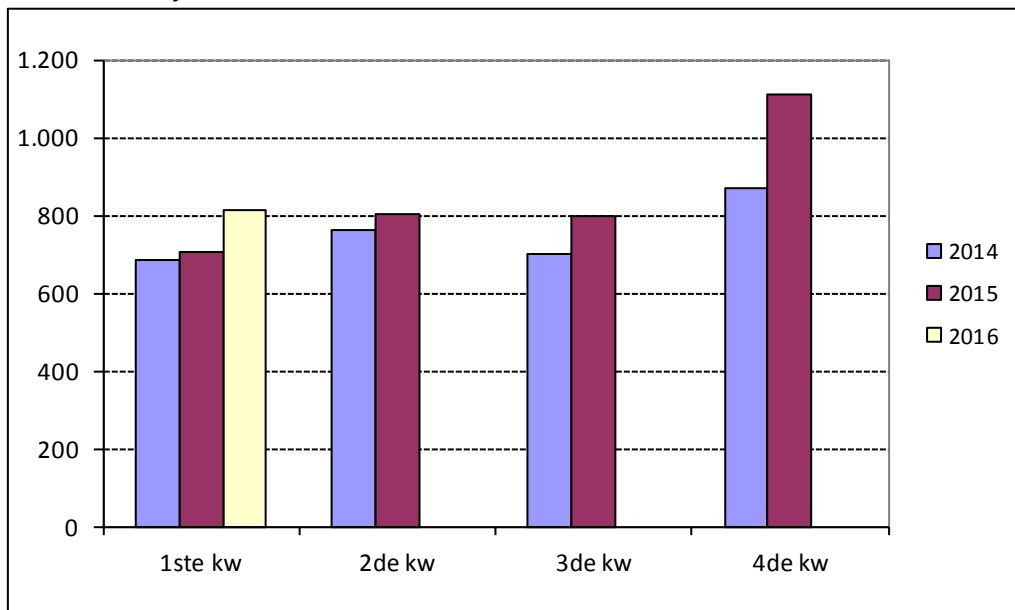
De omzet van de bedrijven in de kleinhandel met zetel in West-Vlaanderen evolueerde minder gunstig. In de eerste drie maanden van 2016 lag de omzet van bedrijven in de kleinhandel gemiddeld 5,3% lager dan in dezelfde periode van 2015. Met uitzondering van het tweede kwartaal waren er ook in elk kwartaal van 2015 al afnames op jaarbasis.

⁸ Het feit dat de registratie gebeurt naar vestiging van de hoofdzetel betekent dat men niet noodzakelijk de economische activiteit in het betrokken arrondissement meet. Dit nadeel wordt afgezwakt omdat het hier over een evolutie doorheen de tijd gaat. Trimestriële procentuele veranderingen zijn dan belangrijker dan absolute gegevens. Een tweede nadeel is dat enkel bedrijven met een omzet van 500.000 euro of meer aangifte doen. Het kan zijn dat een bedrijf nu eens wel en dan weer niet beantwoordt aan dit criterium. Om dit nadeel te ondervangen is het aangewezen op provinciaal niveau te werken. 'Toetreders' en 'uittreders' vallen dan minder op en kunnen elkaar meer compenseren dan als men werkt op het arrondissementeel niveau.

In tegenstelling tot in West-Vlaanderen evolueerde de omzet van bedrijven in de kleinhandel in het Vlaamse Gewest wel gunstig. In het eerste kwartaal van 2016 was er in Vlaanderen een toename met 3,5% op jaarbasis en ook in elk kwartaal van 2015 waren er toenames op jaarbasis.

Net als in elk kwartaal van 2015 kenden de investeringen van de grote ondernemingen met zetel in West-Vlaanderen ook in het eerste kwartaal van 2016 een toename op jaarbasis (+15,5%) (zie figuur 13).

Figuur 13: Evolutie van de investeringen van de grote ondernemingen met zetel in West-Vlaanderen, in miljoen euro



BRON: FOD Economie (Algemene Directie Statistiek en Economische Informatie), Verwerking: POM West-Vlaanderen.

In het Vlaamse Gewest kenden de investeringen van grote ondernemingen in het eerste kwartaal van 2016 nog een grotere toename (+24,2%) dan in West-Vlaanderen. Ook in de voorgaande kwartalen van 2015 waren er in Vlaanderen toenames op jaarbasis.

6. STARTERS

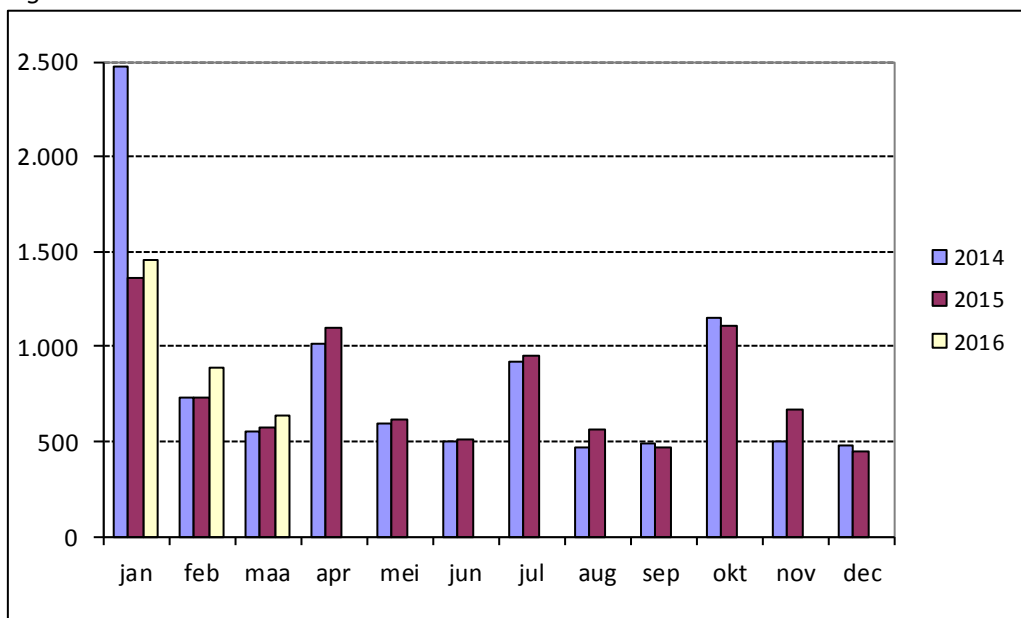
(BRON: FOD Economie, Algemene Directie Statistiek en Economische Informatie)

Cijfers tot en met maart 2016.

In de eerste drie maanden van 2016 werden in West-Vlaanderen gemiddeld 11,4% meer starters geteld dan in de eerste drie maanden van 2015 (zie figuur 14).

In het *Vlaamse Gewest* lag het aantal starters in het eerste kwartaal van 2016 gemiddeld 14,1% hoger dan in het eerste kwartaal van 2015.

Figuur 14: Evolutie van het aantal starters in West-Vlaanderen



BRON: FOD Economie (Algemene Directie Statistiek en Economische Informatie),
Verwerking: POM West-Vlaanderen.

Ondanks een toename in februari was er in het eerste kwartaal van 2016 toch een afname van het aantal stopzettingen en schrappingen in vergelijking met het eerste kwartaal van 2015 (-5,8%).

In het *Vlaamse Gewest* was er een gelijkaardig beeld; in het eerste kwartaal van 2016 lag het aantal stopzettingen en schrappingen 6,9% lager dan in het eerste kwartaal van 2015.

In West-Vlaanderen was er in het eerste kwartaal van 2016 een nettogroei met 990 ondernemingen; dat zijn er 427 of 75,8% meer dan in het eerste kwartaal van 2015. De nettogroei in West-Vlaanderen in het eerste kwartaal van 2016 vertegenwoordigde 18,4% van de nettogroei in Vlaanderen.

In het *Vlaamse Gewest* kwamen er in de eerste drie maanden van 2016 netto 5.378 ondernemingen bij; dat zijn er dubbel zoveel als in de eerste drie maanden van 2015 (+2.694 of +100,4%).

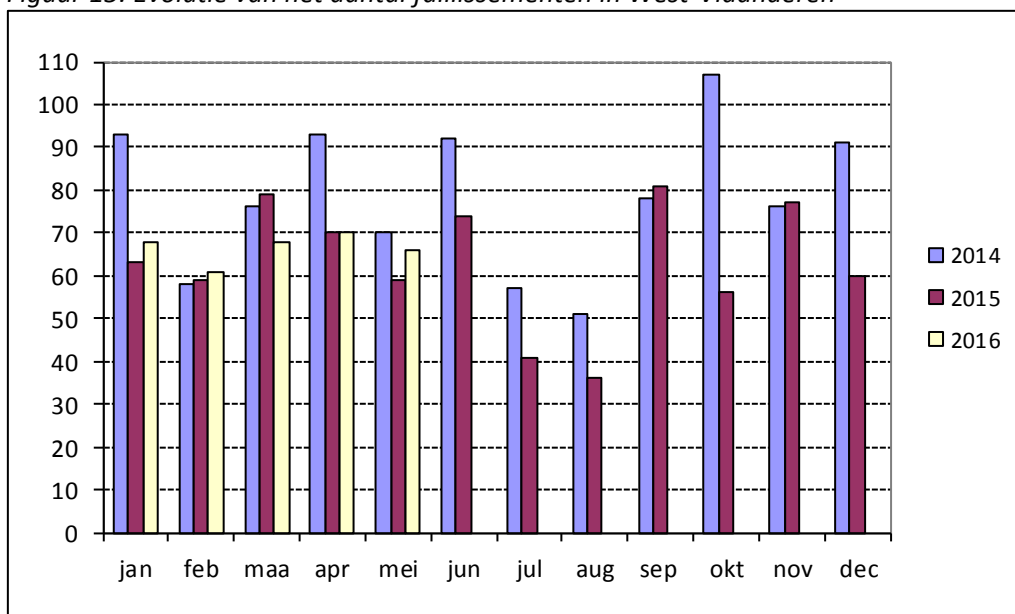
7. FAILLISEMENTEN EN VERLOREN JOBS

(BRON: FOD Economie, Algemene Directie Statistiek en Economische Informatie, GRAYDON, VDAB)

Cijfers tot en met mei 2016.

In mei 2016 gingen in West-Vlaanderen 66 ondernemingen failliet; dit zijn er zeven of 11,9% meer dan in mei 2015 (zie figuur 15). Ondanks toenames in januari en februari, daalde het aantal faillissementen in het eerste kwartaal van 2016 toch met gemiddeld 2% op jaarbasis. In april 2016 werden even veel faillissementen geteld als in april 2015.

Figuur 15: Evolutie van het aantal faillissementen in West-Vlaanderen



BRON: FOD Economie (Algemene Directie Statistiek en Economische Informatie), Verwerking: POM West-Vlaanderen.

Vlaanderen telde in mei 2016 ruim een kwart meer faillissementen dan in mei 2015 (+28,9%). Als gevolg van een sterke afname in maart (-22,6% op jaarbasis) lag het aantal faillissementen in de eerste drie maanden van 2016 gemiddeld 7,4% lager dan in de eerste drie maanden van 2015. In april 2016 was er een afname met 7% op jaarbasis.

Ondanks een afname op jaarbasis van het aantal faillissementen in het eerste kwartaal van 2016 gingen in West-Vlaanderen 59,2% meer jobs verloren. In april 2016 steeg het aantal jobs dat verloren ging ten gevolge van een faillissement met 32,1% op jaarbasis en in mei 2016 gingen ruim zeven keer meer jobs verloren dan in mei 2015. De grootste faillissementen in West-Vlaanderen in de periode januari-mei 2016 waren Raamfabriek Vlieghe uit Kortrijk (april, 131 jobs), Prefadim Belgium uit Deerlijk (mei, 62 jobs), Petillion uit Ieper (mei, 56 jobs), Hotel Broel Exploitatie uit Kortrijk (januari, 29 jobs), Schilderwerken Vandenbrielle uit Elverdinge (maart, 22 jobs), Hotel-Restaurant 't Putje uit Brugge (maart, 21 jobs) en Belfort-Français uit Brugge (maart, 21 jobs).

Ondanks een afname op jaarbasis van het aantal faillissementen in het eerste kwartaal van 2016 gingen ook in *Vlaanderen* iets meer jobs verloren (+0,9% op jaarbasis). In april 2016 was er een afname met 18,7% op jaarbasis maar in mei 2016 was er opnieuw een toename met 27,8% op jaarbasis.

Van januari tot en met mei 2016 werden in West-Vlaanderen vijf collectieve ontslagen volledig uitgevoerd waardoor 271 mensen hun job verloren. In dezelfde periode van 2015 gingen bij evenveel collectieve ontslagen nog 419 jobs verloren. In april 2016 meldde één West-Vlaams bedrijf een intentie tot collectief ontslag waarbij 43 jobs worden bedreigd. Ook in oktober 2014 meldde één West-Vlaams bedrijf een intentie tot collectief ontslag waarbij 132 mensen hun job dreigen te verliezen.

In de periode januari-mei 2016 werden in *Vlaanderen* 32 collectieve ontslagen volledig uitgevoerd waardoor 2.390 mensen hun job verloren. In de eerste maanden van 2015 gingen bij 25 collectieve ontslagen 4.095 jobs verloren, waaronder ook de 2.500 geschrapte banen bij Delhaize (dit collectieve ontslag had wellicht ook gevolgen voor werknemers van het bedrijf in West-Vlaanderen). Daarnaast werden in het Vlaamse Gewest in de eerste vijf maanden van 2016 nog 12 intenties tot collectief ontslag⁹ gemeld waardoor 495 jobs worden bedreigd. Ook in 2014 en 2015 maakten in *Vlaanderen* in totaal zes bedrijven een intentie tot collectief ontslag bekend waardoor nog eens 577 mensen hun baan dreigen te verliezen.

Het West-Vlaamse aandeel in het Vlaamse aantal collectieve ontslagen (15,6%) en het aantal jobs dat hierdoor verloren ging (11,3%), was vrij beperkt in de eerste vijf maanden van 2016.

⁹ De statistiek van de collectieve ontslagen bevat twee onderdelen, met name deel 1: de intenties tot collectief ontslag en deel 2: de effectief uitgevoerde collectieve ontslagen. De intenties tot collectief ontslag werden gemeld aan de sociale interventieadviseur maar de sociale onderhandelingen moeten nog starten of zijn nog bezig. Bij de effectief uitgevoerde collectieve ontslagen is het collectief ontslag volledig beschreven en werden alle te doorlopen procedures voltooid. Het aantal collectieve ontslagen in de oorspronkelijke intentie kan dus nog afwijken van het uiteindelijke aantal collectieve ontslagen. Alle collectieve ontslagen komen slechts één keer voor in de statistiek: ofwel bij het eerste deel (de intenties) ofwel later bij deel twee (de effectieve collectieve ontslagen).

8. INSCHRIJVINGEN VAN PERSONENWAGENS

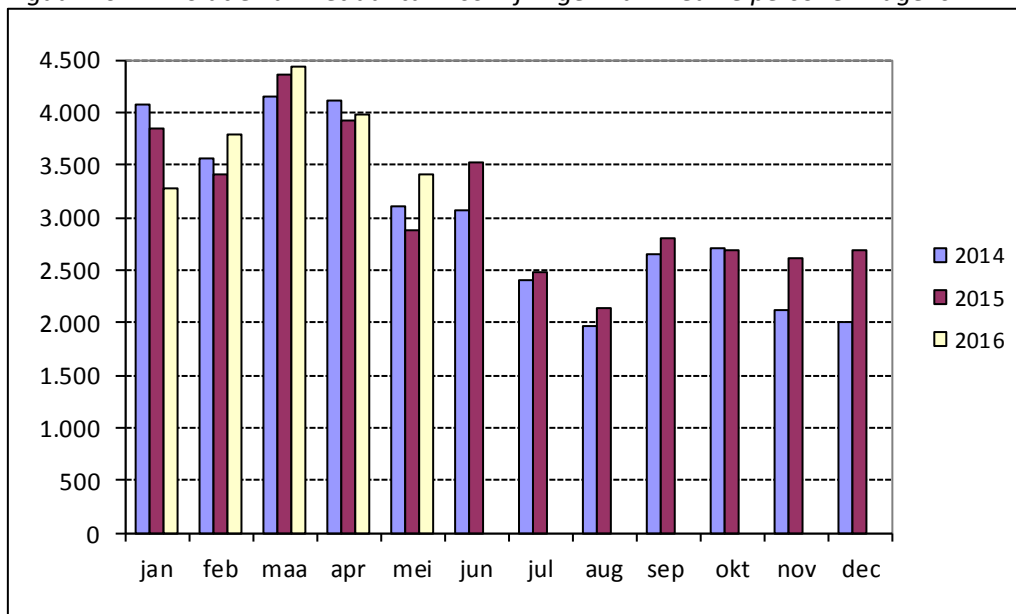
(BRON: FEBIAC)

Cijfers tot en met mei 2016.

In maart 2016 stapte Febiac over naar een nieuwe rapporteeromgeving die toelaat om personenwagens en wagens voor dubbel gebruik nauwkeuriger te definiëren. Omdat dit de evolutie van het aantal personenwagens vertekent, analyseren we vanaf nu de inschrijvingen – nieuw en tweedehands – van personenwagens en de wagens voor dubbel gebruik samen. Het totaal van beide categorieën is immers wel perfect vergelijkbaar doorheen de tijd. Bovendien is het absolute aantal inschrijvingen in deze analyse minder belangrijk dan de jaar-op-jaar-evolutie.

Ondanks toenames op jaarbasis in februari en maart lag het aantal inschrijvingen van nieuwe personenwagens¹⁰ in West-Vlaanderen in het eerste kwartaal van 2016 gemiddeld 0,7% lager dan in het eerste kwartaal van 2015 (zie figuur 16). In april en vooral mei 2016 waren er toenames (respectievelijk +1,7% en +18,6% op jaarbasis).

Figuur 16: Evolutie van het aantal inschrijvingen van nieuwe personenwagens in West-Vlaanderen



BRON: FEBIAC, Verwerking: POM West-Vlaanderen.

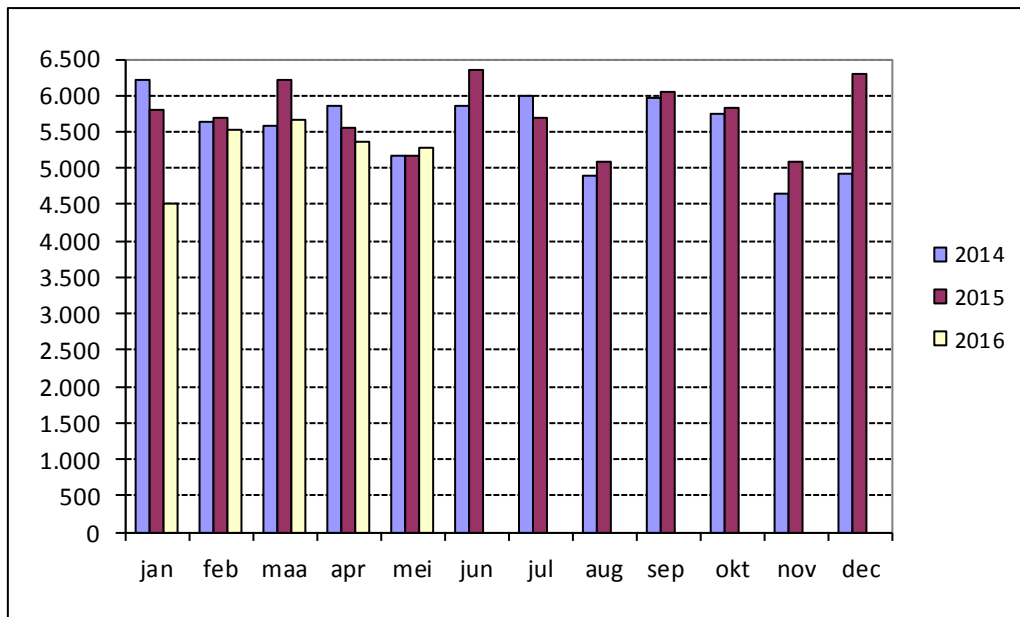
In tegenstelling tot in West-Vlaanderen konden de toenames op jaarbasis van het aantal inschrijvingen van nieuwe personenwagens in *Vlaanderen* in februari en maart 2016 de afname in januari ruimschoots compenseren. In het eerste kwartaal van 2016 werden 3,6% meer nieuwe personenwagens

¹⁰ Personenwagens (CAR) en wagens voor dubbel gebruik (MPC). Personenwagens hebben maximum acht zitplaatsen voor passagiers en zijn bestemd voor het vervoer van personen. Wagens voor dubbel gebruik hebben maximum acht zitplaatsen voor passagiers en zijn bestemd voor het vervoer van personen en hun bagage of goederen in één enkele ruimte.

ingeschreven dan in het eerste kwartaal van 2015. Ook in april en mei 2016 waren er toenames met respectievelijk 9,5% en 23,8% op jaarbasis.

In het eerste kwartaal van 2016 werden in West-Vlaanderen 11,2% minder tweedehandspersonenwagens ingeschreven dan in het eerste kwartaal van 2015 (zie figuur 17). Ook in april 2016 was er een afname (-3,8% op jaarbasis), maar in mei volgde een toename met 2,3% op jaarbasis.

Figuur 17: Evolutie van het aantal inschrijvingen van tweedehandspersonenwagens in West-Vlaanderen



BRON: FEBIAC, Verwerking: POM West-Vlaanderen.

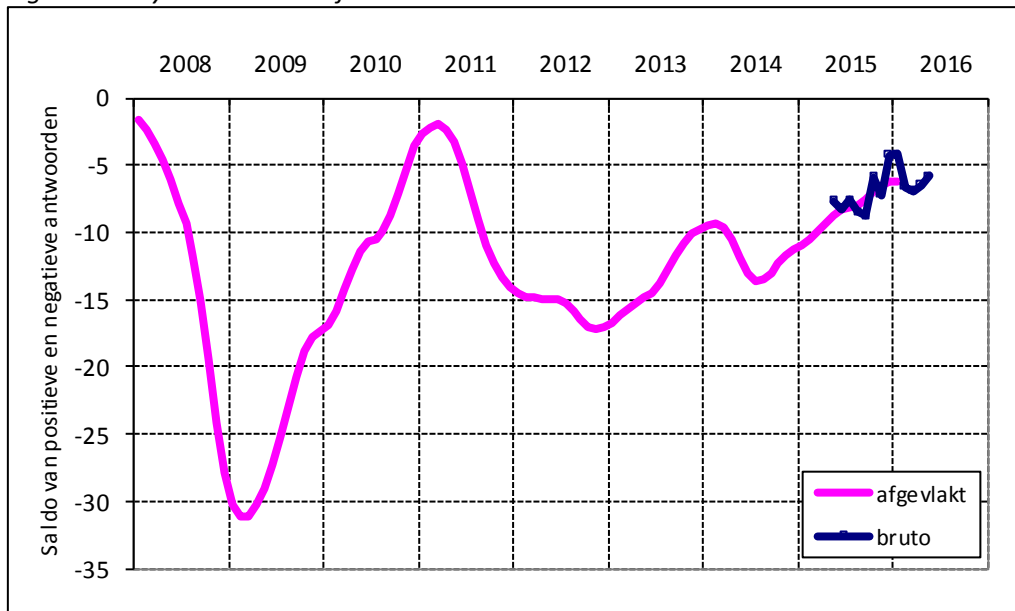
Hetzelfde scenario zien we in het *Vlaamse Gewest*. In de periode januari-maart 2016 was er een afname met gemiddeld 10,1% op jaarbasis. De afname in april 2016 (-5,9% op jaarbasis) werd gevolgd door een toename in mei 2016 (+4,2% op jaarbasis).

9. CONJUNCTUURINDICATOR VAN DE NATIONALE BANK (BRON: NBB)

Cijfers tot en met mei 2016.

De brutowaarde van de synthetische curve voor West-Vlaanderen bereikte in mei 2016 een waarde van -5,8¹¹ (zie figuur 18). Dit is een stijging met 1,9 punten ten opzichte van mei 2015. Ondanks afwisselende toe- en afnames van de brutowaarden was de afgevlakte curve tot en met december 2015 opwaarts gericht, maar in januari 2016 bleef de afgevlakte curve op hetzelfde niveau. In volgende analyses zal blijken of de afgevlakte curve een - voorlopig - hoogtepunt heeft bereikt.

Figuur 18: Synthetische conjunctuurcurve voor West-Vlaanderen

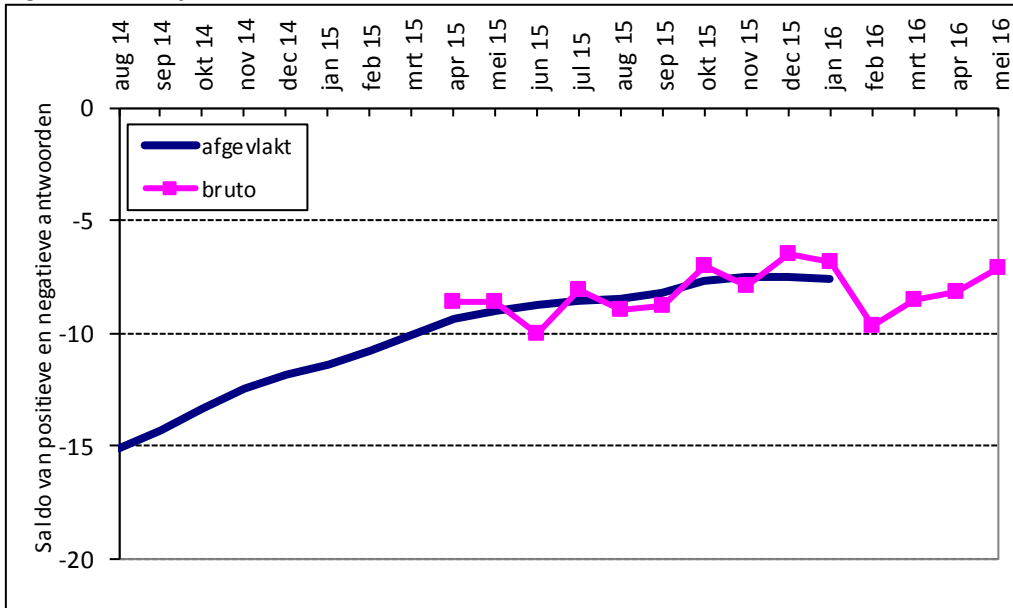


BRON: NBB, Verwerking: POM West-Vlaanderen.

Bij de deelcurven (zie figuur 19 t/m 22) zien we dat de curve van de industrie een sterk gelijkaardig verloop kent als de synthetische conjunctuurcurve. De afgevlakte curve lijkt in november/december 2015 al een hoogtepunt te hebben bereikt. Ondanks een sterk schommelend verloop van de brutowaarden bij de curven van de ruwbouw en de dienstverlening aan bedrijven is de afgevlakte curve toch (opnieuw) opwaarts gericht. Ook de afgevlakte curve van de handel is licht opwaarts gericht.

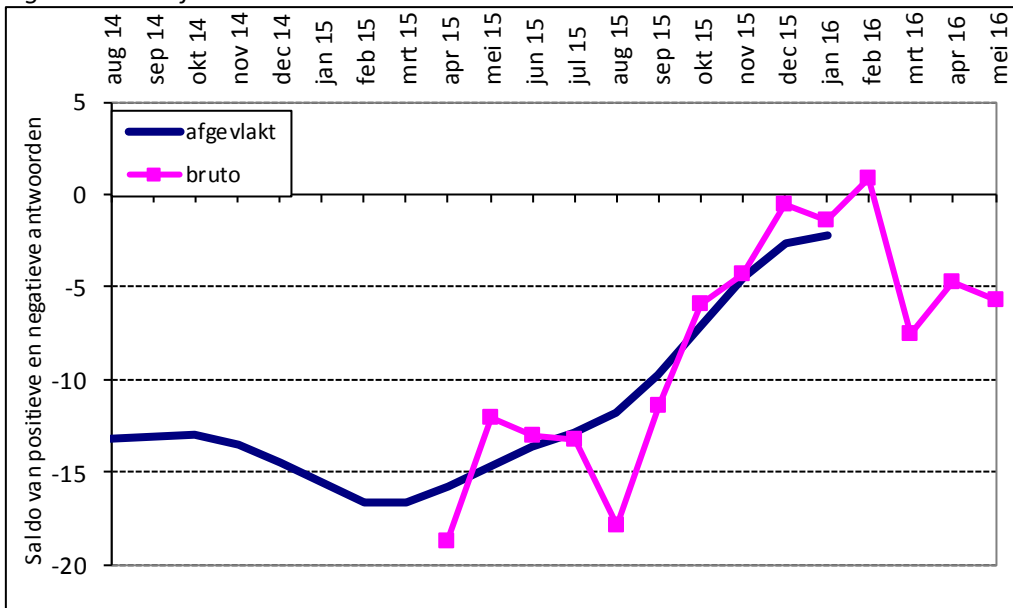
¹¹ Aan de hand van een maandelijkse enquête bij bedrijfsleiders gaat de Nationale Bank na hoe het gesteld is met een aantal facetten van de activiteit, de vraag en de vooruitzichten. Er zijn drie antwoordmogelijkheden: stijgend (positief), gelijkblijvend of dalend (negatief). De indicator is het saldo van de positieve en de negatieve antwoorden op deze vragen, en dit voor alle ondervraagden. In tegenstelling tot de nationale indicator worden de antwoorden per provincie niet gewogen. De maandelijkse resultaten van de enquête worden op een grafiek uitgezet. De curve wordt afgevlakt. Zo kan men de trend gemakkelijker onderkennen. Om de kwaliteit van de conjunctuurindicator te verhogen voerde de Nationale Bank in april 2009 enkele methodologische wijzigingen door (meer info hierover via www.nbb.be/doc/DQ/N_method/M_Nre09II.pdf). Zo werd de curve van de dienstverlening aan bedrijven geïntegreerd in de algemene synthetische curve en wordt nu per bedrijfstak slechts een selectie van vragen opgenomen in de enquête.

Figuur 19: Conjunctuurcurve industrie voor West-Vlaanderen



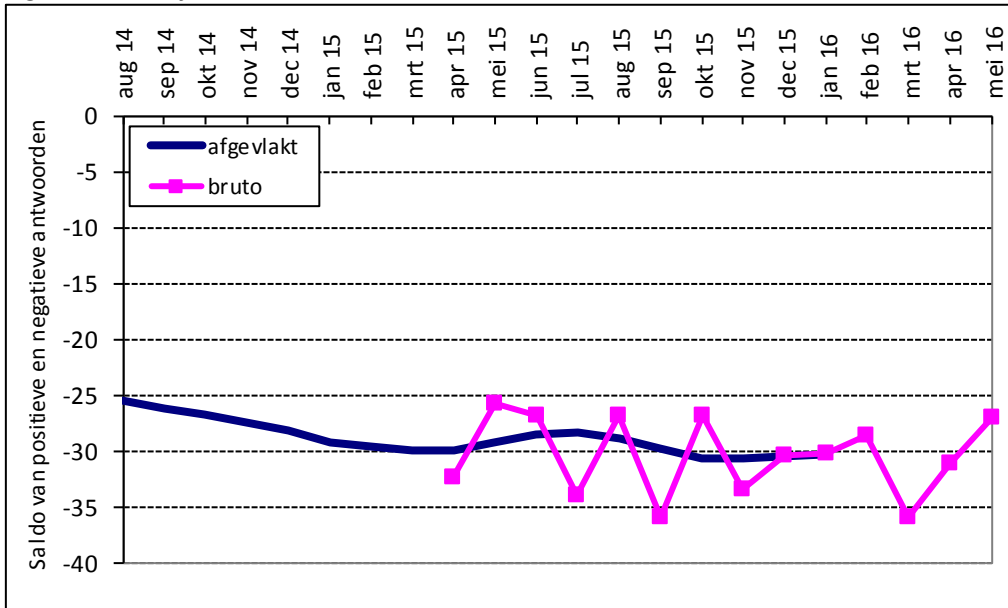
BRON: NBB, Verwerking: POM West-Vlaanderen.

Figuur 20: Conjunctuurcurve ruwbouw voor West-Vlaanderen



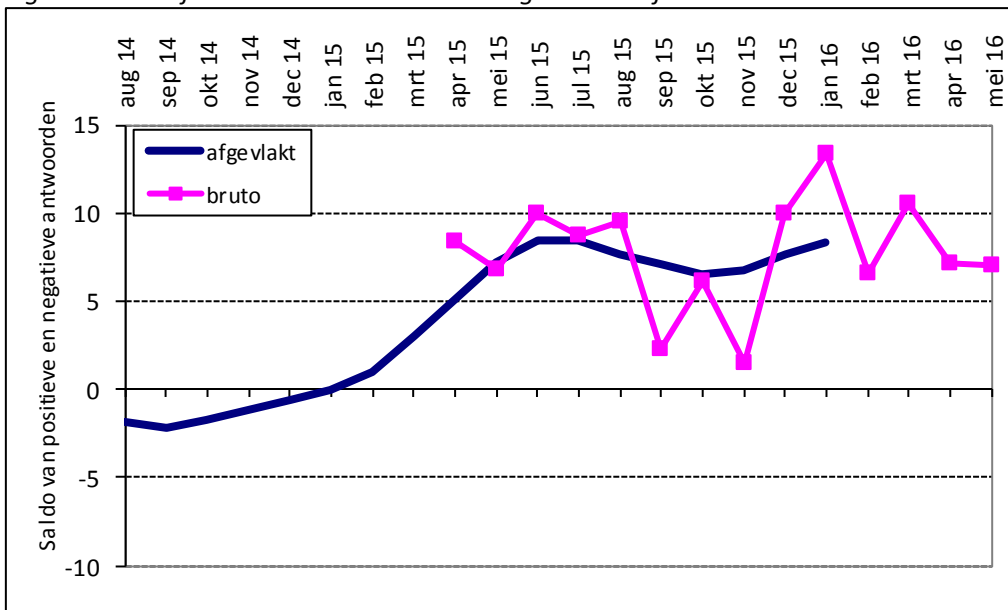
BRON: NBB, Verwerking: POM West-Vlaanderen.

Figuur 21: Conjunctuurcurve handel voor West-Vlaanderen



BRON: NBB, Verwerking: POM West-Vlaanderen.

Figuur 22: Conjunctuurcurve dienstverlening aan bedrijven voor West-Vlaanderen



BRON: NBB, Verwerking: POM West-Vlaanderen.

10. OVERZICHTSTABEL VOOR WEST-VLAANDEREN

Tabel 1: Evolutie van de sociaaleconomische indicatoren en de conjunctuur in West-Vlaanderen (1)

| Indicator | Eenheid | Datum | Waarde | Wijziging op jaarbasis |
|--|-------------|-------------|--------|------------------------|
| Arbeidsmarkt | | | | |
| - nwwz totaal | aantal | mei 2016 | 29.031 | -6,3% |
| - nwwz mannen | aantal | mei 2016 | 15.930 | -5,6% |
| | aandeel | | 54,9% | +0,4%punt |
| - nwwz vrouwen | aantal | mei 2016 | 13.101 | -7,1% |
| | aandeel | | 45,1% | -0,4%punt |
| - nwwz <25 jaar | aantal | mei 2016 | 5.863 | +0,8% |
| | aandeel | | 20,2% | +1,4%punt |
| - nwwz >50 jaar | aantal | mei 2016 | 8.954 | -9,0% |
| | aandeel | | 30,8% | -0,9%punt |
| - nwnwz | aantal | maa 2016 | 3.985 | -12,7% |
| - ontvangen vacatures (2) | aantal | mei 2016 | 3.584 | +50,1% |
| - lopende vacatures einde maand (2) | aantal | mei 2016 | 5.918 | +15,7% |
| - tijdelijke werkloosheid | gem. aantal | maa 2016 | 4.065 | -21,2% |
| Consumenten | | | | |
| - vergunde woningen (nieuwbouw) (3) | aantal | jan 2016 | 768 | +53,9% |
| - vergunde woningen (renovatie) (3) | aantal | jan 2016 | 369 | +6,0% |
| - begonnen woningen (nieuwbouw) (3) | aantal | dec 2015 | 780 | -6,4% |
| - omzet kleinhandel | mio euro | kw 1 - 2016 | 1.650 | -5,3% |
| - inschrijvingen nieuwe personenwagens | aantal | mei 2016 | 3.405 | +18,6% |
| - inschrijvingen tweedehandspersonenwagens | aantal | mei 2016 | 5.290 | +2,3% |
| Producenten | | | | |
| - omzet | mio euro | kw 1 - 2016 | 20.942 | +3,0% |
| - investeringen | mio euro | kw 1 - 2016 | 813 | +15,5% |
| - starters | aantal | maa 2016 | 633 | +10,7% |
| - faillissementen | aantal | mei 2016 | 66 | +11,9% |
| - banen verloren door faillissementen | aantal | mei 2016 | 172 | +616,7% |
| - conjunctuurindicator | brutowaarde | mei 2016 | -5,8 | +1,9 punten |

(1) Indicatoren die ongunstig evolueerden zijn gemarkeerd.

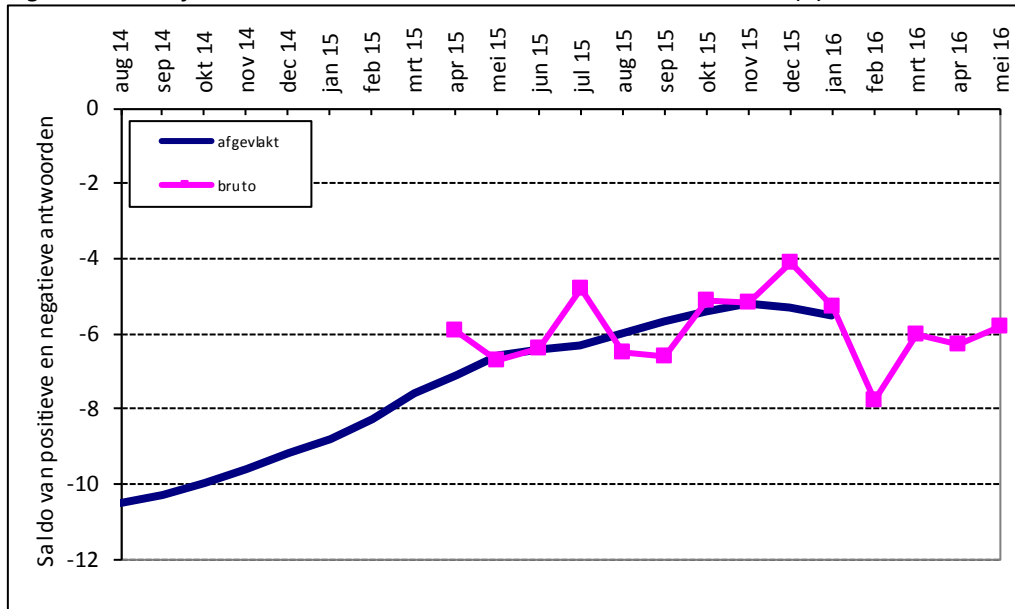
(2) NEC, exclusief interim-vacatures.

(3) Voorlopige cijfers.

BRON: VDAB, RVA, FOD Economie (Algemene Directie Statistiek en Economische Informatie), FEBIAC, NBB, Graydon, Verwerking: POM West-Vlaanderen.

11. SOCIAALECONOMISCHE INDICATOREN EN CONJUNCTUUR IN HET VLAAMSE GEWEST

Figuur 23: Conjunctuurcurve industrie voor het Vlaamse Gewest¹² (a)



(a) Voor het Vlaamse Gewest bestaat er geen globale synthetische conjunctuurcurve.

BRON: NBB, Verwerking: POM West-Vlaanderen.

¹² Voor de gewesten bestaat er geen globale synthetische conjunctuurcurve. Dit om te vermijden dat een gemengde samengestelde curve berekend wordt, aangezien op het niveau van de gewesten een aparte methodologie gehanteerd wordt voor het berekenen van de industrie enerzijds en de handel en de bouw anderzijds. Bij de provincies stelt dit probleem zich niet aangezien alle sectorberekeningen volgens een zelfde methodologie gebeuren.

Tabel 2: Evolutie van de sociaaleconomische indicatoren en de conjunctuur in het Vlaamse Gewest (1)

| Indicator | Eenheid | Datum | Waarde | Wijziging op jaarbasis |
|--|-------------|-------------|---------|------------------------|
| Arbeidsmarkt | | | | |
| - nwwz totaal | aantal | mei 2016 | 213.076 | -3,2% |
| - nwwz mannen | aantal | mei 2016 | 114.980 | -3,9% |
| | aandeel | | 54,0% | -0,3%punt |
| - nwwz vrouwen | aantal | mei 2016 | 98.096 | -2,4% |
| | aandeel | | 46,0% | +0,3%punt |
| - nwwz <25 jaar | aantal | mei 2016 | 37.407 | +1,7% |
| | aandeel | | 17,6% | +0,8%punt |
| - nwwz >50 jaar | aantal | mei 2016 | 62.688 | -3,0% |
| | aandeel | | 29,4% | +0,1%punt |
| - nwnwz | aantal | maa 2016 | 22.420 | -10,3% |
| - ontvangen vacatures (2) | aantal | mei 2016 | 19.340 | +42,9% |
| - lopende vacatures einde maand (2) | aantal | mei 2016 | 30.829 | +8,8% |
| - tijdelijke werkloosheid | gem. aantal | maa 2016 | 18.949 | -18,4% |
| Consumenten | | | | |
| - vergunde woningen (nieuwbouw) (3) | aantal | jan 2016 | 2.963 | +9,0% |
| - vergunde woningen (renovatie) (3) | aantal | jan 2016 | 1.551 | -11,1% |
| - begonnen woningen (nieuwbouw) (3) | aantal | dec 2015 | 2.437 | -6,8% |
| - omzet kleinhandel | mio euro | kw 1 - 2016 | 12.603 | +3,5% |
| - inschrijvingen nieuwe personenwagens | aantal | mei 2016 | 27.622 | +23,8% |
| - inschrijvingen tweedehandspersonenwagens | aantal | mei 2016 | 30.241 | +4,2% |
| Producenten | | | | |
| - omzet | mio euro | kw 1 - 2016 | 142.036 | +3,8% |
| - investeringen | mio euro | kw 1 - 2016 | 5.164 | +24,2% |
| - starters | aantal | maa 2016 | 3.589 | +12,3% |
| - faillissementen | aantal | mei 2016 | 441 | +28,9% |
| - banen verloren door faillissementen | aantal | mei 2016 | 754 | +27,8% |

(1) Indicatoren die ongunstig evolueerden zijn gemarkeerd.

(2) NEC, exclusief interim-vacatures.

(3) Voorlopige cijfers.

BRON: VDAB, RVA, FOD Economie (Algemene Directie Statistiek en Economische Informatie), FEBIAC, NBB, Graydon, Verwerking: POM West-Vlaanderen.

12. BESLUIT

De West-Vlaamse arbeidsmarkt blijft zich verder herstellen. Bij de indicatoren die het producentenvertrouwen weerspiegelen zien we positieve signalen, al is de synthetische conjunctuurcurve niet meer duidelijk opwaarts gericht. Ook bij de indicatoren die het consumentenvertrouwen weerspiegelen zien we enkele positieve signalen.

Hieronder vatten we nog even samen welke indicatoren gunstig (+) of ongunstig (-) evolueerden.

Arbeidsmarktindicatoren

| Indicator | Datum | West-Vlaanderen | Vlaams Gewest |
|--------------------------------------|----------|-----------------|---------------|
| Niet-werkende werkzoekenden totaal | mei 2016 | + | + |
| Niet-werkende werkzoekenden mannen | mei 2016 | + | + |
| Niet-werkende werkzoekenden vrouwen | mei 2016 | + | + |
| Niet-werkende werkzoekenden <25 jaar | mei 2016 | - | - |
| Niet-werkende werkzoekenden >50 jaar | mei 2016 | + | + |
| Niet-werkende niet-werkzoekenden | maa 2016 | + | + |
| Ontvangen vacatures | mei 2016 | + | + |
| Openstaande vacatures | mei 2016 | + | + |
| Tijdelijke werkloosheid | maa 2016 | + | + |

In *West-Vlaanderen* blijft het aantal niet-werkende werkzoekenden ook in de eerste maanden van 2016 verder dalen, en dit zowel bij de mannen als bij de vrouwen. Voor het eerst sinds november 2014 was er bij de jeugdwerklozen in mei 2016 een lichte toename op jaarbasis, wat atypisch is voor een aantrekkende conjunctuur. Het aantal niet-werkende werkzoekenden van 50 jaar en ouder kende vanaf september 2015 steeds groter wordende afnames op jaarbasis. Het aantal oudere uitgeschreven werklozen van minstens 50 jaar blijft verder dalen, al zijn de afnames op jaarbasis in de eerste drie maanden van 2016 wel minder groot dan in de loop van 2015. In de eerste vijf maanden van 2016 ontving de VDAB in elke maand ruim een kwart meer vacatures dan in de overeenkomstige maanden van 2015. Ook het aantal openstaande vacatures op het einde van de maand ligt in de periode januari-mei 2016 telkens hoger dan in dezelfde periode van 2015, maar de toenames zijn minder groot dan bij de ontvangen vacatures. Een dalend aantal niet-werkende werkzoekenden in combinatie met een stijgend aantal openstaande vacatures zorgt voor een toenemende krapte op de arbeidsmarkt, wat typerend is voor een verbeterende conjunctuur. De tijdelijke werkloosheid lag in de eerste drie maanden van 2016 telkens lager dan in de overeenkomstige maanden van 2015.

Het aantal werkloze mannen en vrouwen blijft ook in het *Vlaamse Gewest* verder dalen in 2016. De afnames op jaarbasis zijn in Vlaanderen wel kleiner dan in West-Vlaanderen. In Vlaanderen was er in mei 2016 voor het eerst sinds maart 2014 een toename op jaarbasis van het aantal jeugdwerklozen. Anders dan in West-Vlaanderen waren er in Vlaanderen bij de niet-werkende werkzoekenden van 50 jaar en ouder pas vanaf februari 2016 afnames op jaarbasis. Net als in West-Vlaanderen waren de afnames op jaarbasis bij de oudere uitgeschreven werklozen van 50 jaar en ouder in Vlaanderen in de eerste drie maanden van 2016 minder groot dan in de voorgaande maanden. In de eerste drie maanden

van 2016 ontving de VDAB in Vlaanderen bijna een kwart meer vacatures dan in de eerste drie maanden van 2015. Ook in april en mei 2016 waren er aanzienlijke toenames, maar die waren iets minder groot dan in West-Vlaanderen. Net als in West-Vlaanderen lag het aantal openstaande werkaanbiedingen op het einde van de maand in Vlaanderen in de eerste vijf maanden van 2016 telkens hoger dan in de overeenkomstige maanden van 2015. In januari en maart 2016 waren er afnames op jaarbasis inzake het gemiddeld aantal van de tijdelijke werkloosheid; in februari was er een kleine toename op jaarbasis.

Producentenvertrouwen

| Indicator | Datum | West-Vlaanderen | Vlaams Gewest |
|-------------------------------|------------|-----------------|---------------|
| Omzet | kw 1 -2016 | + | + |
| Investerings | kw 1 -2016 | + | + |
| Starters | maa 2016 | + | + |
| Stopzettingen en schrappingen | maa 2016 | + | + |
| Faillissementen | mei 2016 | - | - |
| Verloren jobs | mei 2016 | - | - |

Bij de grote ondernemingen met zetel in *West-Vlaanderen* werd de positieve trend uit de voorgaande kwartalen van 2015 bij zowel de omzet als de investeringen voort gezet in het eerste kwartaal van 2016. In de eerste drie maanden van 2016 werden in West-Vlaanderen meer starters geteld dan in de eerste drie maanden van 2015. De afnames op jaarbasis van het aantal stopzettingen en schrappingen in januari en maart 2016 werden niet volledig tenietgedaan door de toename in februari. Een groter aantal starters en een kleiner aantal stopzettingen en schrappingen zorgde voor een grotere nettogroei van het aantal ondernemingen in het eerste kwartaal van 2016 in vergelijking met het eerste kwartaal van 2015. Met uitzondering van maart (afname) en april (status-quo) werden in de eerste vijf maanden van 2016 meer faillissementen geteld dan in dezelfde maanden van 2015. Het aantal jobs dat verloren ging als gevolg van deze faillissementen lag in de periode januari-mei 2016 een stuk hoger dan in de periode januari-mei 2015.

Bij de grote ondernemingen met zetel in het *Vlaamse Gewest* waren de toenames op jaarbasis van zowel de omzet als de investeringen in het eerste kwartaal van 2016 groter dan in West-Vlaanderen. In het eerste kwartaal van 2016 steeg het aantal starters in Vlaanderen op jaarbasis nog iets sterker dan in West-Vlaanderen. Ook in Vlaanderen was de toename op jaarbasis van het aantal stopzettingen en schrappingen in februari 2016 te beperkt om de afnames in januari en maart teniet te doen. Door de sterkere toename van het aantal starters en de sterkere afname van het aantal stopzettingen en schrappingen in vergelijking met West-Vlaanderen, was de nettogroei van het aantal ondernemingen in de eerste drie maanden van 2016 groter in Vlaanderen dan in West-Vlaanderen. Ondanks het feit dat het aantal faillissementen in januari, februari en mei 2016 hoger lag dan in dezelfde maanden van 2015 bleef het aantal verloren jobs in de periode januari-mei 2016 op hetzelfde niveau als in dezelfde periode van 2015.

Consumentenvertrouwen

| Indicator | Datum | West-Vlaanderen | Vlaams Gewest |
|--|------------|-----------------|---------------|
| Vergunde woningen (nieuwbouw) | jan 2016 | + | + |
| Vergunde woningen (renovatie) | jan 2016 | + | - |
| Begonnen woningen (nieuwbouw) | dec 2015 | - | - |
| Omzet kleinhandel | kw 1 -2016 | - | + |
| Inschrijvingen nieuwe personenwagens | mei 2016 | + | + |
| Inschrijvingen tweedehandspersonenwagens | mei 2016 | + | + |

Als gevolg van grote afnames in de eerste vijf maanden werden in *West-Vlaanderen* in 2015 minder nieuwbouwwoningen vergund dan in 2014. In januari 2016 werden de helft meer nieuwbouwwoningen vergund dan in januari 2015. In vergelijking met 2014 telde West-Vlaanderen in 2015 minder nieuwbouwwoningen waarvan de werken effectief startten. In heel 2015 werden meer renovatiewoningen vergund dan in 2014. Ook in januari 2016 was er een toename op jaarbasis. De omzet van bedrijven in de kleinhandel lag in het eerste kwartaal van 2016 lager dan in het eerste kwartaal van 2015. In de eerste vijf maanden van 2016 werden enkel in januari minder nieuwe personenwagens ingeschreven in vergelijking met 2015. In de eerste vier maanden van 2016 werden in West-Vlaanderen op jaarbasis minder tweedehandspersonenwagens ingeschreven dan in de overeenkomstige maanden van 2015; in mei 2016 was er een kleine toename op jaarbasis.

In het *Vlaamse Gewest* evolueerden de bouwstatistieken minder gunstig dan in West-Vlaanderen. De afname op jaarbasis van het aantal vergunde nieuwbouwwoningen in 2015 was in Vlaanderen groter dan in West-Vlaanderen. In januari 2016 was er een toename op jaarbasis, maar die was veel kleiner dan in West-Vlaanderen. De afname van het aantal nieuwbouwwoningen waarvan de werken effectief startten in de periode 2014-2015 was in Vlaanderen groter dan in West-Vlaanderen. In het Vlaamse Gewest werden in 2015 iets meer renovatiewoningen vergund dan in 2014. In januari 2016 werden minder renovatiewoningen vergund dan in januari 2015. In tegenstelling tot in West-Vlaanderen realiseerden de Vlaamse bedrijven in de kleinhandel in het eerste kwartaal van 2016 een grotere omzet dan in het eerste kwartaal van 2015. In de periode januari-mei 2016 was de afname op jaarbasis van het aantal inschrijvingen van nieuwe personenwagens in januari in Vlaanderen kleiner dan in West-Vlaanderen en waren de toenames op jaarbasis in de daaropvolgende maanden groter in Vlaanderen dan in West-Vlaanderen. Ook in Vlaanderen werden in de eerste vier maanden van 2016 minder tweedehandspersonenwagens ingeschreven dan in de overeenkomstige maanden van 2015 en was er in mei 2016 een toename op jaarbasis.