
INHOUD

	<u>Blz.</u>
1. WERKLOOSHEID.....	1
2. WERKAANBIEDINGEN.....	5
3. TIJDELIJKE WERKLOOSHEID	8
4. VERGUNDE EN BEGONNEN WONINGEN	9
5. OMZET EN INVESTERINGEN.....	12
6. STARTERS.....	14
7. FAILLISEMENTEN EN VERLOREN JOBS.....	15
8. INSCHRIJVINGEN VAN PERSONENWAGENS	17
9. CONJUNCTUURINDICATOR VAN DE NATIONALE BANK	19
10. OVERZICHTSTABEL VOOR WEST-VLAANDEREN	22
11. DIAMANT VOOR WEST-VLAANDEREN.....	23
12. SOCIAALECONOMISCHE INDICATOREN EN CONJUNCTUUR IN HET VLAAMSE GEWEST	24
13. BESLUIT.....	26

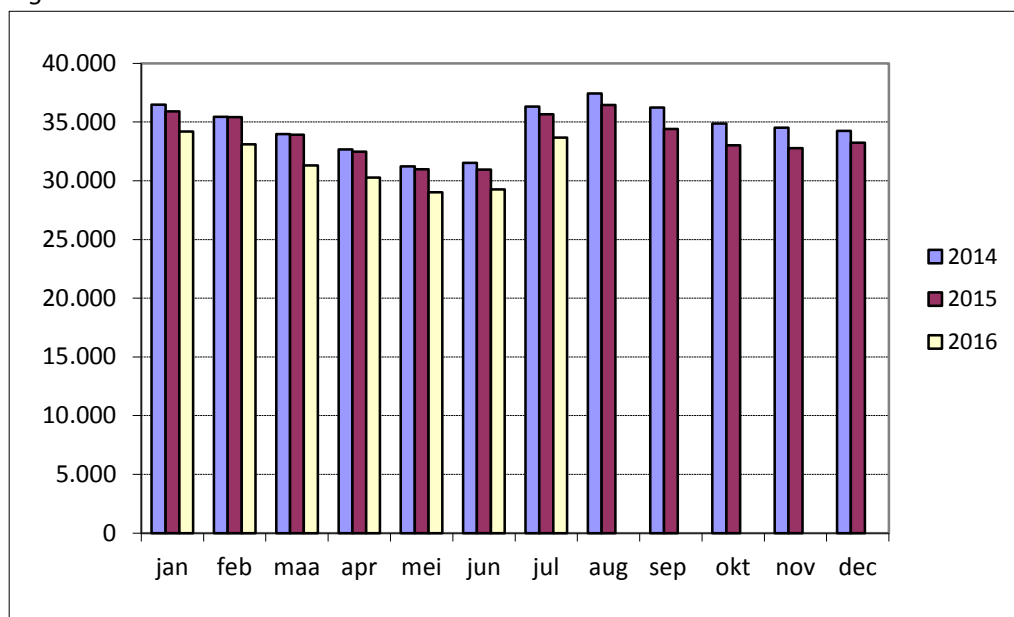
1. WERKLOOSHEID

(BRON: VDAB, RVA)

Cijfers tot en met juli 2016.

In juli 2016 telde West-Vlaanderen 33.674 werklozen¹ of 5,6% minder dan in juli 2015 (zie figuur 1). De dalende trend op jaarbasis is al een hele tijd bezig en wordt ook iets groter. In de eerste helft van 2016 bedroeg de gemiddelde afname op jaarbasis 6,3%, in de tweede helft van 2015 was dat gemiddeld 3,8%.

Figuur 1: Evolutie van het aantal niet-werkende werkzoekenden in West-Vlaanderen



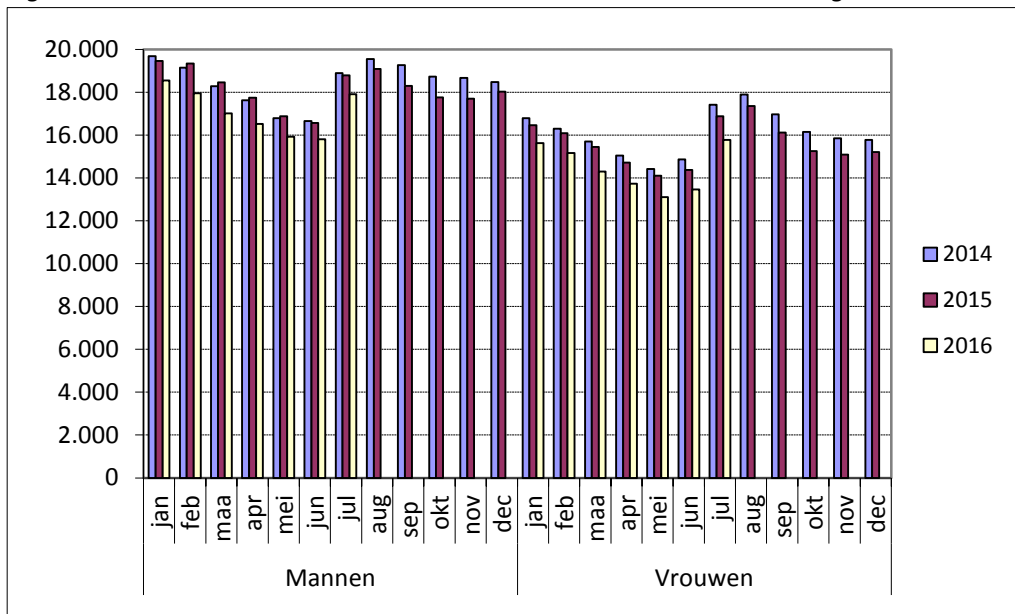
BRON: VDAB, Verwerking: POM West-Vlaanderen.

Ook in het *Vlaamse Gewest* stellen we deze trend vast. De afnames zijn er wel kleiner dan in West-Vlaanderen. Zo daalde de werkloosheid in juli 2016 met 3% op jaarbasis en was er in de eerste helft van 2016 een gemiddelde afname met 3,2%. De gemiddelde afname op jaarbasis in de tweede helft van 2015 bedroeg 1,1%.

Uit de verdeling van het aantal niet-werkende werkzoekenden naar geslacht blijkt dat de daling van de werkloosheid iets groter is bij de vrouwen dan bij de mannen (zie figuur 2). In juli 2016 daalde de vrouwelijke werkloosheid in West-Vlaanderen met 6,6% op jaarbasis, de mannelijke werkloosheid met 4,7%. Cijfers van de eerste jaarhelft van 2016 tonen een gemiddelde daling op jaarbasis bij de vrouwen met 6,4% en bij de mannen met 6,1%.

¹ Onder werklozen wordt verstaan: het aantal niet-werkende werkzoekenden. Zij vertegenwoordigen het bij de VDAB ingeschreven arbeidsmarktpotentieel. In deze groep zijn onder meer de schoolverlaters, de vrij ingeschrevenen en een zeer diverse restgroep (met daarin de tijdelijk geschorsten) opgenomen. Een nadeel is wel dat de oudere werklozen met vrijstelling van inschrijving als werkzoekend niet zijn opgenomen.

Figuur 2: Evolutie van het aantal niet-werkende werkzoekenden naar geslacht in West-Vlaanderen



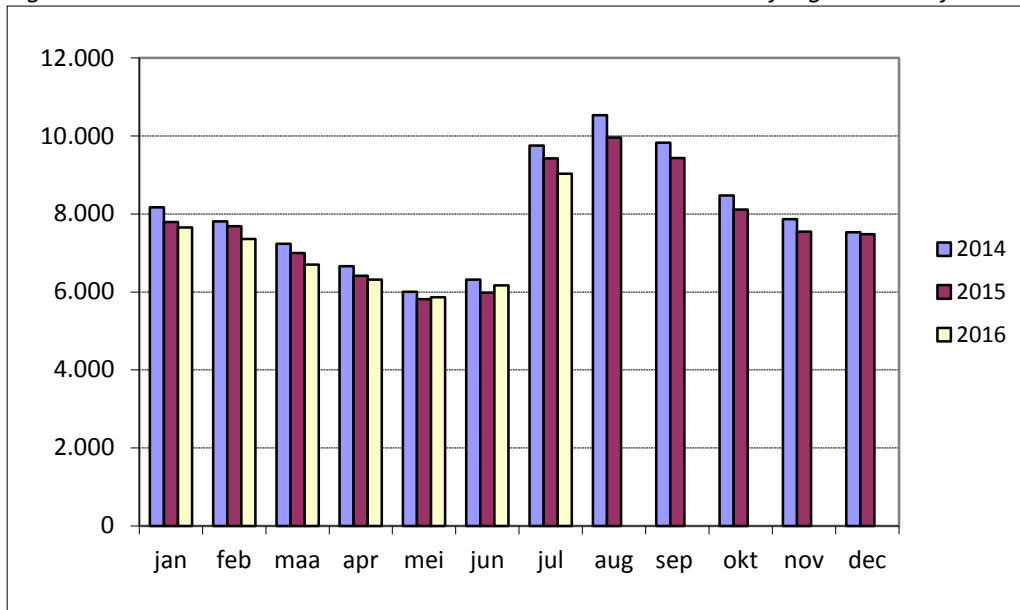
BRON: VDAB, Verwerking: POM West-Vlaanderen.

De vaststellingen in het *Vlaamse Gewest* zijn enigszins anders. We stellen net zoals in West-Vlaanderen afnames vast bij zowel de mannen als de vrouwen, maar in tegenstelling tot de situatie in West-Vlaanderen zijn de afnames groter bij de mannen dan bij de vrouwen.

Het aantal jeugdwerklozen bedroeg 9.035 in West-Vlaanderen in juli 2016 (zie figuur 3). Dit is 4,1% minder dan een jaar eerder en stemt overeen met 26,8% van de totale werkloosheid. Doordat de afname van het aantal jeugdwerklozen minder groot was dan de afname van de totale werkloosheid, nam het aandeel van de jeugdwerkloosheid met 0,4%punt toe ten opzichte van juli 2016.

In het *Vlaamse Gewest* daalde de jeugdwerkloosheid in juli 2016 met 2,4% op jaarbasis en steeg het aandeel werklozen jonger dan 25 jaar met 0,1%punt.

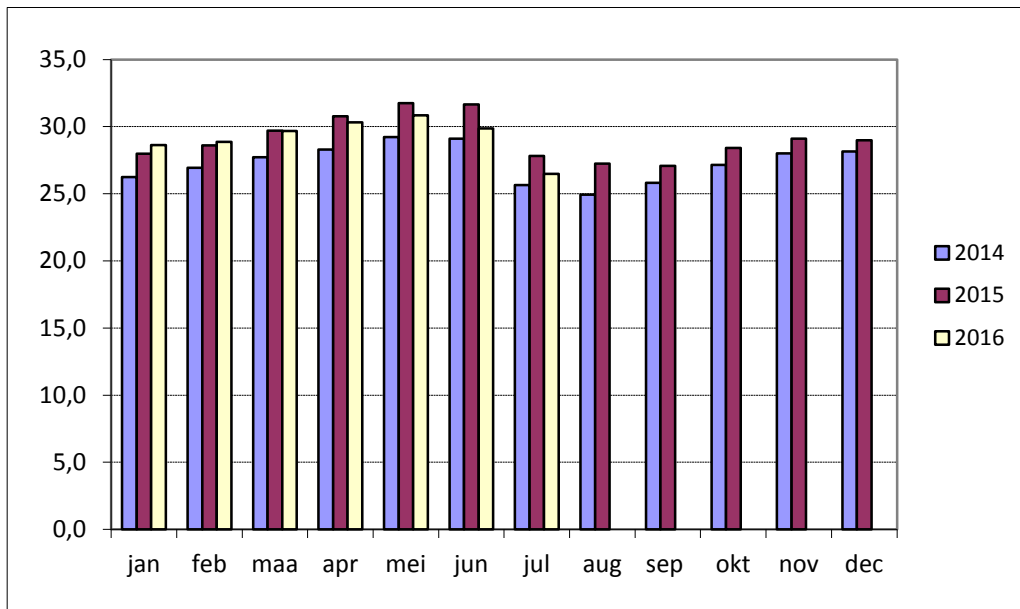
Figuur 3: Evolutie van het aantal niet-werkende werkzoekenden jonger dan 25 jaar in West-Vlaanderen



BRON: VDAB, Verwerking: POM West-Vlaanderen.

Het aantal werklozen van 50 jaar en ouder dat nog werkzoekend is kende in juli 2016 en ook de maanden daarvoor aanzienlijke afnames op jaarbasis. In juni en juli 2016 waren die afnames groter dan 10%. Het aandeel van deze groep werklozen in het totale aantal niet-werkende werkzoekenden daalde hierdoor sterker (zie figuur 4).

Figuur 4: Evolutie van het aandeel niet-werkende werkzoekenden van 50 jaar en ouder in West-Vlaanderen



BRON: VDAB, Verwerking: POM West-Vlaanderen.

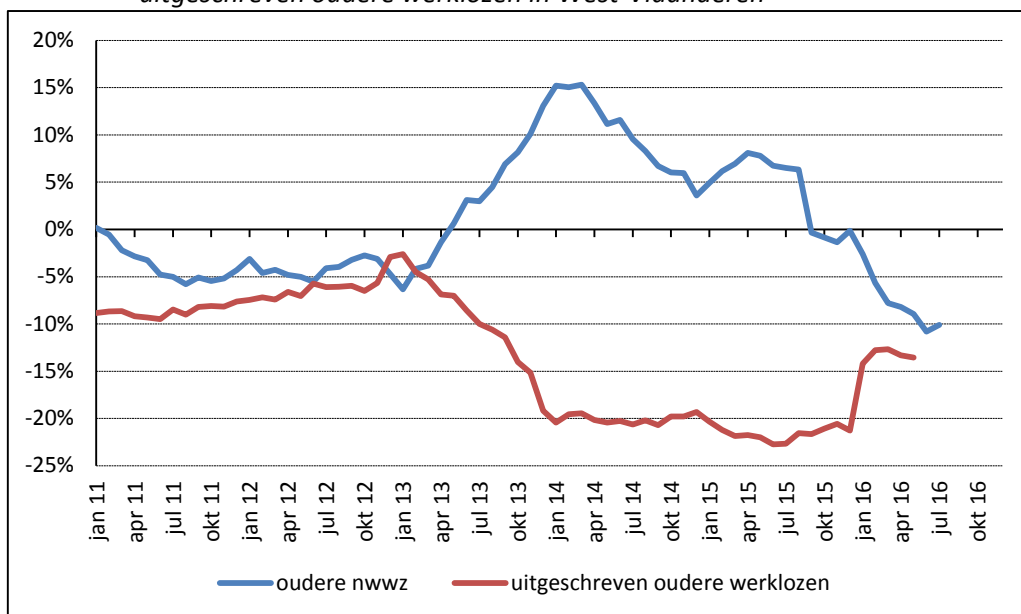
In het Vlaamse Gewest is dit niet het geval. Hier is de afname van het aantal niet-werkende werkzoekenden van minstens 50 jaar kleiner dan de afname van het totale aantal werklozen. Het gevolg

is een lichte toename van het aandeel niet-werkende werkzoekenden van 50 jaar of ouder.

Het aantal oudere uitgeschreven werklozen van minstens 50 jaar daalt nog sterker dan het aantal niet-werkende werkzoekenden van 50 jaar en ouder. Ook in het *Vlaamse Gewest* daalt deze groep werklozen fors op jaarbasis.

Figuur 5 illustreert dat de divergerende evolutie van het aantal oudere niet-werkende werkzoekenden en het aantal uitgeschreven oudere werklozen in West-Vlaanderen werd omgebogen door de afnames op jaarbasis bij het aantal oudere niet-werkende werkzoekenden (vanaf september 2015) en door de kleinere afnames op jaarbasis bij de oudere uitgeschreven werklozen (vanaf januari 2016).

Figuur 5: Evolutie op jaarbasis van het aantal oudere niet-werkende werkzoekenden en het aantal uitgeschreven oudere werklozen in West-Vlaanderen



BRON: VDAB, Verwerking: POM West-Vlaanderen.

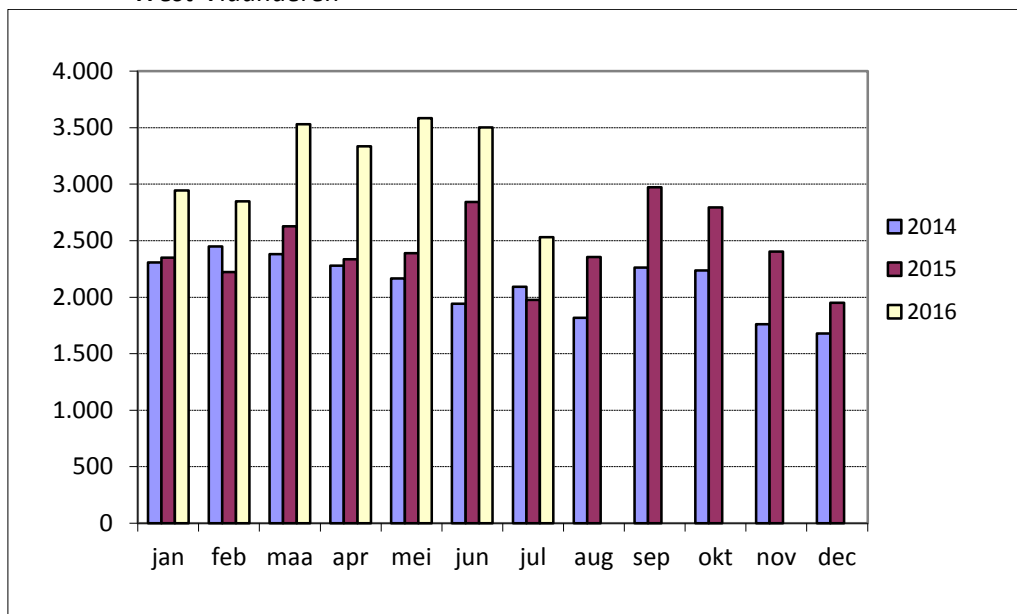
2. WERKAANBIEDINGEN

(BRON: VDAB)

Cijfers tot en met juli 2016.

In juli 2016 ontving de VDAB 2.532 vacatures² in het Normaal Economisch Circuit (exclusief interim-vacatures³ én rechtstreeks gemeld aan de VDAB⁴) in West-Vlaanderen (zie figuur 6). De VDAB-vacaturemarkt is tot nu toe in 2016 aanzienlijk gegroeid ten opzichte van dezelfde periode van 2015. In de eerste helft van 2016 ontving de VDAB gemiddeld 33,7% meer vacatures dan in dezelfde periode van 2015.

Figuur 6: Evolutie van het aantal ontvangen werkaanbiedingen (NEC, exclusief interim-vacatures) voor West-Vlaanderen



BRON: VDAB, Verwerking: POM West-Vlaanderen.

In het *Vlaamse Gewest* ontvangt de VDAB ook systematisch meer werkaanbiedingen op jaarbasis. In juli 2016 was er een toename met 19,3%. De gemiddelde toename op jaarbasis in de eerste jaarhelft van 2016 bedroeg 28,7%.

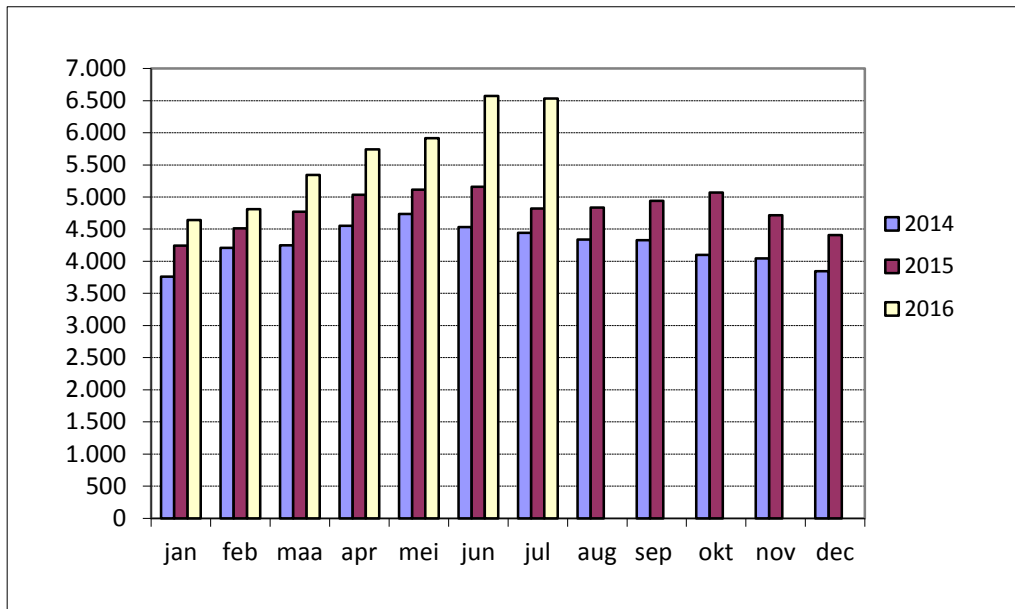
² Wegens te grote niet-conjunctuurgerelateerde schommelingen worden de vacatures voor studentenjobs vanaf januari 2014 niet meer meegeteld in het Normaal Economisch Circuit (exclusief interim-vacatures).

³ Eén interim-vacature kan leiden tot een reeks opeenvolgende interim-opdrachten of kan doorgegeven worden via meerdere interimkantoren. Om die reden verwijderde de VDAB de interim-vacatures uit het Normaal Economisch Circuit (NEC) en uit haar analyses.

⁴ Vanaf januari 2015 worden enkel die vacatures meegenomen die rechtstreeks aan de VDAB worden gemeld. Door een doorgedreven samenwerking en data-uitwisseling met bedrijven was het aantal vacatures die via wervings- en selectiekantoren wordt gemeld sterk toegenomen. Om een beter beeld te krijgen van de reële arbeidsmarktevoluties worden de vacatures die via wervings- en selectiekantoren worden gemeld buiten beschouwing gelaten. De cijfers van vóór 2015 werden herberekend waardoor een nieuwe tijdreeks met vergelijkbare cijfers werd verkregen (bron: VDAB-werkaanbodbericht van januari 2015).

Het aantal openstaande vacatures op het einde van de maand lag in West-Vlaanderen in juli 2016 ruim 35% hoger dan in juli 2015. Ook in de eerste jaarhelft van 2016 is de toename op jaarbasis overduidelijk en wordt ze ook geleidelijk groter in omvang (zie figuur 7).

Figuur 7: Evolutie van het aantal openstaande werkaanbiedingen (NEC, exclusief interim-vacatures) op het einde van de maand voor West-Vlaanderen



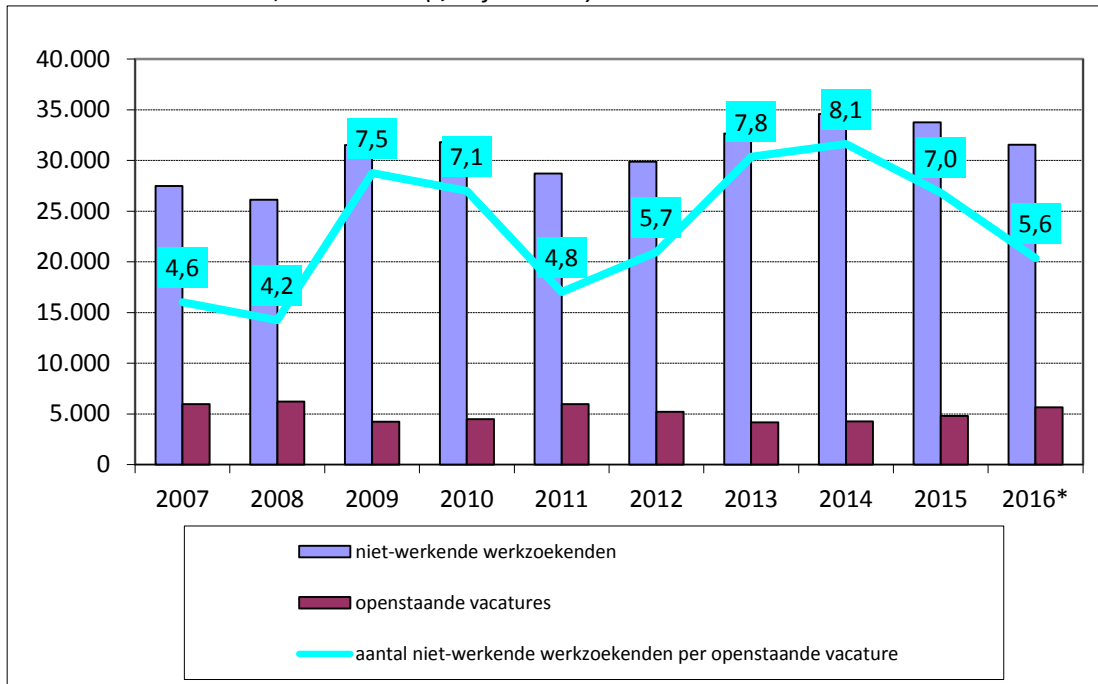
BRON: VDAB, Verwerking: POM West-Vlaanderen.

Dezelfde vaststelling geldt voor *Vlaanderen*. Daar was het gemiddeld aantal openstaande vacatures op het einde van de maand in juli 2016 ruim 30% hoger op jaarbasis en stellen we een geleidelijke toename op jaarbasis vast van het gemiddeld aantal openstaande vacatures in de eerste jaarhelft van 2016.

In West-Vlaanderen waren er in de periode januari-juli 2016 gemiddeld 5,6 niet-werkende werkzoekenden per openstaande vacature (zie figuur 8). De arbeidsmarktkrapte is hiermee groter dan in 2015 toen West-Vlaanderen gemiddeld zeven niet-werkende werkzoekenden telde per openstaande vacature.

Een stijgende arbeidsmarktkrapte en een toenemend aantal ontvangen en openstaande vacatures zijn tekenend voor een aantrekkende conjunctuur.

Figuur 8: Evolutie van het aantal niet-werkende werkzoekenden per openstaande vacature in West-Vlaanderen, 2007-2016 (t/m juli 2016)



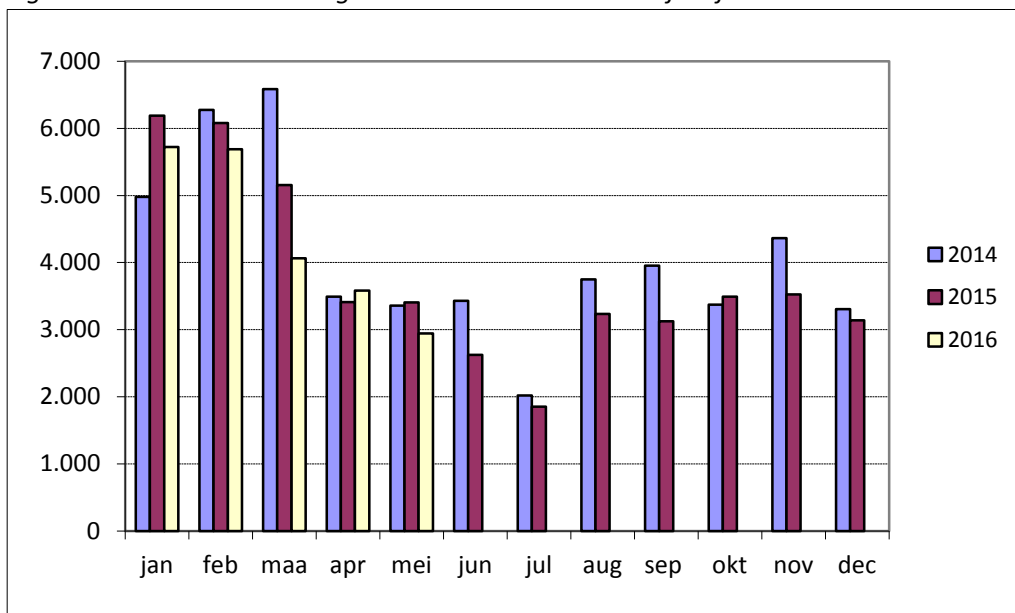
BRON: VDAB, Verwerking: POM West-Vlaanderen.

3. TIJDELIJKE WERKLOOSHEID (BRON: RVA)

Cijfers tot en met mei 2016.

In mei 2016 daalde het gemiddeld aantal van de tijdelijke werkloosheid⁵ in West-Vlaanderen met 13,5% (zie figuur 9). De recentste waarnemingen van de evolutie van het gemiddeld aantal van de tijdelijke werkloosheid zijn gunstig in West-Vlaanderen in die zin dat het aantal meestal daalt op jaarbasis. Enkel in april 2016 was er tot nu toe een minieme toename.

Figuur 9: Evolutie van het gemiddelde aantal van de tijdelijke werkloosheid in West-Vlaanderen



BRON: RVA, Verwerking: POM West-Vlaanderen.

In het *Vlaamse Gewest* kunnen we niet eenduidig van een verbeterende situatie spreken. Het beeld van de waarnemingen is eerder wisselvallig. Er was een minieme daling op jaarbasis van het gemiddeld aantal van de tijdelijke werkloosheid in januari 2016 en een grotere in maart 2016. In de overige maanden – februari, april en mei – steeg het cijfer.

⁵ Er zijn twee statistieken over de tijdelijke werkloosheid beschikbaar. De eerste statistiek bevat het aantal fysieke eenheden van de tijdelijke werkloosheid. Dit komt overeen met het aantal betalingen per maand of het aantal tijdelijke werklozen, ongeacht de duur van de tijdelijke werkloosheid. De tweede statistiek toont het gemiddelde aantal van de tijdelijke werkloosheid. Dit is een betere indicator voor de omvang van de tijdelijke werkloosheid, aangezien het aantal vergoedbare dagen van tijdelijke werkloosheid in verhouding gebracht wordt tot het aantal potentiële arbeidsdagen in de betrokken maand. In dit conjunctuuroverzicht wordt de tweede statistiek geanalyseerd. Deze cijfers mogen niet gebruikt worden als indicatie van de werklozen, omdat het gaat om personen die nog steeds door een arbeidscontract gebonden zijn, maar om tijdelijke redenen geen werk hebben. De voornaamste oorzaak van tijdelijke werkloosheid is van economische aard, maar ook weersomstandigheden, jaarlijkse vakantie voor beginnende werknemers, overmacht, technische stoornis of stakingen kunnen een oorzaak zijn.

4. VERGUNDE EN BEGONNEN WONINGEN

(BRON: FOD Economie, Algemene Directie Statistiek en Economische Informatie)

Voorlopige cijfers tot en met april 2016⁶ (vergunde woningen).

Door laattijdige aangiften en een hoge non-respons op de enquête zijn voor het aantal begonnen woningen geen nieuwe cijfers beschikbaar (in vergelijking met de vorige conjunctuurnota).

De statistiek van de vergunde en begonnen woningen is een statistiek die onderhevig is aan grote schommelingen, waardoor de analyse telkens best gebeurt over een langere tijdspanne en op basis van (voortschrijdende) gemiddeldes. Bovendien werd de evolutie van de statistiek begin 2014 en begin 2016 grotendeels bepaald door (aangekondigde) wijzigingen in de regelgeving. Hierdoor is het moeilijk om op basis van de evolutie van deze statistiek uitspraken te doen over de conjuncturele evolutie, i.c. het consumentenvertrouwen.

Zo daalt bijvoorbeeld iedere twee jaar het toegelaten maximale E-peil voor nieuwbouwwoningen. Er was een verstrenging op 1 januari 2014 en er volgde een nieuwe op 1 januari 2016. Om te voldoen aan de strengere eisen zijn meestal investeringen nodig die de bouwkost met ettelijke duizenden euro's verhogen. Bij elke verstrengingsronde stellen we in de statistiek een anticipatie-effect vast. In de maanden direct volgend op de verstrenging zien we een veel sterkere toename van het aantal vergunningen dan normaal. Na deze tijdelijke piek daalt het aantal vergunningen tot historisch lage niveaus⁷.

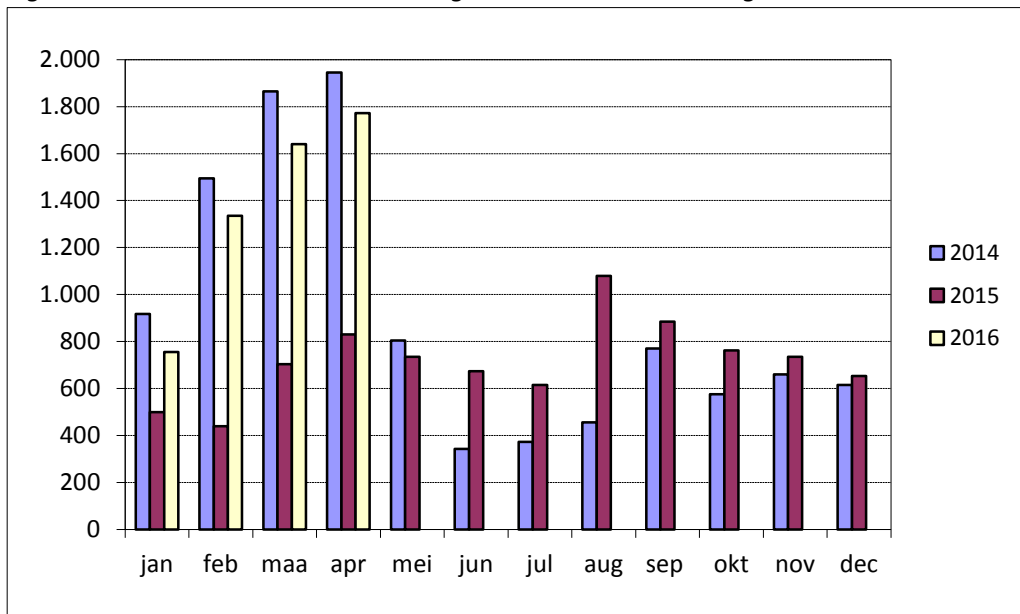
Vanaf juni 2015 kende het aantal vergunde nieuwbouwwoningen in West-Vlaanderen onafgebroken toenames op jaarbasis (zie figuur 10). Als gevolg van de nieuwe verstrenging van het toegelaten maximale E-peil op 1 januari 2016 waren er in de eerste vier maanden van 2016 aanzienlijke toenames op jaarbasis: in januari werden de helft meer nieuwbouwwoningen vergund, in februari zelfs drie keer zoveel en in maart en april telkens ruim dubbel zoveel.

In het *Vlaamse Gewest* is het effect van de verstrenging van het toegelaten maximale E-peil op 1 januari 2016 in de eerste vier maanden van 2016 minder uitgesproken dan in West-Vlaanderen. In januari 2016 bleef de toename op jaarbasis beperkt tot 7,4%; in maart 2016 werden de helft meer nieuwbouwwoningen vergund en in februari en april 2016 werden ruim dubbel zoveel nieuwbouwwoningen vergund.

⁶ Omdat de FOD Economie (Algemene Directie Statistiek en Economische Informatie), niet alle formulieren tijdig ontvangt, worden de ontbrekende cijfers bijgeschat op basis van historische gegevens per arrondissement. Zodra de FOD Economie over de volledige informatie beschikt, worden de voorlopige cijfers vervangen door definitieve cijfers.

⁷ Bron: www.vcb.be

Figuur 10: Evolutie van het aantal vergunde nieuwbouwwoningen in West-Vlaanderen



BRON: FOD Economie (Algemene Directie Statistiek en Economische Informatie), Verwerking: POM West-Vlaanderen.

Het aantal renovatiewoningen dat werd vergund in West-Vlaanderen kende in de eerste vier maanden van 2016 enkel in maart een afname op jaarbasis (-30,3%). In januari, februari en april 2016 waren er toenames met respectievelijk 4%, 9,4% en 75,7% op jaarbasis.

In het *Vlaamse Gewest* ziet de evolutie van het aantal vergunde renovatiewoningen er anders uit dan in West-Vlaanderen. Zo waren er in de eerste drie maanden van 2016 afnames met respectievelijk 13,1%, 4,7% en 25,6% op jaarbasis. In april 2016 was er een toename met 14,6% op jaarbasis.

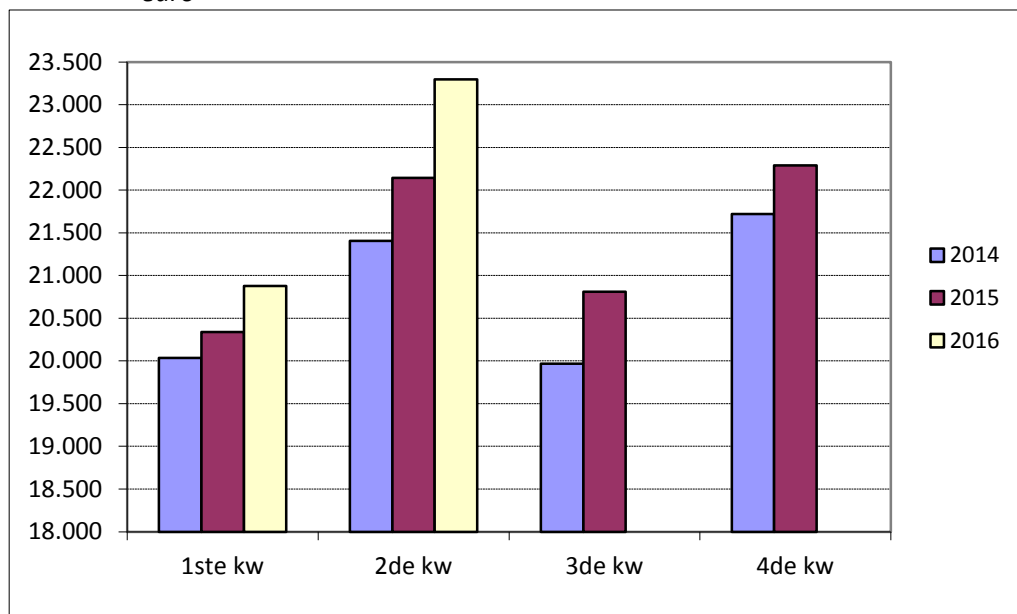
5. OMZET EN INVESTERINGEN

(BRON: FOD Economie, Algemene Directie Statistiek en Economische Informatie)

Cijfers tot en met het tweede kwartaal van 2016.

De omzet⁸ van grote ondernemingen met zetel in West-Vlaanderen lag in het tweede kwartaal van 2016 gemiddeld 5,2% hoger dan in het tweede kwartaal van 2015 (zie figuur 11). In het eerste kwartaal van 2016 was de omzettoename bij de grote ondernemingen met zetel in West-Vlaanderen iets kleiner (+2,7% op jaarbasis).

Figuur 11: Evolutie van de omzet van de grote ondernemingen met zetel in West-Vlaanderen, in miljoen euro



BRON: FOD Economie (Algemene Directie Statistiek en Economische Informatie), Verwerking: POM West-Vlaanderen.

Ook in het *Vlaamse Gewest* lag de omzet in de eerste twee kwartalen van 2016 hoger dan in de eerste twee kwartalen van 2015. De toenames op jaarbasis, respectievelijk 2,6% en 3%, waren iets kleiner dan in West-Vlaanderen.

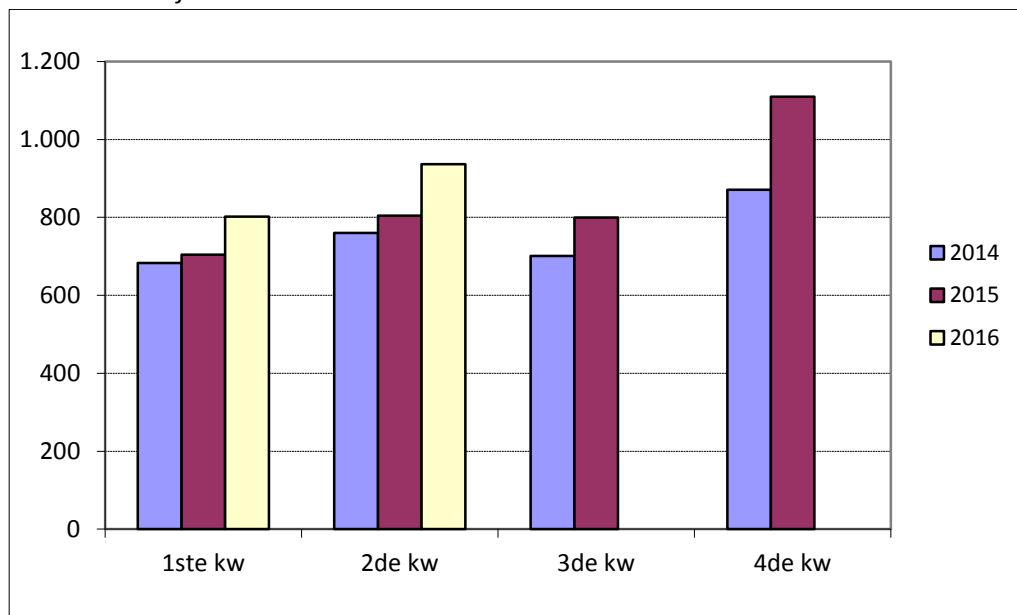
De omzet van de bedrijven in de kleinhandel met zetel in West-Vlaanderen evolueerde niet gunstig en kende zowel in het eerste als in het tweede kwartaal van 2016 afnames in vergelijking met de overeenkomstige kwartalen van 2015 (respectievelijk -5,9% en -6,8%).

⁸ Het feit dat de registratie gebeurt naar vestiging van de hoofdzetel betekent dat men niet noodzakelijk de economische activiteit in het betrokken arrondissement meet. Dit nadeel wordt afgezwakt omdat het hier over een evolutie doorheen de tijd gaat. Trimestriële procentuele veranderingen zijn dan belangrijker dan absolute gegevens. Een tweede nadeel is dat enkel bedrijven met een omzet van 500.000 euro of meer aangifte doen. Het kan zijn dat een bedrijf nu eens wel en dan weer niet beantwoordt aan dit criterium. Om dit nadeel te ondervangen is het aangewezen op provinciaal niveau te werken. 'Toetreders' en 'uittreders' vallen dan minder op en kunnen elkaar meer compenseren dan als men werkt op het arrondissementeel niveau.

In tegenstelling tot in West-Vlaanderen realiseerden de bedrijven in de kleinhandel in het *Vlaamse Gewest* wel meer omzet in de eerste twee kwartalen van 2016 (respectievelijk +3,2% en +8,2% op jaarbasis).

In de eerste twee kwartalen van 2016 kenden de investeringen van de grote ondernemingen met zetel in West-Vlaanderen sterke toenames (respectievelijk +13,9% en +16,4% op jaarbasis) (zie figuur 12).

Figuur 12: Evolutie van de investeringen van de grote ondernemingen met zetel in West-Vlaanderen, in miljoen euro



BRON: FOD Economie (Algemene Directie Statistiek en Economische Informatie), Verwerking: POM West-Vlaanderen.

In het *Vlaamse Gewest* kenden de investeringen van grote ondernemingen in de eerste twee kwartalen van 2016 nog grotere toenames op jaarbasis (respectievelijk +24,6% en +17,8%) dan in West-Vlaanderen.

6. STARTERS

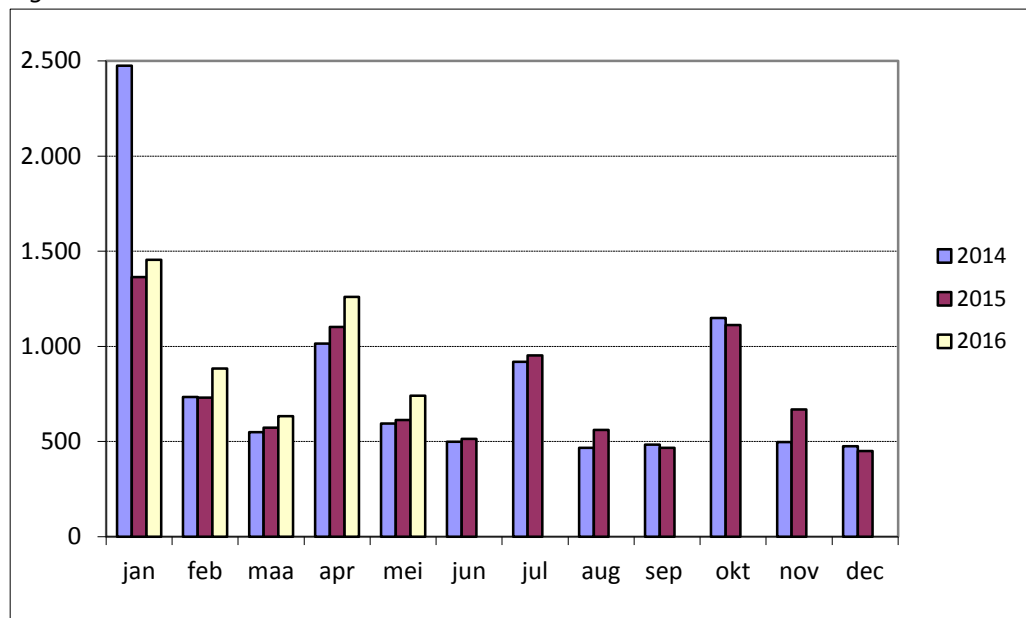
(BRON: FOD Economie, Algemene Directie Statistiek en Economische Informatie)

Cijfers tot en met mei 2016.

Waarnemingen tot en met mei 2016 tonen dat het aantal starters in West-Vlaanderen continu stijgt ten opzichte van een jaar eerder (zie figuur 13). In het eerste kwartaal bedroeg de toename op jaarbasis 11,4%. In de maanden april en mei 2016 werden de toenames op jaarbasis nog groter, respectievelijk +14,4% en +20,7%.

In het *Vlaamse Gewest* steeg het aantal starters met 14,1% op jaarbasis in het eerste kwartaal van 2016. In april en mei 2016 waren er ook grotere toenames op jaarbasis, respectievelijk +15,9% en +35,2%.

Figuur 13: Evolutie van het aantal starters in West-Vlaanderen



BRON: FOD Economie (Algemene Directie Statistiek en Economische Informatie),
Verwerking: POM West-Vlaanderen.

Het aantal stopzettingen en schrappingen kende in West-Vlaanderen in het eerste kwartaal van 2016 een afname met gemiddeld 5,8% op jaarbasis. Ook in april 2016 was er een afname (-8,5% op jaarbasis), maar in mei 2016 was er een toename met 8,8% op jaarbasis.

In het *Vlaamse Gewest* was de afname van het aantal stopzettingen en schrappingen in het eerste kwartaal van 2016 nog iets groter dan in West-Vlaanderen (-6,9% op jaarbasis). In april 2016 was er een gelijkaardige afname met 8,6% op jaarbasis, maar in mei 2016 bleef de toename beperkt tot 1,2% op jaarbasis.

In West-Vlaanderen was er in de eerste vijf maanden van 2016 een nettogroei met 1.965 ondernemin-

gen; dat zijn er 731 of 59,2% meer dan in de eerste vijf maanden van 2015. In de eerste vijf maanden van 2016 vertegenwoordigde de nettogroei in West-Vlaanderen 18,3% van de nettogroei in Vlaanderen.

In het *Vlaamse Gewest* kwamen er in de eerste vijf maanden van 2016 netto 10.730 ondernemingen bij; dat zijn er 4.953 of 85,7% meer dan in dezelfde periode van 2015.

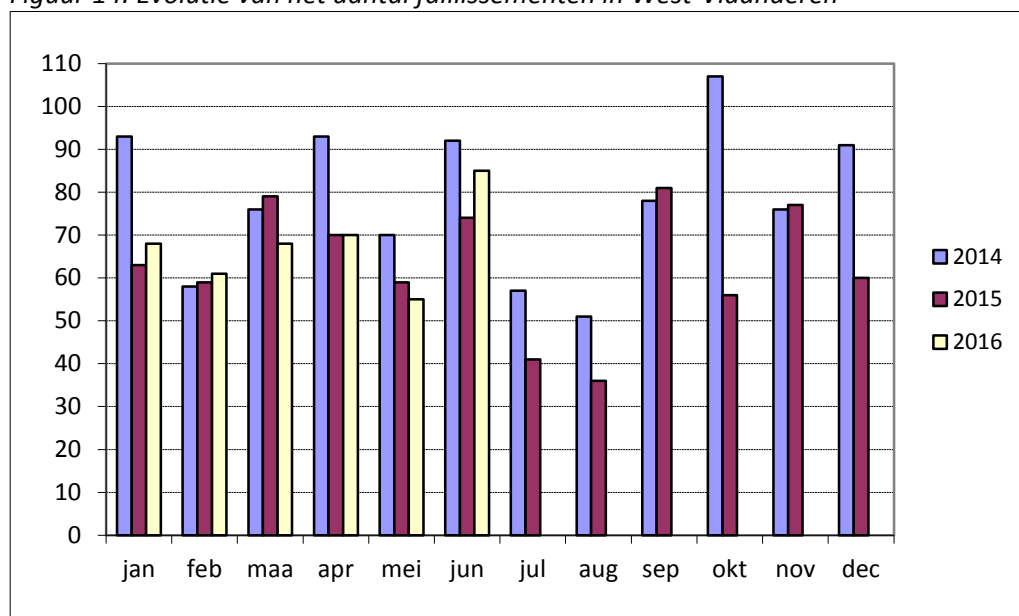
7. FAILLISEMENTEN EN VERLOREN JOBS

(BRON: FOD Economie, Algemene Directie Statistiek en Economische Informatie, GRAYDON, VDAB)

Cijfers tot en met juni 2016.

De evolutie van het aantal faillissementen in West-Vlaanderen was in de eerste helft van 2016 onbeslist ten opzichte van het eerste semester van 2015. In het eerste kwartaal van 2016 was er een afname op jaarbasis met 2%, in het tweede kwartaal was er een toename met 3,4%. Er waren twee maanden met behoorlijke afnames op jaarbasis (maart en mei) die de toenames in de andere maanden compenseerden (zie figuur 14).

Figuur 14: Evolutie van het aantal faillissementen in West-Vlaanderen



BRON: FOD Economie (Algemene Directie Statistiek en Economische Informatie), Verwerking: POM West-Vlaanderen.

Vlaanderen noteerde een afname van het aantal faillissementen met 7,4% op jaarbasis in het eerste kwartaal van 2016 en een minieme toename met 0,6% in het tweede kwartaal. Ook hier wisselden toegenomen afnames elkaar af.

De onbesliste evolutie van het aantal faillissementen hangt wel samen met een duidelijke toename van het aantal jobs dat verloren ging als gevolg van de faillissementen. In het eerste kwartaal van 2016 gingen in West-Vlaanderen 59,2% meer jobs verloren dan in het eerste kwartaal van 2015. In het tweede kwartaal waren dat 36,2% meer jobs. De grootste faillissementen in West-Vlaanderen in de periode januari-juni 2016 waren Raamfabriek Vlieghe uit Kortrijk (april, 131 jobs), P.P.Z. uit Deerlijk (mei, 62 jobs), Petillion uit Ieper (mei, 56 jobs) en Hotel Broel Exploitatie uit Kortrijk (januari, 29 jobs)

In Vlaanderen bleef de stijging van het aantal verloren jobs in het eerste kwartaal van 2016 nog beperkt

tot 0,9% op jaarbasis. In het tweede kwartaal van 2016 was er echter een toename met 25,3%.

Van januari tot en met juni 2016 werden in West-Vlaanderen zes collectieve ontslagen volledig uitgevoerd waardoor 314 mensen hun job verloren. In dezelfde periode van 2015 gingen bij vijf collectieve ontslagen nog 419 jobs verloren. In oktober 2014 meldde één West-Vlaams bedrijf een intentie tot collectief ontslag waarbij 132 mensen hun job dreigen te verliezen.

In de periode januari-juni 2016 werden in *Vlaanderen* 36 collectieve ontslagen volledig uitgevoerd waardoor 2.553 mensen hun job verloren. In de eerste zes maanden van 2015 gingen bij 30 collectieve ontslagen 4.261 jobs verloren, waaronder ook de 2.500 geschrapte banen bij Delhaize (dit collectieve ontslag had wellicht ook gevolgen voor werknemers van West-Vlaamse vestigingen van het bedrijf). Daarnaast werden in het Vlaamse Gewest in de eerste zes maanden van 2016 nog 20 intenties tot collectief ontslag⁹ gemeld waardoor 1.292 jobs - waaronder 369 bij Makro en 228 bij verpakkingsbedrijf Amcor - worden bedreigd. Ook in 2014 en 2015 maakten in Vlaanderen in totaal zes bedrijven een intentie tot collectief ontslag bekend waardoor nog eens 577 mensen hun baan dreigen te verliezen.

Het West-Vlaamse aandeel in het Vlaamse aantal collectieve ontslagen (één op zes) en het aantal jobs dat hierdoor verloren ging (12,3%), was vrij beperkt in de eerste zes maanden van 2016.

⁹ De statistiek van de collectieve ontslagen bevat twee onderdelen, met name deel 1: de intenties tot collectief ontslag en deel 2: de effectief uitgevoerde collectieve ontslagen. De intenties tot collectief ontslag werden gemeld aan de sociale interventieadviseur maar de sociale onderhandelingen moeten nog starten of zijn nog bezig. Bij de effectief uitgevoerde collectieve ontslagen is het collectief ontslag volledig beschreven en werden alle te doorlopen procedures voltooid. Het aantal collectieve ontslagen in de oorspronkelijke intentie kan dus nog afwijken van het uiteindelijke aantal collectieve ontslagen. Alle collectieve ontslagen komen slechts één keer voor in de statistiek: ofwel bij het eerste deel (de intenties) ofwel later bij deel twee (de effectieve collectieve ontslagen).

8. INSCHRIJVINGEN VAN PERSONENWAGENS

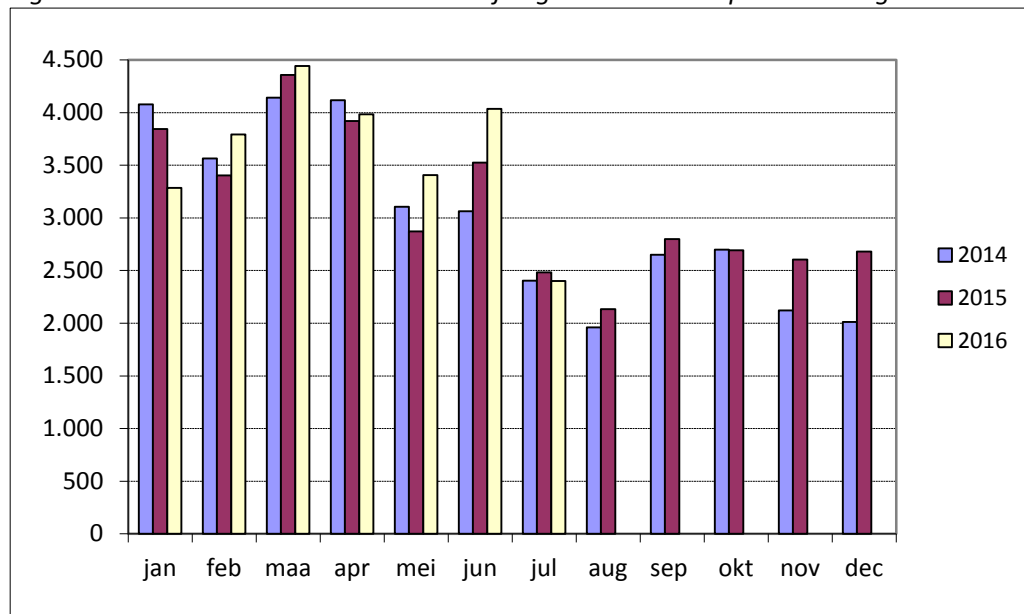
(BRON: FEBIAC)

Cijfers tot en met juli 2016.

In maart 2016 stapte Febiac over naar een nieuwe rapporteeromgeving die toelaat om personenwagens en wagens voor dubbel gebruik nauwkeuriger te definiëren. Omdat dit de evolutie van het aantal personenwagens vertekent, analyseren we vanaf nu de inschrijvingen – nieuw en tweedehands – van personenwagens en de wagens voor dubbel gebruik samen. Het totaal van beide categorieën is immers wel perfect vergelijkbaar doorheen de tijd. Bovendien is het absolute aantal inschrijvingen in deze analyse minder belangrijk dan de jaar-op-jaar-evolutie.

Het aantal inschrijvingen van nieuwe personenwagens¹⁰ in West-Vlaanderen daalde in het eerste kwartaal van 2016 nog met 0,7%, voornamelijk door een aanzienlijke daling in januari. In het tweede kwartaal van 2016 was er dan weer een belangrijke toename op jaarbasis met 10,7% (zie figuur 15). In juli 2016 was er opnieuw een minieme afname met 3,3% op jaarbasis.

Figuur 15: Evolutie van het aantal inschrijvingen van nieuwe personenwagens in West-Vlaanderen



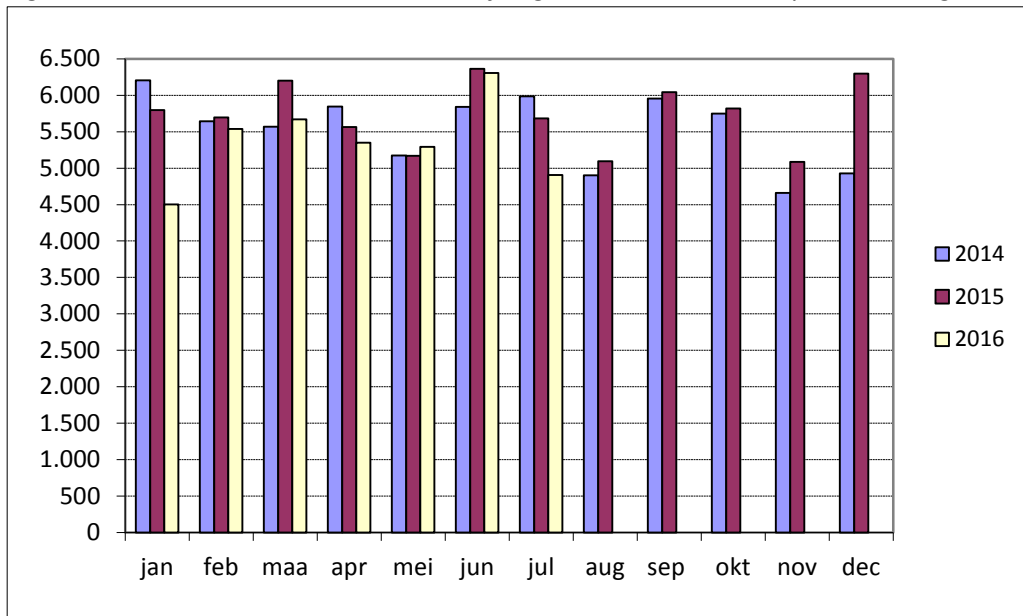
BRON: FEBIAC, Verwerking: POM West-Vlaanderen.

Vlaanderen kende achtereenvolgens toenames met 3,6% en 16,1% op jaarbasis van het aantal inschrijvingen van nieuwe personenwagens in de eerste twee kwartalen van 2016. In juli 2016 bleef de toename beperkt tot 1,3%.

¹⁰ Personenwagens (CAR) en wagens voor dubbel gebruik (MPC). Personenwagens hebben maximum acht zitplaatsen voor passagiers en zijn bestemd voor het vervoer van personen. Wagens voor dubbel gebruik hebben maximum acht zitplaatsen voor passagiers en zijn bestemd voor het vervoer van personen en hun bagage of goederen in één enkele ruimte.

In West-Vlaanderen kende de markt van tweedehandspersonenwagens tot nu toe in 2016 geen toename ten opzichte van 2015 (zie figuur 16). Het aantal inschrijvingen van tweedehandspersonenwagens daalde in 2016 in bijna elke maand in de periode januari-juli op jaarbasis, met uitzondering van de maand mei.

Figuur 16: Evolutie van het aantal inschrijvingen van tweedehandspersonenwagens in West-Vlaanderen



BRON: FEBIAC, Verwerking: POM West-Vlaanderen.

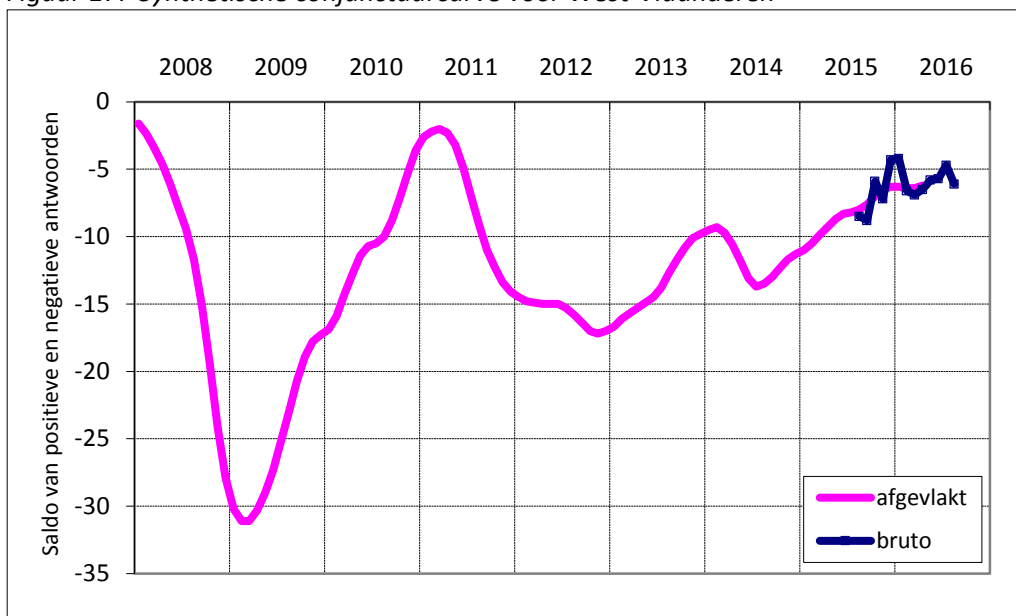
Hetzelfde scenario zien we in het *Vlaamse Gewest*.

9. CONJUNCTUURINDICATOR VAN DE NATIONALE BANK (BRON: NBB)

Cijfers tot en met augustus 2016.

De brutowaarde van de synthetische curve voor West-Vlaanderen bereikte in augustus 2016 een waarde van $-4,7^{11}$ (zie figuur 17). Dit is een stijging met 2,4 punten ten opzichte van augustus 2015. Ondanks afwisselende toe- en afnames van de brutowaarden was de afgevlakte curve tot en met december 2015 opwaarts gericht. In het eerste kwartaal van 2016 bleef de afgevlakte curve echter op hetzelfde niveau. Door de continu stijgende brutowaarden in de maanden april tot en met juli 2016 was de afgevlakte curve in april weer licht opwaarts gericht.

Figuur 17: Synthetische conjunctuurcurve voor West-Vlaanderen

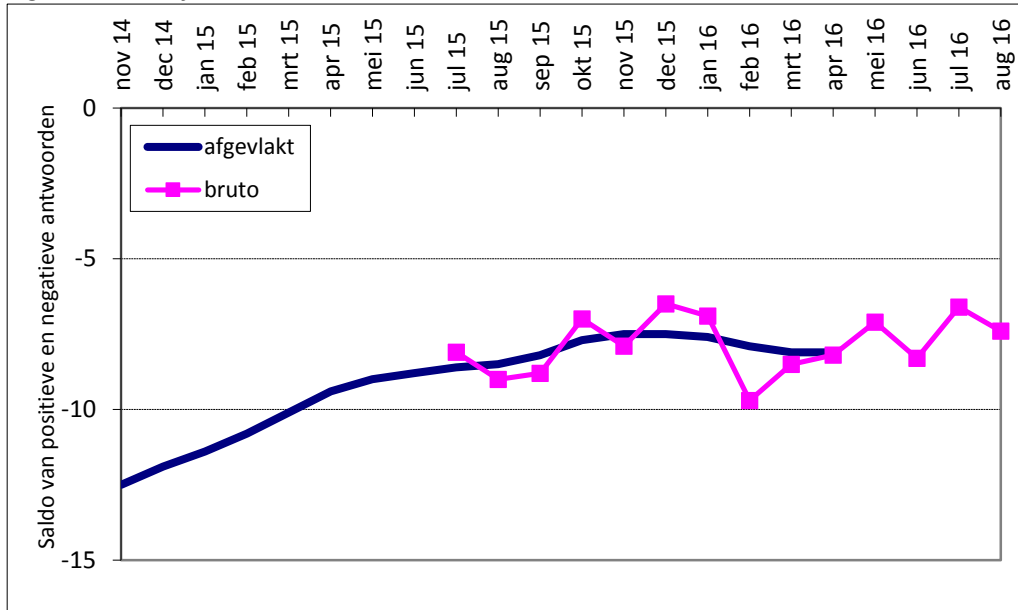


BRON: NBB, Verwerking: POM West-Vlaanderen.

Bij de deelcurven (zie figuur 18 t/m 21) zien we in de afgevlakte curves geen duidelijke trend. De evolutie van de brutowaarden voorspellen echter wel een verbetering voor de verwerkende nijverheid en de ruwbouw. Bij de handel en de dienstverlening aan bedrijven blijven ook de brutowaarden wijzen op een eerder onbesliste evolutie.

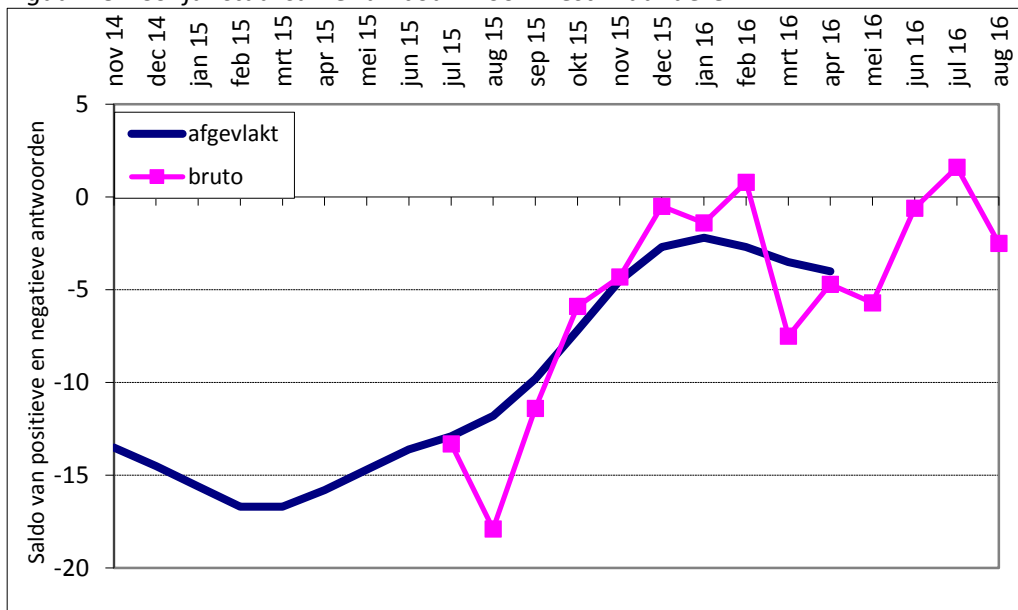
¹¹ Aan de hand van een maandelijkse enquête bij bedrijfsleiders gaat de Nationale Bank na hoe het gesteld is met een aantal facetten van de activiteit, de vraag en de vooruitzichten. Er zijn drie antwoordmogelijkheden: stijgend (positief), gelijkblijvend of dalend (negatief). De indicator is het saldo van de positieve en de negatieve antwoorden op deze vragen, en dit voor alle ondervraagden. In tegenstelling tot de nationale indicator worden de antwoorden per provincie niet gewogen. De maandelijkse resultaten van de enquête worden op een grafiek uitgezet. De curve wordt afgevlakt. Zo kan men de trend gemakkelijker onderkennen. Om de kwaliteit van de conjunctuurindicator te verhogen voerde de Nationale Bank in april 2009 enkele methodologische wijzigingen door (meer info hierover via www.nbb.be/doc/DQ/N_method/M_Nre09II.pdf). Zo werd de curve van de dienstverlening aan bedrijven geïntegreerd in de algemene synthetische curve en wordt nu per bedrijfstak slechts een selectie van vragen opgenomen in de enquête.

Figuur 18: Conjunctuurcurve industrie voor West-Vlaanderen



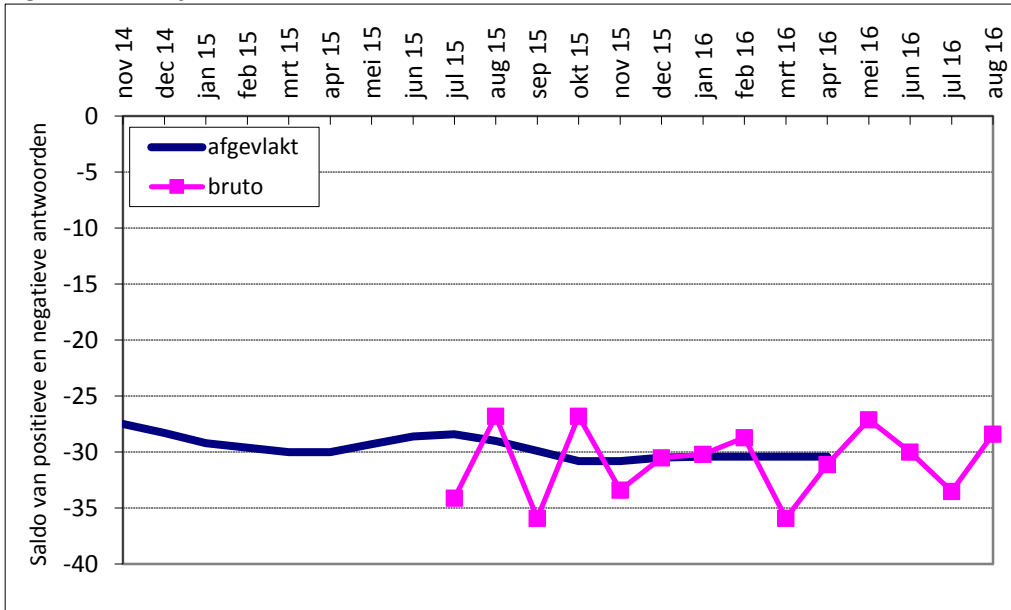
BRON: NBB, Verwerking: POM West-Vlaanderen.

Figuur 19: Conjunctuurcurve ruwbouw voor West-Vlaanderen



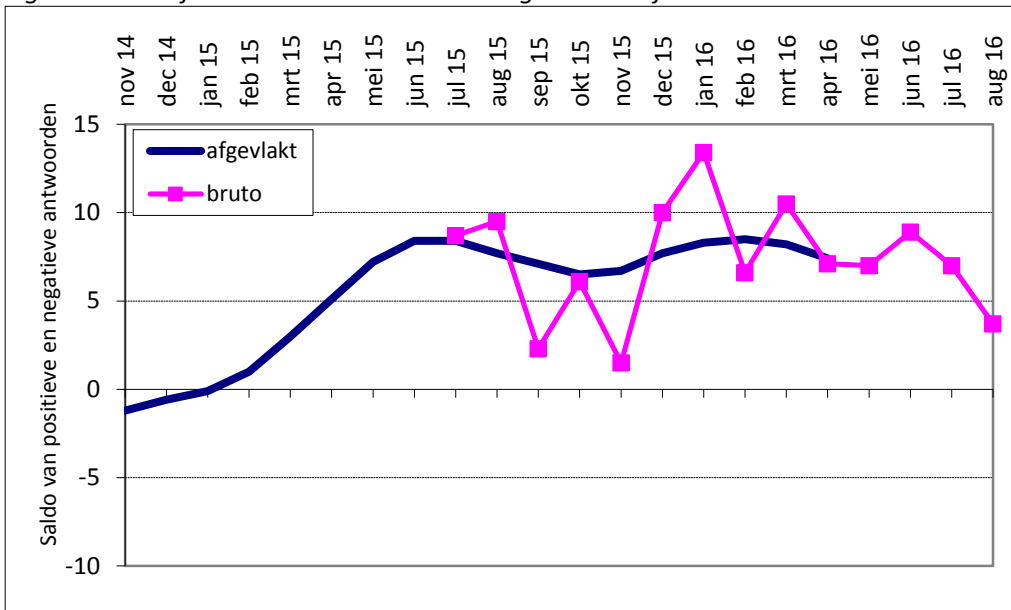
BRON: NBB, Verwerking: POM West-Vlaanderen.

Figuur 20: Conjunctuurcurve handel voor West-Vlaanderen



BRON: NBB, Verwerking: POM West-Vlaanderen.

Figuur 21: Conjunctuurcurve dienstverlening aan bedrijven voor West-Vlaanderen



BRON: NBB, Verwerking: POM West-Vlaanderen.

10. OVERZICHTSTABEL VOOR WEST-VLAANDEREN

Tabel 1: Evolutie van de sociaaleconomische indicatoren en de conjunctuur in West-Vlaanderen (1)

Indicator	Eenheid	Datum	Waarde	Wijziging op jaarbasis
Arbeidsmarkt				
- nwwz totaal	aantal	jul 2016	33.674	-5,6%
- nwwz mannen	aantal	jul 2016	17.905	-4,7%
	aandeel		53,2%	+0,5%punt
- nwwz vrouwen	aantal	jul 2016	15.769	-6,6%
	aandeel		46,8%	-0,5%punt
- nwwz <25 jaar	aantal	jul 2016	9.035	-4,1%
	aandeel		26,8%	+0,4%punt
- nwwz >50 jaar	aantal	jul 2016	8.920	-10,1%
	aandeel		26,5%	-1,3%punt
- nwnwz	aantal	mei 2016	3.722	-13,5%
- ontvangen vacatures (2)	aantal	jul 2016	2.532	+28,1%
- lopende vacatures einde maand (2)	aantal	jul 2016	6.535	+35,6%
- tijdelijke werkloosheid	gem. aantal	mei 2016	2.946	-13,5%
Consumenten				
- vergunde woningen (nieuwbouw) (3)	aantal	apr 2016	1.772	+113,5%
- vergunde woningen (renovatie) (3)	aantal	apr 2016	585	+75,7%
- omzet kleinhandel	mio euro	kw 2- 2016	1.815	-6,8%
- inschrijvingen nieuwe personenwagens	aantal	mei 2016	2.402	-3,3%
- inschrijvingen tweedehandspersonenwagens	aantal	mei 2016	4.905	-13,7%
Producenten				
- omzet	mio euro	kw 2 - 2016	23.297	+5,2%
- investeringen	mio euro	kw 2 - 2016	936	+16,4%
- starters	aantal	mei 2016	740	+20,7%
- faillissementen	aantal	jun 2016	85	+14,9%
- banen verloren door faillissementen	aantal	jun 2016	92	-44,2%
- conjunctuurindicator	brutowaarde	aug 2016	-6,1	+2,4 punten

(1) Indicatoren die ongunstig evolueerden zijn gemarkeerd.

(2) NEC, exclusief interim-vacatures.

(3) Voorlopige cijfers.

BRON: VDAB, RVA, FOD Economie (Algemene Directie Statistiek en Economische Informatie), FEBIAC, NBB, Graydon, Verwerking: POM West-Vlaanderen.

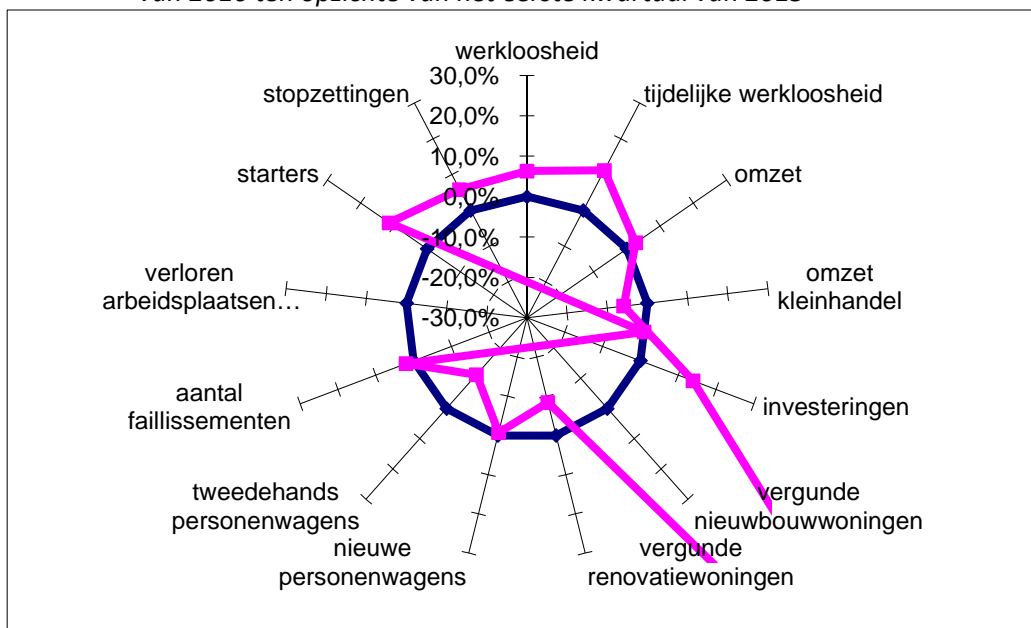
11. DIAMANT VOOR WEST-VLAANDEREN

De “diamant van West-Vlaanderen” geeft de evolutie weer van de verschillende sociaaleconomische indicatoren in een bepaalde periode (bijvoorbeeld een kwartaal of een jaar) ten opzichte van dezelfde periode een jaar eerder.

De “diamant van West-Vlaanderen” bestaat uit een assenstelsel waarop met een stip de waarden van verschillende indicatoren zijn weergegeven. De stippen zijn verbonden met een lijn. Zij vormen de “diamant”. Op de verticale as staat de schaalindeling ingetekend, die in feite de procentuele “verbetering” of “verslechtering” van de indicatoren weergeeft. Bij een stationaire toestand (0% groei) wordt een figuur verkregen zoals aangeduid door de centrale veelhoek. Bij een verbetering van de indicator liggen de waarden buiten de centrale veelhoek. Bij een verslechtering vallen de stippen binnen de centrale veelhoek. Als alle waarden in gunstige zin evolueren, dan is de diamant groter dan de centrale veelhoek.

Bij de opmaak van dit conjunctuuroverzicht beschikten we over volledige informatie voor het eerste kwartaal van 2016 voor alle geanalyseerde sociaaleconomische indicatoren. De evolutie van het eerste kwartaal van 2016 ten opzichte van het eerste kwartaal van 2015 wordt gevisualiseerd in figuur 22. Van de 13 sociaaleconomische indicatoren in de diamant evolueerden er acht in positieve richting. Bij de vijf indicatoren die ongunstig evolueerden - omzet kleinhandel, vergunde renovatiewoningen, inschrijvingen van nieuwe en tweedehandspersonenwagens en verloren arbeidsplaatsen - bleef de negatieve evolutie vrij beperkt, met uitzondering van de verloren arbeidsplaatsen waar de toename in het eerste kwartaal van 2016 vrij groot was in vergelijking met het eerste kwartaal van 2015.

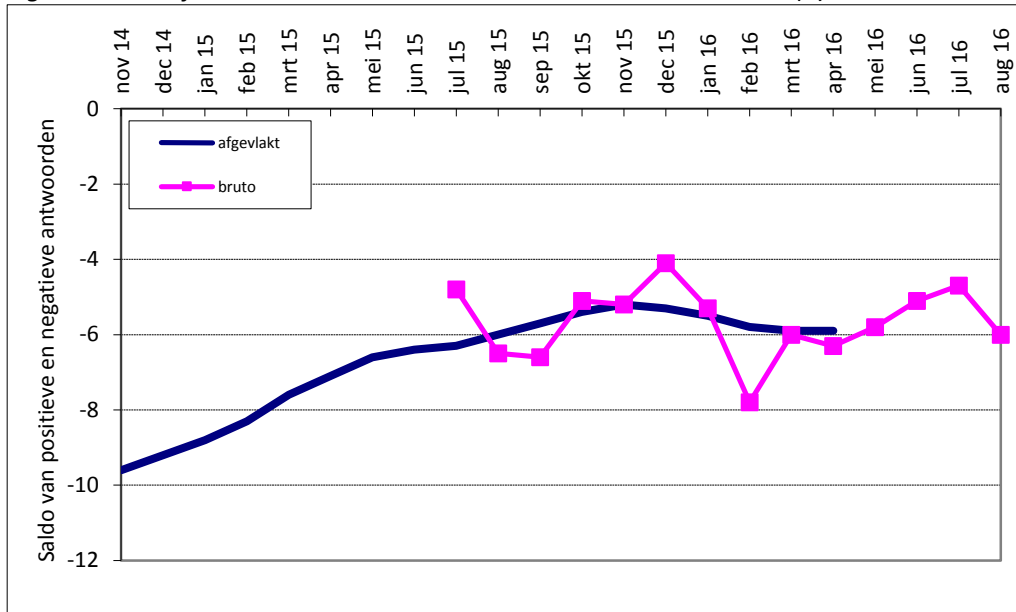
Figuur 22: Evolutie van de sociaaleconomische indicatoren in West-Vlaanderen in het eerste kwartaal van 2016 ten opzichte van het eerste kwartaal van 2015



BRON: VDAB, RVA, FOD Economie (Algemene Directie Statistiek en Economische Informatie), FEBIAC, Graydon, Verwerking: POM West-Vlaanderen.

12. SOCIAALECONOMISCHE INDICATOREN EN CONJUNCTUUR IN HET VLAAMSE GEWEST

Figuur 23: Conjunctuurcurve industrie voor het Vlaamse Gewest¹² (a)



(a) Voor het Vlaamse Gewest bestaat er geen globale synthetische conjunctuurcurve.

BRON: NBB, Verwerking: POM West-Vlaanderen.

¹² Voor de gewesten bestaat er geen globale synthetische conjunctuurcurve. Dit om te vermijden dat een gemengde samengestelde curve berekend wordt, aangezien op het niveau van de gewesten een aparte methodologie gehanteerd wordt voor het berekenen van de industrie enerzijds en de handel en de bouw anderzijds. Bij de provincies stelt dit probleem zich niet aangezien alle sectorberekeningen volgens een zelfde methodologie gebeuren.

Tabel 2: Evolutie van de sociaaleconomische indicatoren en de conjunctuur in het Vlaamse Gewest (1)

Indicator	Eenheid	Datum	Waarde	Wijziging op jaarbasis
Arbeidsmarkt				
- nwwz totaal	aantal	jul 2016	238.093	-3,0%
- nwwz mannen	aantal	jul 2016	125.006	-3,4%
	aandeel		52,5%	-0,3%punt
- nwwz vrouwen	aantal	jul 2016	113.087	-2,5%
	aandeel		47,5%	+0,3%punt
- nwwz <25 jaar	aantal	jul 2016	52.036	-2,4%
	aandeel		21,9%	+0,1%punt
- nwwz >50 jaar	aantal	jul 2016	63.967	-2,3%
	aandeel		26,9%	+0,2%punt
- nwnwz	aantal	mei 2016	21.311	-12,1%
- ontvangen vacatures (2)	aantal	jul 2016	15.586	+19,3%
- lopende vacatures einde maand (2)	aantal	jul 2016	35.368	+30,2%
- tijdelijke werkloosheid	gem. aantal	mei 2016	15.190	+3,7%
Consumenten				
- vergunde woningen (nieuwbouw) (3)	aantal	apr 2016	6.795	+118,6%
- vergunde woningen (renovatie) (3)	aantal	apr 2016	1.923	+14,6%
- omzet kleinhandel	mio euro	kw 2 - 2016	13.976	+8,2%
- inschrijvingen nieuwe personenwagens	aantal	jul 2016	19.527	+1,3%
- inschrijvingen tweedehandspersonenwagens	aantal	jul 2016	26.582	-14,6%
Producenten				
- omzet	mio euro	kw 2 - 2016	151.938	+3,0%
- investeringen	mio euro	kw 2 - 2016	5.713	+17,8%
- starters	aantal	mei 2016	4.214	+35,2%
- faillissementen	aantal	jun 2016	476	-1,9%
- banen verloren door faillissementen	aantal	jun 2016	1.927	+62,5%

(1) Indicatoren die ongunstig evolueerden zijn gemarkeerd.

(2) NEC, exclusief interim-vacatures.

(3) Voorlopige cijfers.

BRON: VDAB, RVA, FOD Economie (Algemene Directie Statistiek en Economische Informatie), FEBIAC, NBB, Graydon, Verwerking: POM West-Vlaanderen.

13. BESLUIT

Alle indicatoren die de West-Vlaamse arbeidsmarkt in beeld brengen, evolueerden de voorbije maanden gunstig. Bij de indicatoren die het producenten- en consumentenvertrouwen weerspiegelen, zien we zowel positieve als negatieve signalen. Nadat ze in het eerste kwartaal van 2016 op hetzelfde niveau bleef, was de afgevlakte synthetische conjunctuurcurve door de continu stijgende brutowaarden in de periode april - juli weer licht opwaarts gericht in april 2016.

Hieronder vatten we nog even samen welke indicatoren gunstig (+) of ongunstig (-) evolueerden. Onvolledige kwartalen werden gemarkeerd.

Arbeidsmarktindicatoren

Indicator	West-Vlaanderen				Vlaams Gewest			
	Kw 1 - 2016	Kw 2 - 2016	Kw 3 - 2016	Kw 4 - 2016	Kw 1 - 2016	Kw 2 - 2016	Kw 3 - 2016	Kw 4 - 2016
Niet-werkende werkzoekenden totaal	+	+	+		+	+	+	
Niet-werkende werkzoekenden mannen	+	+	+		+	+	+	
Niet-werkende werkzoekenden vrouwen	+	+	+		+	+	+	
Niet-werkende werkzoekenden <25 jaar	+	-	+		+	-	+	
Niet-werkende werkzoekenden >50 jaar	+	+	+		+	+	+	
Niet-werkende niet-werkzoekenden	+	+			+	+		
Ontvangen vacatures	+	+	+		+	+	+	
Openstaande vacatures	+	+	+		+	+	+	
Tijdelijke werkloosheid	+	+			+	-		

Het aantal niet-werkende werkzoekenden in *West-Vlaanderen* blijft op jaarbasis verder dalen; de dalende trend wordt ook iets groter. Bij de vrouwen is de afname van de werkloosheid iets groter dan bij de mannen. Door toenames in mei en juni lag het aantal jeugdwerklozen in het tweede kwartaal van 2016 iets hoger dan in het tweede kwartaal van 2015; in juli 2016 was er opnieuw een afname. Het aantal werklozen van 50 jaar en ouder dat nog werkzoekend is, kende in juli 2016 en ook de maanden daarvoor aanzienlijke afnames op jaarbasis. Het aantal oudere uitgeschreven werklozen van 50 jaar daalt nog sterker dan het aantal niet-werkende werkzoekende 50-plussers. In de eerste helft van 2016 ontving de VDAB een derde meer vacatures dan in de eerste zes maanden van 2015. Ook in juli 2016 was er een aanzienlijke toename op jaarbasis. Ook het aantal openstaande vacatures op het einde van de maand kende tot en met juli 2016 duidelijke toenames op jaarbasis. Deze toenames werden ook geleidelijk groter in omvang. Een dalend aantal niet-werkende werkzoekenden in combinatie met een stijgend aantal openstaande vacatures zorgt voor een stijgende arbeidsmarktkrapte, wat typerend is voor een verbeterende conjunctuur. In de eerste vijf maanden van 2016 was er enkel in april een kleine toename van de tijdelijke werkloosheid; in de overige maanden waren er afnames op jaarbasis.

Ook in het *Vlaamse Gewest* blijft het aantal niet-werkende werkzoekenden op jaarbasis verder dalen en dit zowel bij mannen als bij vrouwen. De afnames zijn wel kleiner dan in West-Vlaanderen. In

tegenstelling tot in West-Vlaanderen daalt het aantal mannelijke werklozen sterker dan het aantal vrouwelijke. Net als in West-Vlaanderen waren er ook in Vlaanderen in mei en juni 2016 toenames op jaarbasis bij de niet-werkende werkzoekenden jonger dan 25 jaar. In juli 2016 was er opnieuw een afname op jaarbasis. In Vlaanderen zijn de afnames op jaarbasis van het aantal niet-werkende werkzoekende 50-plussers en het aantal oudere uitgeschreven werklozen van minstens 50 jaar minder groot dan in West-Vlaanderen. Ook in het Vlaamse Gewest ontving de VDAB systematisch meer werkaanbiedingen op jaarbasis. De toenames op jaarbasis van het aantal openstaande vacatures op het einde van de maand werden ook in Vlaanderen geleidelijk groter, maar waren wel beperkter dan in West-Vlaanderen. In het Vlaamse Gewest was er een minieme daling op jaarbasis van het gemiddeld aantal van de tijdelijke werkloosheid in januari 2016 en een grotere in maart 2016. In de maanden februari, april en mei 2016 steeg de tijdelijke werkloosheid.

Producentenvertrouwen

Indicator	West-Vlaanderen				Vlaams Gewest			
	Kw 1 - 2016	Kw 2 - 2016	Kw 3 - 2016	Kw 4 - 2016	Kw 1 - 2016	Kw 2 - 2016	Kw 3 - 2016	Kw 4 - 2016
Omzet	+	+			+	+		
Investerings	+	+			+	+		
Starters	+	+			+	+		
Stopzettingen en schrappingen	+	+			+	+		
Faillissementen	+	-			+	-		
Verloren jobs	-	-			-	-		

Bij de grote ondernemingen met zetel in *West-Vlaanderen* evolueerden zowel de omzet als de investeringen duidelijk positief in de eerste twee kwartalen van 2016 in vergelijking met dezelfde kwartalen van 2015. Waarnemingen tot en met mei 2016 tonen dat het aantal starters in West-Vlaanderen continu stijgt ten opzichte van een jaar eerder. In het eerste kwartaal van 2016 en april 2016 werden in West-Vlaanderen minder stopzettingen en schrappingen geteld dan in de overeenkomstige periodes van 2015; in mei 2016 was er wel een toename op jaarbasis. Een groter aantal starters en een kleiner aantal stopzettingen en schrappingen in de eerste vijf maanden van 2016 in vergelijking met de eerste vijf maanden van 2015, zorgden voor een grotere nettogroei van het aantal ondernemingen. In maart en mei 2016 kende het aantal faillissementen in West-Vlaanderen behoorlijke afnames op jaarbasis die de toenames in de andere maanden compenseerden. Ondanks het feit dat het aantal faillissementen in het eerste semester van 2016 op hetzelfde niveau bleef als in het eerste semester van 2015 was er wel een duidelijke toename van het aantal verloren jobs als gevolg van de faillissementen.

Ook bij de grote ondernemingen met zetel in het *Vlaamse Gewest* kenden zowel de omzet als de investeringen in de eerste twee kwartalen van 2016 toenames op jaarbasis. In vergelijking met West-Vlaanderen was de omzetstijging in Vlaanderen iets kleiner, maar de toename van de investeringen was groter in Vlaanderen. Ook het Vlaamse Gewest telde van januari tot en met mei 2016 elke maand meer starters dan in de overeenkomstige maanden van 2015. In het Vlaamse Gewest was de afname van het aantal stopzettingen en schrappingen in het eerste kwartaal van 2016 nog iets groter dan in West-Vlaanderen; in april 2016 was er een gelijkaardige afname op jaarbasis, maar in mei 2016 was de toename beperkter. Net als in West-Vlaanderen was er ook in Vlaanderen een grotere nettogroei van

het aantal ondernemingen in de eerste vijf maanden van 2016 in vergelijking met dezelfde periode van 2015. Ook in Vlaanderen wisselden toe- en afnames op jaarbasis van het aantal faillissementen elkaar af, maar uiteindelijk gingen in de eerste zes maanden van 2016 iets minder ondernemingen failliet dan in de eerste zes maanden van 2015. Desondanks was er een toename van het aantal jobs dat verloren ging als gevolg van deze faillissementen.

Consumentenvertrouwen

Indicator	West-Vlaanderen				Vlaams Gewest			
	Kw 1 - 2016	Kw 2 - 2016	Kw 3 - 2016	Kw 4 - 2016	Kw 1 - 2016	Kw 2 - 2016	Kw 3 - 2016	Kw 4 - 2016
Vergunde woningen (nieuwbouw)	+	+			+	+		
Vergunde woningen (renovatie)	-	+			-	+		
Omzet kleinhandel	-	-			+	+		
Inschrijvingen nieuwe personenwagens	-	+	-		+	+	+	
Inschrijvingen tweedehandspersonenwagens	-	-	-		-	-	-	

Als gevolg van de nieuwe verstrenging van het toegelaten maximale E-peil op 1 januari 2016 waren er in *West-Vlaanderen* in de eerste vier maanden van 2016 aanzienlijke toenames van het aantal vergunde nieuwbouwwoningen. In de eerste vier maanden van 2016 was er enkel in maart een afname op jaarbasis van het aantal vergunde renovatiewoningen. De omzet van bedrijven in de kleinhandel daalde in *West-Vlaanderen* in de eerste twee kwartalen van 2016 in vergelijking met de eerste twee kwartalen van 2015. Na een beperkte afname in het eerste kwartaal en een belangrijke toename in het tweede kwartaal volgde in juli 2016 opnieuw een minieme afname op jaarbasis van het aantal inschrijvingen van nieuwe personenwagens. Met uitzondering van mei kende de markt van de tweedehandspersonenwagens in *West-Vlaanderen* in de periode januari-juli 2016 geen toenames in vergelijking met de overeenkomstige maanden van 2015.

Ook in het *Vlaamse Gewest* waren er in de eerste vier maanden van 2016 aanzienlijke toenames van het aantal vergunde nieuwbouwwoningen, maar het effect van de verstrenging van het toegelaten maximale E-peil is minder uitgesproken dan in *West-Vlaanderen*. In tegenstelling tot in *West-Vlaanderen* lag het aantal vergunde renovatiewoningen in Vlaanderen in de eerste drie maanden van 2016 telkens lager dan in de overeenkomstige maanden van 2015; in april 2016 was er wel een toename op jaarbasis. In tegenstelling tot in *West-Vlaanderen* lag de omzet van bedrijven in de kleinhandel in Vlaanderen zowel in het eerste als het tweede kwartaal van 2016 hoger dan in de overeenkomstige kwartalen van 2015. Vlaanderen kende in zowel het eerste als het tweede kwartaal van 2016 een toename op jaarbasis van het aantal inschrijvingen van nieuwe personenwagens; ook in juli 2016 was er een beperkte toename op jaarbasis. Net als in *West-Vlaanderen* werden in Vlaanderen in de periode januari-juli 2016 minder tweedehandspersonenwagens ingeschreven in vergelijking met de overeenkomstige maanden van 2015; de maand mei vormde hierop de enige uitzondering.