
INHOUD

	<u>Blz.</u>
1. WERKLOOSHEID	1
2. WERKAANBIEDINGEN.....	6
3. TIJDELIJKE WERKLOOSHEID	9
4. VERGUNDE WONINGEN	10
5. OMZET EN INVESTERINGEN	13
6. STARTERS	14
7. FAILLISEMENTEN EN VERLOREN JOBS.....	17
8. INSCHRIJVINGEN VAN PERSONENWAGENS	19
9. CONJUNCTUURINDICATOR VAN DE NATIONALE BANK	21
10. OVERZICHTSTABEL VOOR WEST-VLAANDEREN EN HET VLAAMSE GEWEST.....	22
11. BESLUIT	24

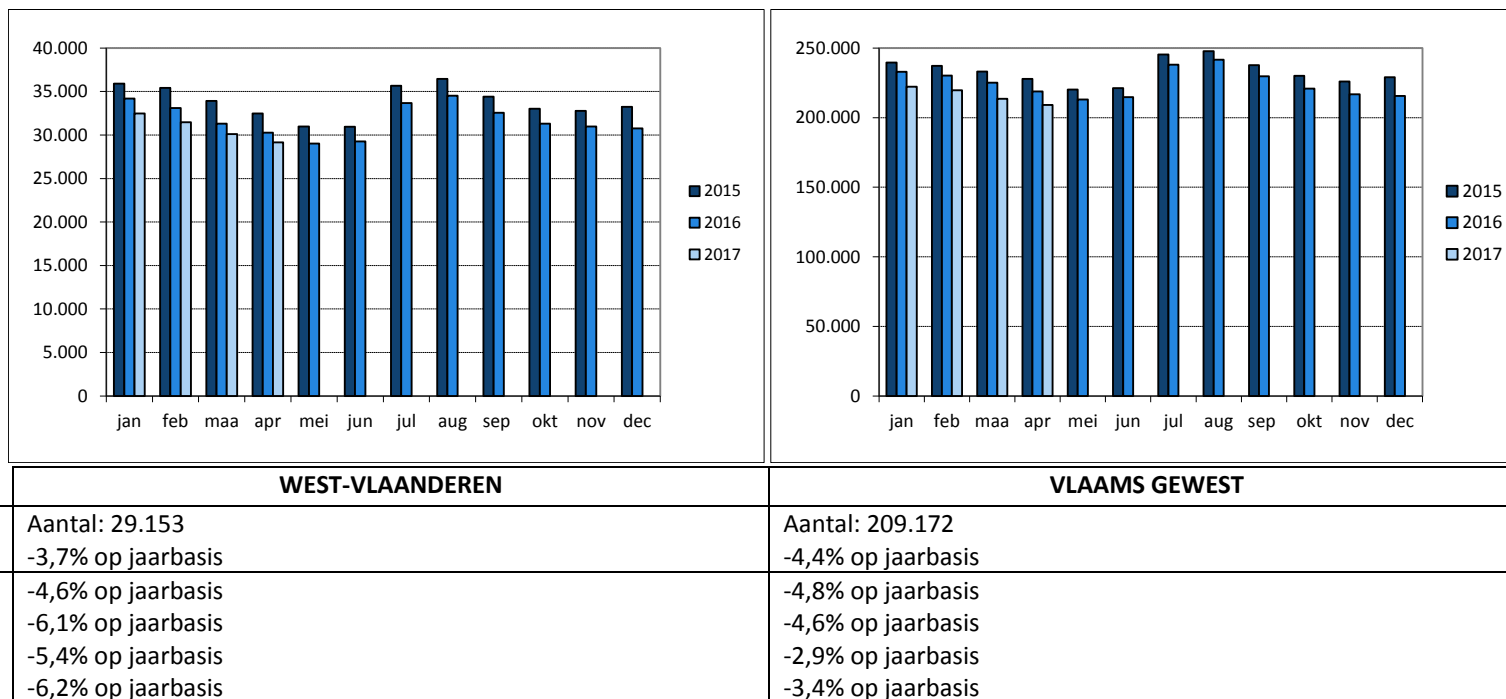
1. WERKLOOSHEID

BRON: VDAB, RVA

Cijfers tot en met april 2017.

Indicator: totaal aantal werklozen¹

Figuur 1: Evolutie van het aantal niet-werkende werkzoekenden in West-Vlaanderen en het Vlaamse Gewest

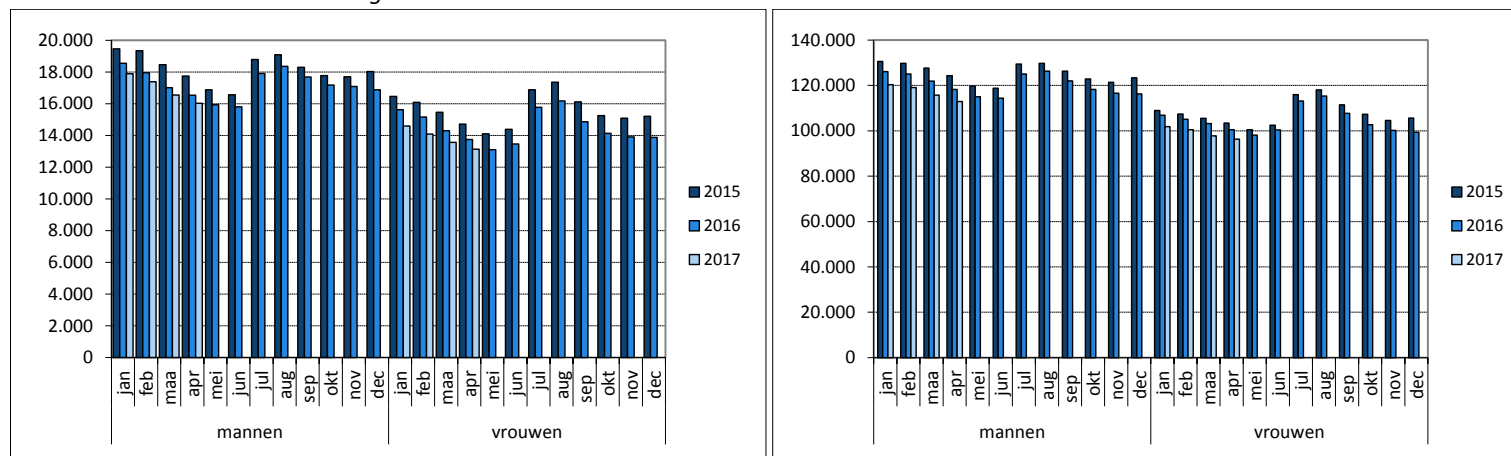


Bron: VDAB, Verwerking: POM West-Vlaanderen.

¹ Onder werklozen wordt verstaan: het aantal niet-werkende werkzoekenden. Zij vertegenwoordigen het bij de VDAB ingeschreven arbeidsmarktpotentieel. In deze groep zijn onder meer de schoolverlaters, de vrij ingeschrevenen en een zeer diverse restgroep (met daarin de tijdelijk geschorsten) opgenomen. Een nadeel is wel dat de oudere werklozen met vrijstelling van inschrijving als werkzoekend niet zijn opgenomen.

Indicator: aantal werklozen naar geslacht

Figuur 2: Evolutie van het aantal niet-werkende werkzoekenden naar geslacht in West-Vlaanderen en het Vlaamse Gewest

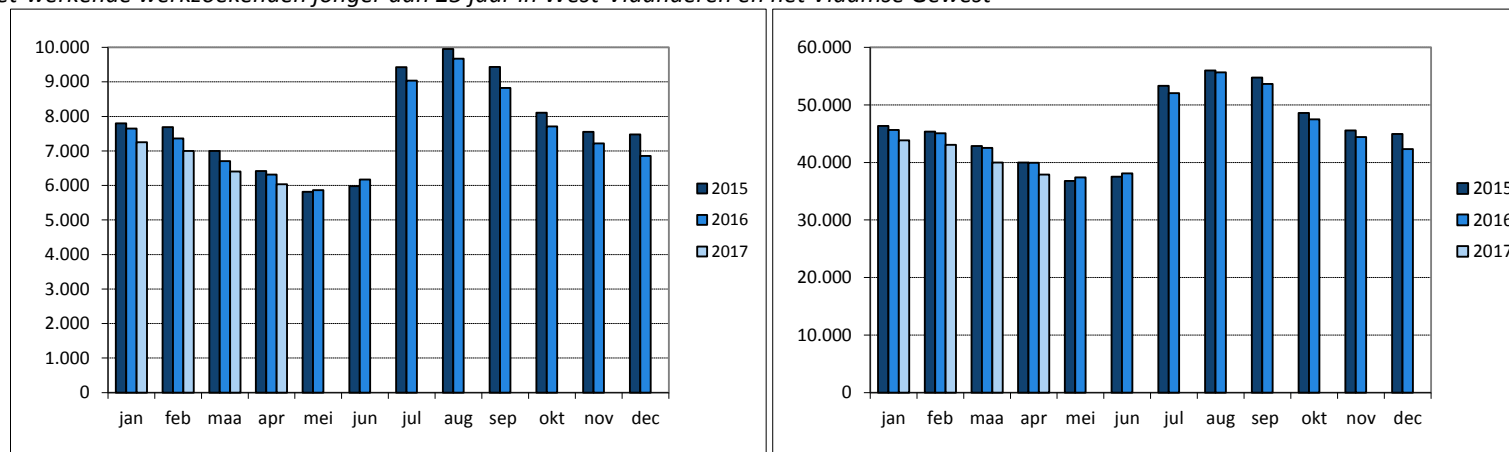


	WEST-VLAANDEREN		VLAAMS GEWEST	
	Mannen	Vrouwen	Mannen	Vrouwen
April 2017	Aantal: 16.024 -3,0% op jaarbasis	Aantal: 13.129 -4,4% op jaarbasis	Aantal: 112.884 -4,5% op jaarbasis	Aantal: 96.288 -4,2% op jaarbasis
Kwartaal 1 - 2017	-3,2% op jaarbasis	-6,3% op jaarbasis	-4,8% op jaarbasis	-4,8% op jaarbasis
Kwartaal 4 - 2016	-4,4% op jaarbasis	-8,0% op jaarbasis	-4,5% op jaarbasis	-4,8% op jaarbasis
Kwartaal 3 - 2016	-4,0% op jaarbasis	-7,0% op jaarbasis	-3,2% op jaarbasis	-2,7% op jaarbasis
Kwartaal 2 - 2016	-5,7% op jaarbasis	-6,7% op jaarbasis	-4,2% op jaarbasis	-2,5% op jaarbasis

Bron: VDAB, Verwerking: POM West-Vlaanderen.

Indicator: aantal jeugdwerklozen

Figuur 3: Evolutie van het aantal niet-werkende werkzoekenden jonger dan 25 jaar in West-Vlaanderen en het Vlaamse Gewest

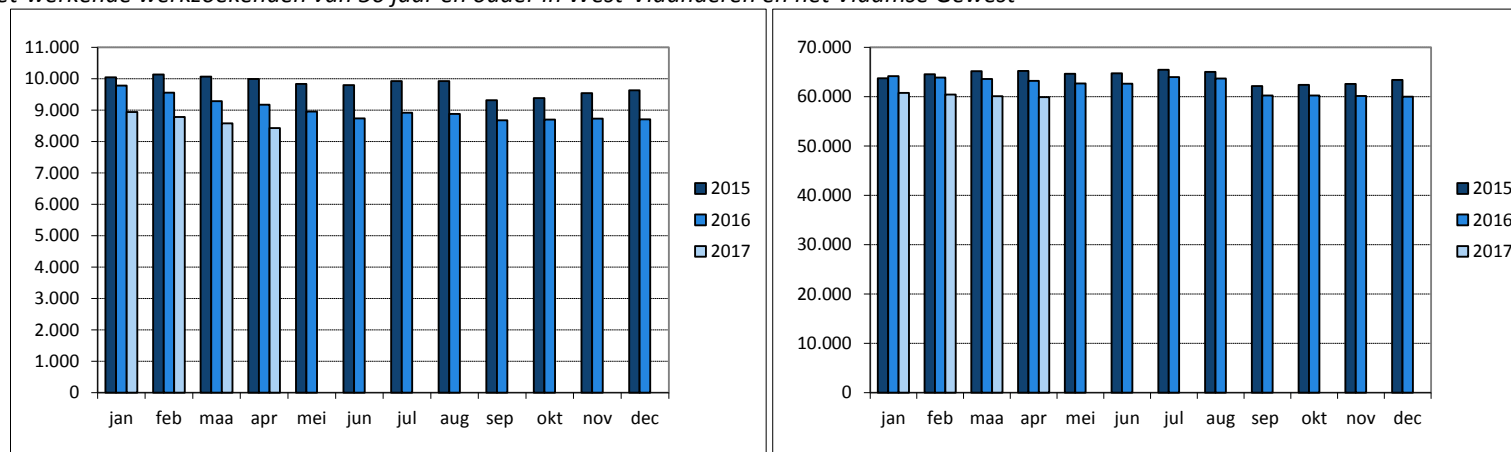


	WEST-VLAANDEREN		VLAAMS GEWEST	
April 2017	Aantal: 6.032 -4,5% op jaarbasis	Aandeel in totaal: 20,7% -0,2%punt op jaarbasis	Aantal: 37.879 -5,2% op jaarbasis	Aandeel in totaal: 18,1% -0,2%punt op jaarbasis
Kwartaal 1 - 2017	-4,9% op jaarbasis		-4,7% op jaarbasis	
Kwartaal 4 - 2016	-5,8% op jaarbasis		-3,5% op jaarbasis	
Kwartaal 3 - 2016	-4,4% op jaarbasis		-1,7% op jaarbasis	
Kwartaal 2 - 2016	+0,7% op jaarbasis		+1,0% op jaarbasis	

Bron: VDAB, Verwerking: POM West-Vlaanderen.

Indicator: aantal werklozen van 50 jaar en ouder

Figuur 4: Evolutie van het aantal niet-werkende werkzoekenden van 50 jaar en ouder in West-Vlaanderen en het Vlaamse Gewest

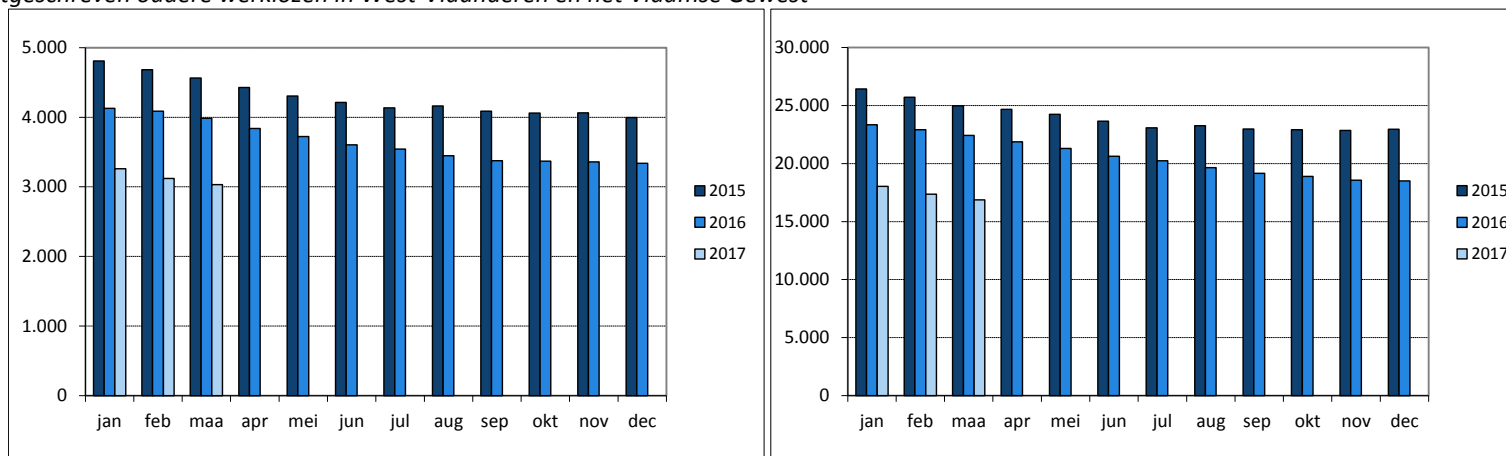


	WEST-VLAANDEREN		VLAAMS GEWEST	
April 2017	Aantal: 8.431 -8,1% op jaarbasis	Aandeel in totaal: 28,9% -1,4%punt op jaarbasis	Aantal: 59.886 -5,3% op jaarbasis	Aandeel in totaal: 28,6% -0,3%punt op jaarbasis
Kwartaal 1 - 2017	-8,1% op jaarbasis		-5,4% op jaarbasis	
Kwartaal 4 - 2016	-8,5% op jaarbasis		-4,2% op jaarbasis	
Kwartaal 3 - 2016	-9,2% op jaarbasis		-2,5% op jaarbasis	
Kwartaal 2 - 2016	-9,3% op jaarbasis		-3,1% op jaarbasis	

Bron: VDAB, Verwerking: POM West-Vlaanderen.

Indicator: aantal oudere uitgeschreven werklozen van 50 jaar en ouder

Figuur 5: Evolutie van het aantal uitgeschreven oudere werklozen in West-Vlaanderen en het Vlaamse Gewest



	WEST-VLAANDEREN	VLAAMS GEWEST
Maart 2017	Aantal: 3.032 -23,9% op jaarbasis	Aantal: 16.863 -24,8% op jaarbasis
Kwartaal 1 - 2017	-22,9% op jaarbasis	-23,9% op jaarbasis
Kwartaal 4 - 2016	-17,0% op jaarbasis	-18,6% op jaarbasis
Kwartaal 3 - 2016	-16,3% op jaarbasis	-14,8% op jaarbasis
Kwartaal 2 - 2016	-13,8% op jaarbasis	-12,1% op jaarbasis

Bron: RVA, Verwerking: POM West-Vlaanderen.

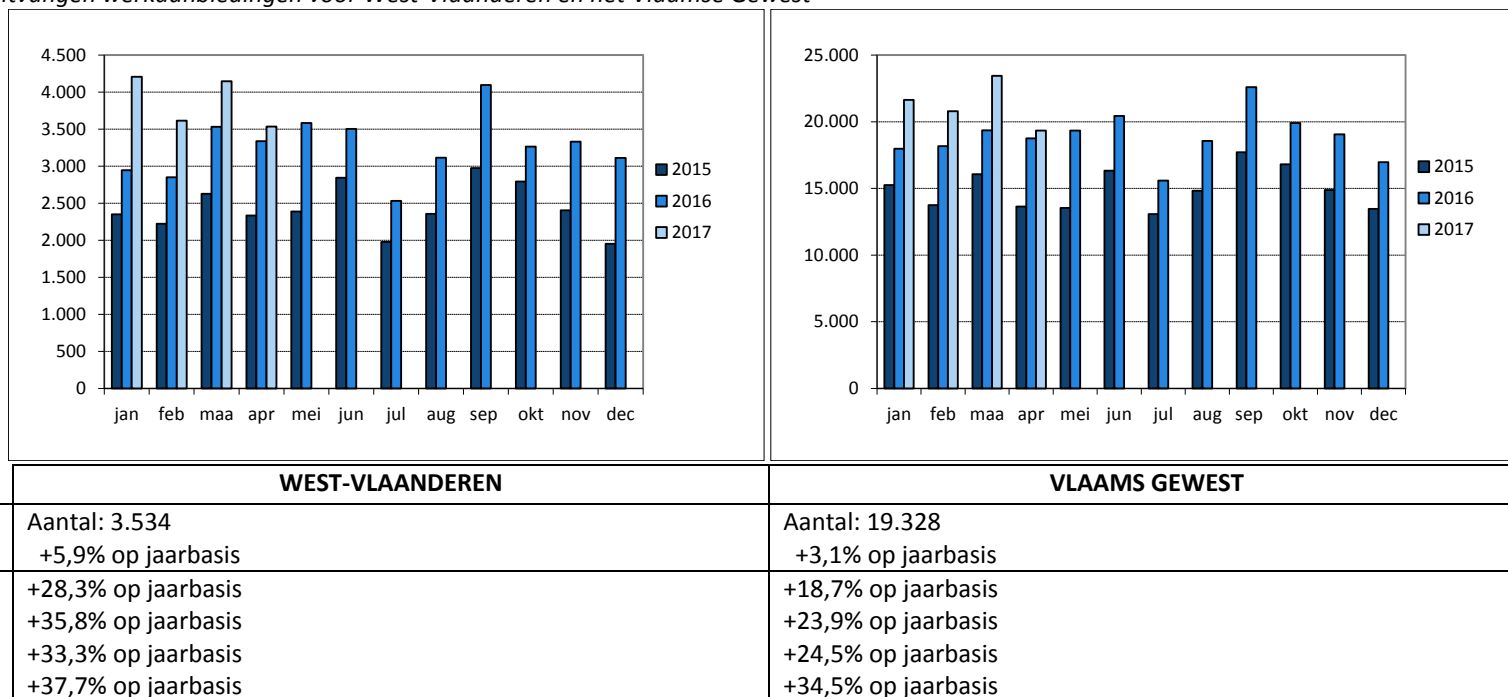
2. WERKAANBIEDINGEN

BRON: VDAB

Cijfers tot en met april 2017.

Indicator: aantal ontvangen vacatures²

Figuur 6: Evolutie van het aantal ontvangen werkaanbiedingen voor West-Vlaanderen en het Vlaamse Gewest

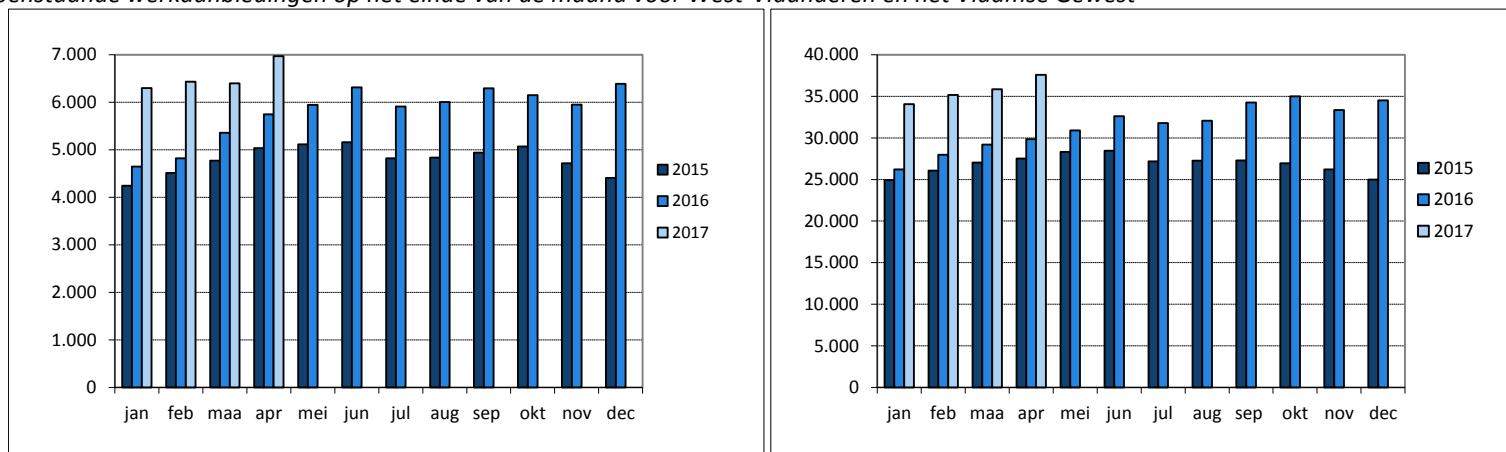


Bron: VDAB, Verwerking: POM West-Vlaanderen.

² In het Normaal Economisch Circuit (NEC), exclusief interim-vacatures. Wegens te grote niet-conjunctuurgerelateerde schommelingen worden de vacatures voor studentenjobs vanaf januari 2014 niet meer meegeteld in het Normaal Economisch Circuit. Vanaf januari 2015 worden enkel die vacatures meegenomen die rechtstreeks aan de VDAB worden gemeld.

Indicator: aantal openstaande vacatures

Figuur 7: Evoluitie van het aantal openstaande werkaanbiedingen op het einde van de maand voor West-Vlaanderen en het Vlaamse Gewest

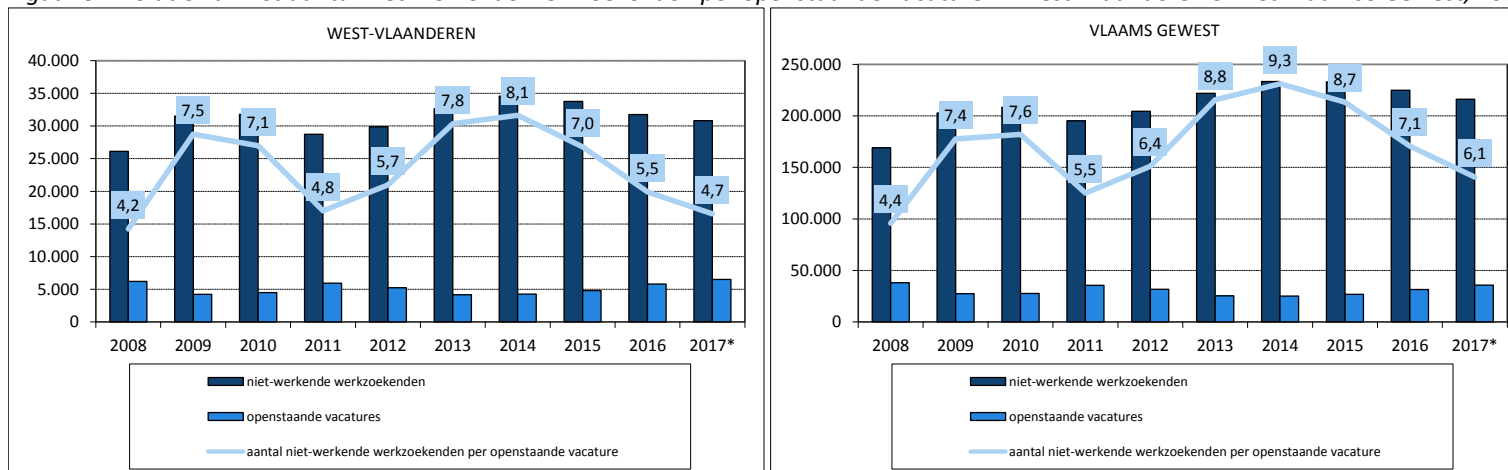


	WEST-VLAANDEREN	VLAAMS GEWEST
April 2017	Aantal: 6.970 +21,2% op jaarbasis	Aantal: 37.576 +25,9% op jaarbasis
Kwartaal 1 - 2017	+29,0% op jaarbasis	+26,0% op jaarbasis
Kwartaal 4 - 2016	+30,2% op jaarbasis	+31,6% op jaarbasis
Kwartaal 3 - 2016	+24,8% op jaarbasis	+20,1% op jaarbasis
Kwartaal 2 - 2016	+17,6% op jaarbasis	+10,8% op jaarbasis

Bron: VDAB, Verwerking: POM West-Vlaanderen.

Indicator: aantal niet-werkende werkzoekenden per openstaande vacature³

Figuur 8: Evolutie van het aantal niet-werkende werkzoekenden per openstaande vacature in West-Vlaanderen en het Vlaamse Gewest, 2008-2017 (t/m april 2017)



BRON: VDAB, Verwerking: POM West-Vlaanderen.

³ Een stijgende arbeidsmarktkrachte en een toenemend aantal openstaande vacatures zijn tekenend voor een aantrekkelijke conjunctuur.

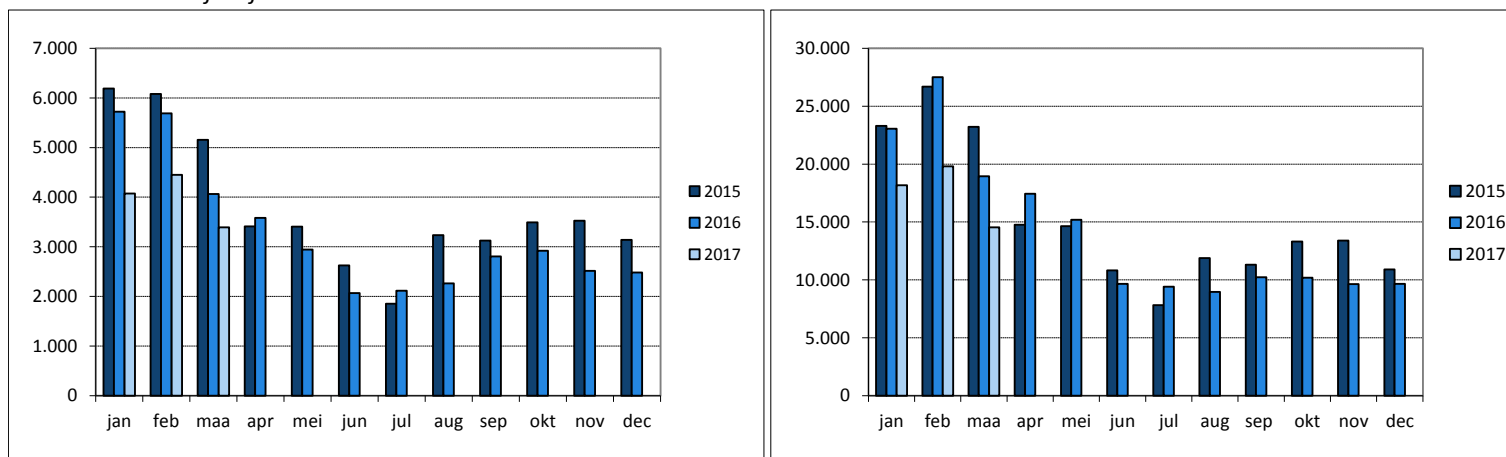
3. TIJDELIJKE WERKLOOSHEID

BRON: RVA

Cijfers tot en met maart 2017.

Indicator: gemiddeld aantal van de tijdelijke werkloosheid⁴

Figuur 9: Evolutie van het gemiddelde aantal van de tijdelijke werkloosheid in West-Vlaanderen en het Vlaamse Gewest



	WEST-VLAANDEREN	VLAAMS GEWEST
Maart 2017	Aantal: 3.392 -16,6% op jaarbasis	Aantal: 14.548 -23,2% op jaarbasis
Kwartaal 1 - 2017	-23,0% op jaarbasis	-24,4% op jaarbasis
Kwartaal 4 - 2016	-22,0% op jaarbasis	-21,6% op jaarbasis
Kwartaal 3 - 2016	-12,4% op jaarbasis	-7,8% op jaarbasis
Kwartaal 2 - 2016	-8,9% op jaarbasis	+5,1% op jaarbasis

Bron: RVA, Verwerking: POM West-Vlaanderen.

⁴ Het gemiddelde aantal van de tijdelijke werkloosheid brengt het aantal vergoedbare dagen van tijdelijke werkloosheid in verhouding tot het aantal potentiële arbeidsdagen in de betrokken maand. Deze cijfers mogen niet gebruikt worden als indicatie van de werklozen, omdat het gaat om personen die nog steeds door een arbeidscontract gebonden zijn, maar om tijdelijke redenen geen werk hebben. De voornaamste oorzaak van tijdelijke werkloosheid is van economische aard, maar ook weersomstandigheden, jaarlijkse vakantie voor beginnende werknemers, overmacht, technische stoornis of stakingen kunnen een oorzaak zijn.

4. VERGUNDE WONINGEN

BRON: FOD Economie, Algemene Directie Statistiek en Economische Informatie

Voorlopige cijfers tot en met januari 2017⁵.

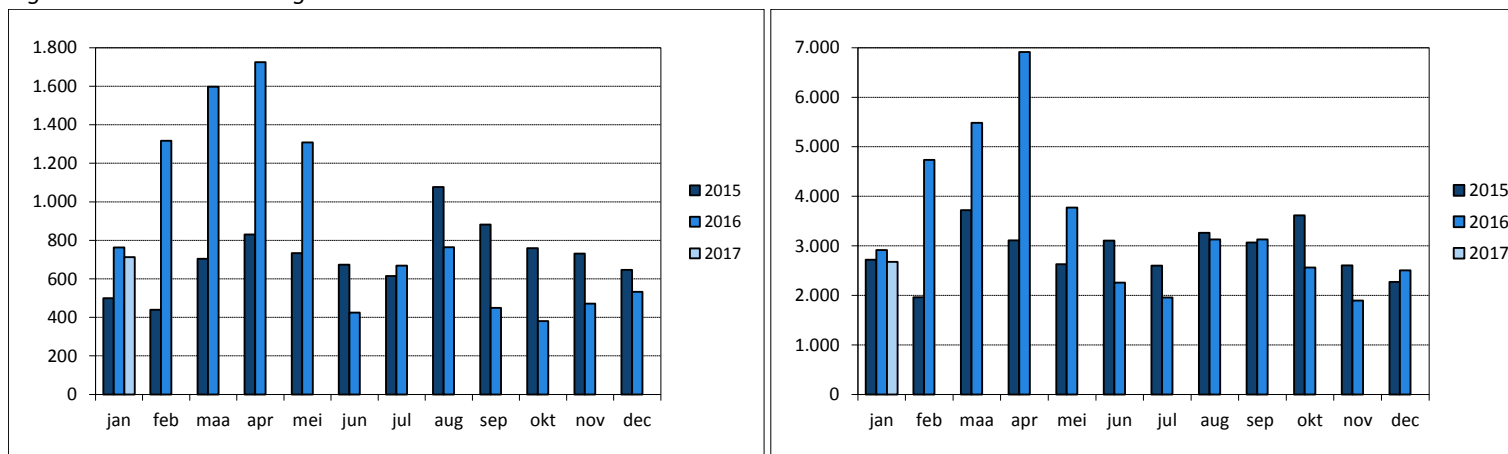
De statistiek van de vergunde woningen is een statistiek die onderhevig is aan grote schommelingen, waardoor de analyse telkens best gebeurt over een langere tijdspanne en op basis van (voortschrijdende) gemiddeldes. Bovendien werd de evolutie van de statistiek begin 2014 en begin 2016 grotendeels bepaald door (aangekondigde) wijzigingen in de regelgeving. Hierdoor is het moeilijk om op basis van de evolutie van deze statistiek uitspraken te doen over de conjuncturele evolutie, i.c. het consumentenvertrouwen.

Zo daalt bijvoorbeeld iedere twee jaar het toegelaten maximale E-peil voor nieuwbouwwoningen. Er was een verstrenging op 1 januari 2014 en er volgde een nieuwe op 1 januari 2016. Om te voldoen aan de strengere eisen zijn meestal investeringen nodig die de bouwkost met ettelijke duizenden euro's verhogen. Bij elke verstrengingsronde stellen we in de statistiek een anticipatie-effect vast. In de maanden direct volgend op de verstrenging zien we een veel sterkere toename van het aantal vergunningen dan normaal. Na deze tijdelijke piek daalt het aantal vergunningen tot historisch lage niveaus (bron: www.vcb.be).

⁵ Omdat de FOD Economie (Algemene Directie Statistiek en Economische Informatie), niet alle formulieren tijdig ontvangt, worden de ontbrekende cijfers bijgeschat op basis van historische gegevens per arrondissement. Zodra de FOD Economie over de volledige informatie beschikt, worden de voorlopige cijfers vervangen door definitieve cijfers.

Indicator: vergunde nieuwbouwwoningen

Figuur 10: Evolutie van het aantal vergunde nieuwbouwwoningen in West-Vlaanderen en het Vlaamse Gewest

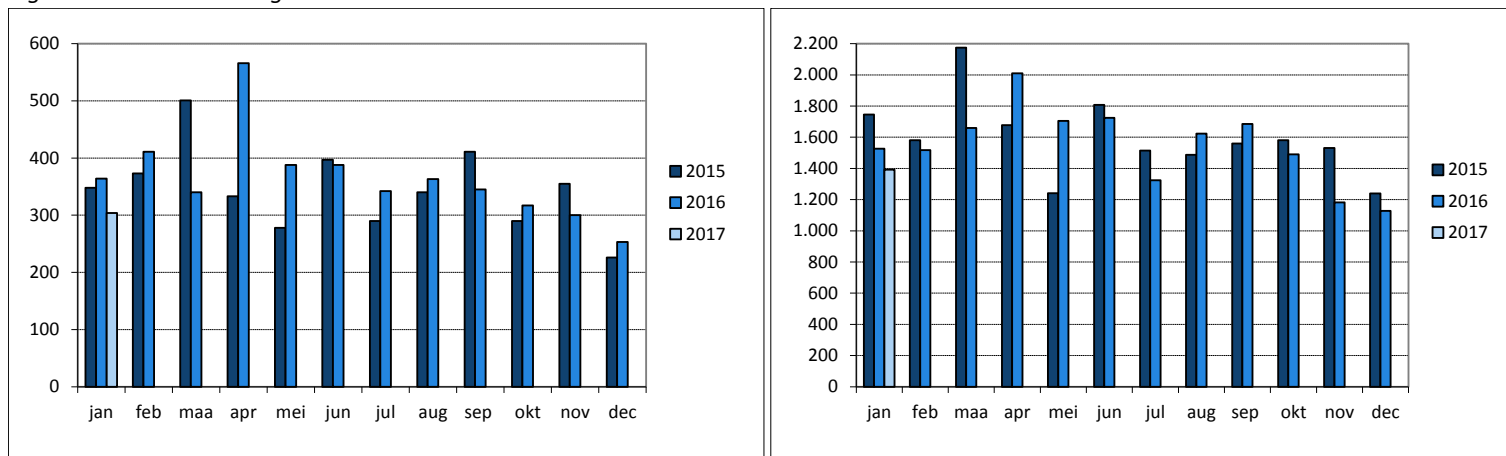


	WEST-VLAANDEREN	VLAAMS GEWEST
Januari 2017	Aantal: 713 -6,6% op jaarbasis	Aantal: 2.676 -8,2% op jaarbasis
Kwartaal 4 - 2016	-35,2% op jaarbasis	-18,0% op jaarbasis
Kwartaal 3 - 2016	-26,9% op jaarbasis	-8,0% op jaarbasis
Kwartaal 2 - 2016	+54,6% op jaarbasis	+46,3% op jaarbasis
Kwartaal 1 - 2016	+124,0% op jaarbasis	+56,3% op jaarbasis

Bron: FOD Economie (Algemene Directie Statistiek en Economische Informatie), Verwerking: POM West-Vlaanderen.

Indicator: vergunde renovatiebouwwoningen

Figuur 11: Evolutie van het aantal vergunde renovatiewoningen in West-Vlaanderen en het Vlaamse Gewest



	WEST-VLAANDEREN	VLAAMS GEWEST
Januari 2017	Aantal: 304 -16,5% op jaarbasis	Aantal: 1.392 -8,8% op jaarbasis
Kwartaal 4 - 2016	-0,1% op jaarbasis	-12,7% op jaarbasis
Kwartaal 3 - 2016	+0,9% op jaarbasis	+1,6% op jaarbasis
Kwartaal 2 - 2016	+33,1% op jaarbasis	+15,1% op jaarbasis
Kwartaal 1 - 2016	-8,8% op jaarbasis	-14,5% op jaarbasis

Bron: FOD Economie (Algemene Directie Statistiek en Economische Informatie), Verwerking: POM West-Vlaanderen.

5. OMZET EN INVESTERINGEN

BRON: FOD Economie, Algemene Directie Statistiek en Economische Informatie

Bij de opmaak van deze conjunctuurnota waren nog geen cijfers beschikbaar voor het eerste kwartaal van 2017.

Voor de recentste analyse van deze statistiek verwijzen we naar de vorige conjunctuurnota (cf. www.pomwvl.be/conjunctuurnota).

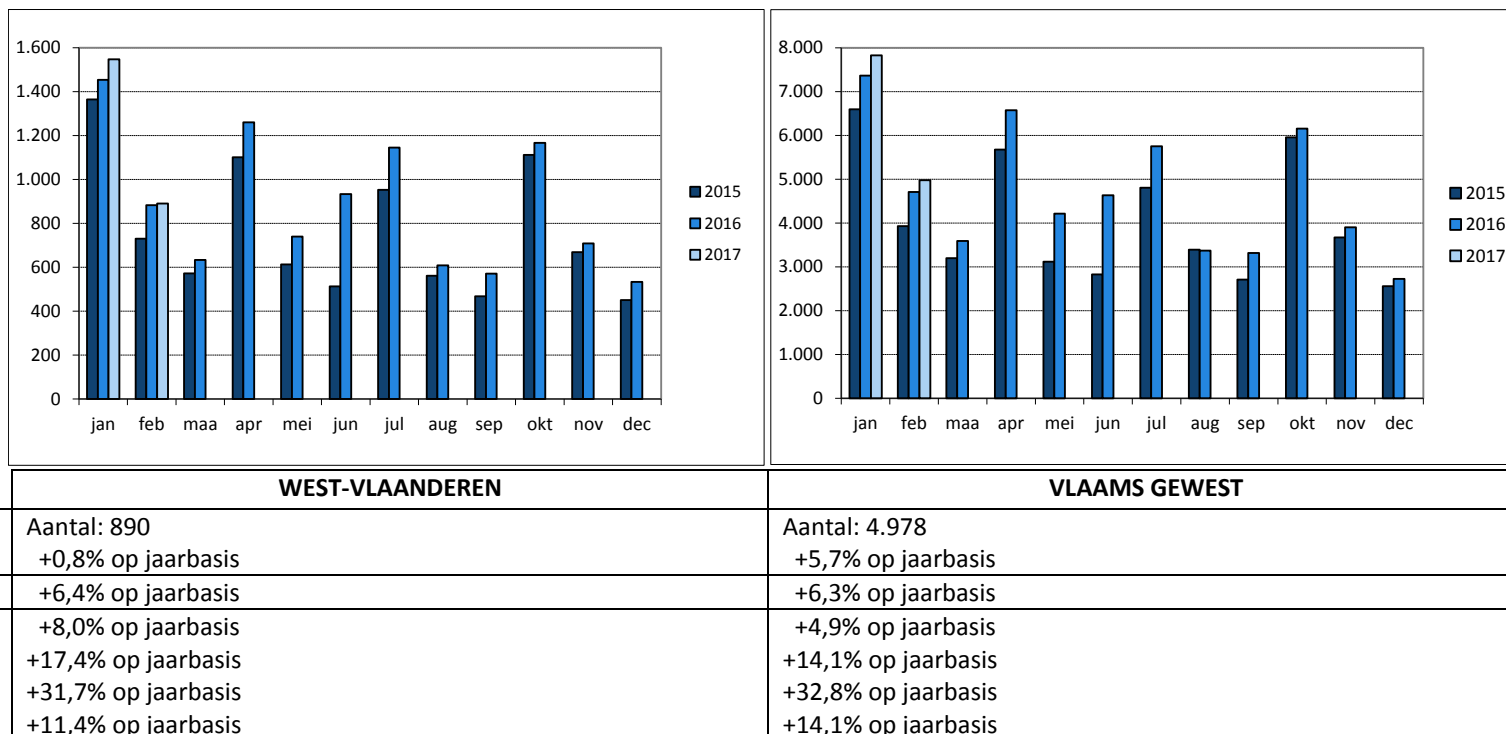
6. STARTERS

BRON: FOD Economie, Algemene Directie Statistiek en Economische Informatie

Cijfers tot en met februari 2017.

Indicator: starters⁶

Figuur 12: Evolutie van het aantal starters in West-Vlaanderen en het Vlaamse Gewest

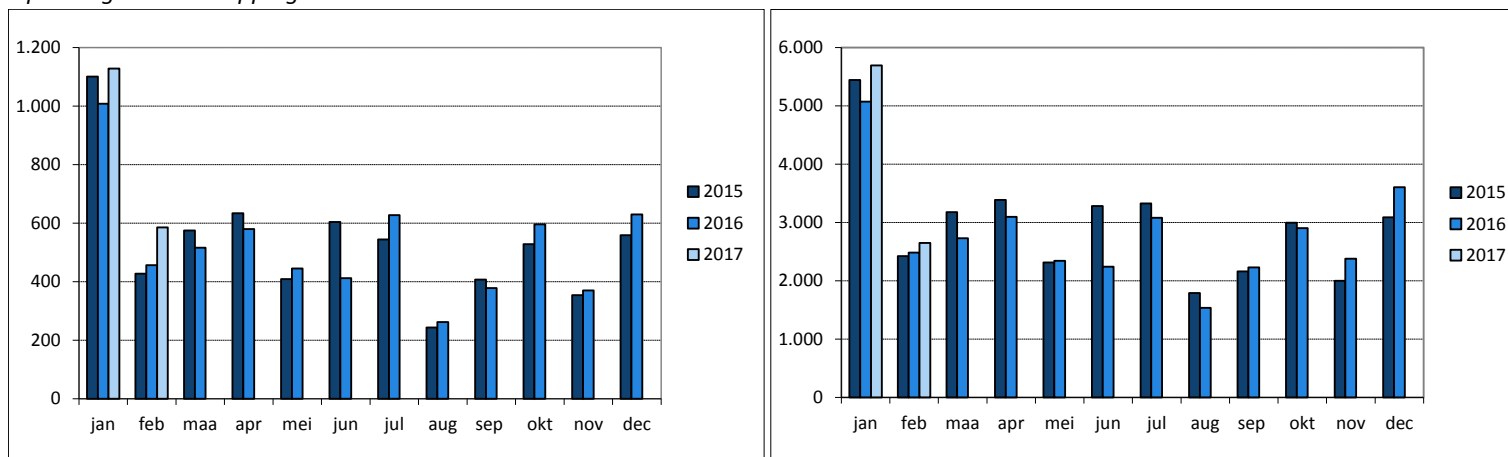


Bron: FOD Economie (Algemene Directie Statistiek en Economische Informatie), Verwerking: POM West-Vlaanderen.

⁶ Het aantal starters wordt gedefinieerd als de som van het aantal nieuwe btw-plichtige en het aantal wederonderwerpingen van btw-plichtige ondernemingen. Niet-btw-plichtige ondernemingen worden niet opgenomen (zoals sommige handelsvennootschappen of non-profitorganisaties). De statistiek is gebaseerd op administratieve gegevens, wat noopt tot omzichtigheid bij de interpretatie van de cijfers. Een deel van het waargenomen verloop heeft immers een administratieve oorsprong die niet noodzakelijk beantwoordt aan een economische realiteit.

Indicator: stopzettingen en schrappingen

Figuur 13: Evolutie van het aantal stopzettingen en schrappingen in West-Vlaanderen en het Vlaamse Gewest



	WEST-VLAANDEREN	VLAAMS GEWEST
Februari 2017	Aantal: 585 +28,3% op jaarbasis	Aantal: 2.647 +6,6% op jaarbasis
Januari 2017	+11,9% op jaarbasis	+12,3% op jaarbasis
Kwartaal 4 - 2016	+10,8% op jaarbasis	+10,0% op jaarbasis
Kwartaal 3 - 2016	+6,1% op jaarbasis	-5,9% op jaarbasis
Kwartaal 2 - 2016	-12,8% op jaarbasis	-14,5% op jaarbasis
Kwartaal 1 - 2016	-5,8% op jaarbasis	-6,9% op jaarbasis

Bron: FOD Economie (Algemene Directie Statistiek en Economische Informatie), Verwerking: POM West-Vlaanderen.

Indicator: nettogroei⁷

	WEST-VLAANDEREN	VLAAMS GEWEST
Januari-februari 2017	Aantal: 724 -17,1% op jaarbasis	Aantal: 4.464 -1,2% op jaarbasis

Bron: FOD Economie (Algemene Directie Statistiek en Economische Informatie), Verwerking: POM West-Vlaanderen.

⁷ Saldo van starters en stopzettingen/schrappingen.

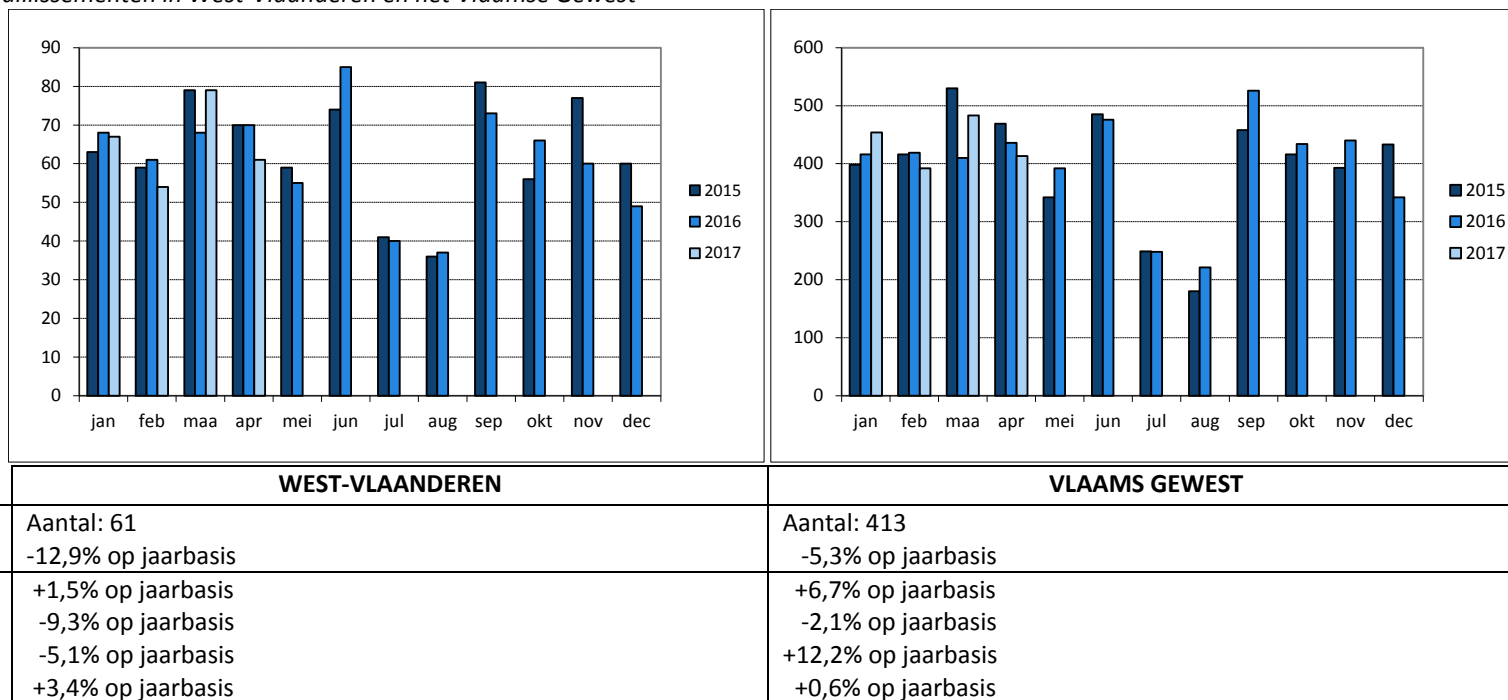
7. FAILLISEMENTEN EN VERLOREN JOBS

BRON: FOD Economie, Algemene Directie Statistiek en Economische Informatie, GRAYDON, VDAB

Cijfers tot en met april 2017.

Indicator: faillissementen

Figuur 14: Evolutie van het aantal faillissementen in West-Vlaanderen en het Vlaamse Gewest



Bron: FOD Economie (Algemene Directie Statistiek en Economische Informatie), Verwerking: POM West-Vlaanderen.

Indicator: verloren jobs ten gevolge van faillissementen

	WEST-VLAANDEREN	VLAAMS GEWEST
April 2017	Aantal: 45 -78,6% op jaarbasis	Aantal: 717 -11,5% op jaarbasis
Kwartaal 1 - 2017	+18,4% op jaarbasis	-2,9% op jaarbasis
Kwartaal 4 - 2016	+27,0% op jaarbasis	+8,7% op jaarbasis
Kwartaal 3 - 2016	-1,6% op jaarbasis	-15,9% op jaarbasis
Kwartaal 2 - 2016	+10,2% op jaarbasis	+23,2% op jaarbasis

Bron: Graydon, Verwerking: POM West-Vlaanderen.

De grootste faillissementen in West-Vlaanderen in de periode januari-april 2017 waren Structo+ uit Brugge (januari, 127 jobs), Medibeg uit Wevelgem (maart, 32 jobs) en De Grande Projects uit Roeselare (januari, 19 jobs).

Indicator: collectieve ontslagen⁸

	WEST-VLAANDEREN		VLAAMS GEWEST	
	Volledig uitgevoerd	Intentie	Volledig uitgevoerd	Intentie
Januari-maart 2017	Aantal bedrijven: 0 -1 op jaarbasis	Aantal bedrijven: 0 +0 op jaarbasis	Aantal bedrijven: 16 -3 op jaarbasis	Aantal bedrijven: 7 +6 op jaarbasis
	Aantal ontslagen: 0 -47 op jaarbasis	Aantal ontslagen: 0 +0 op jaarbasis	Aantal ontslagen: 981 -334 op jaarbasis	Aantal ontslagen: 743 +716 op jaarbasis

Bron: VDAB, Verwerking: POM West-Vlaanderen.

⁸ De statistiek van de collectieve ontslagen bevat twee onderdelen, met name deel 1: de intenties tot collectief ontslag en deel 2: de effectief uitgevoerde collectieve ontslagen. De intenties tot collectief ontslag werden gemeld aan de sociale interventieadviseur maar de sociale onderhandelingen moeten nog starten of zijn nog bezig. Bij de effectief uitgevoerde collectieve ontslagen is het collectief ontslag volledig beschreven en werden alle te doorlopen procedures voltooid. Het aantal collectieve ontslagen in de oorspronkelijke intentie kan dus nog afwijken van het uiteindelijke aantal collectieve ontslagen. Alle collectieve ontslagen komen slechts één keer voor in de statistiek: ofwel bij het eerste deel (de intenties) ofwel later bij deel twee (de effectieve collectieve ontslagen).

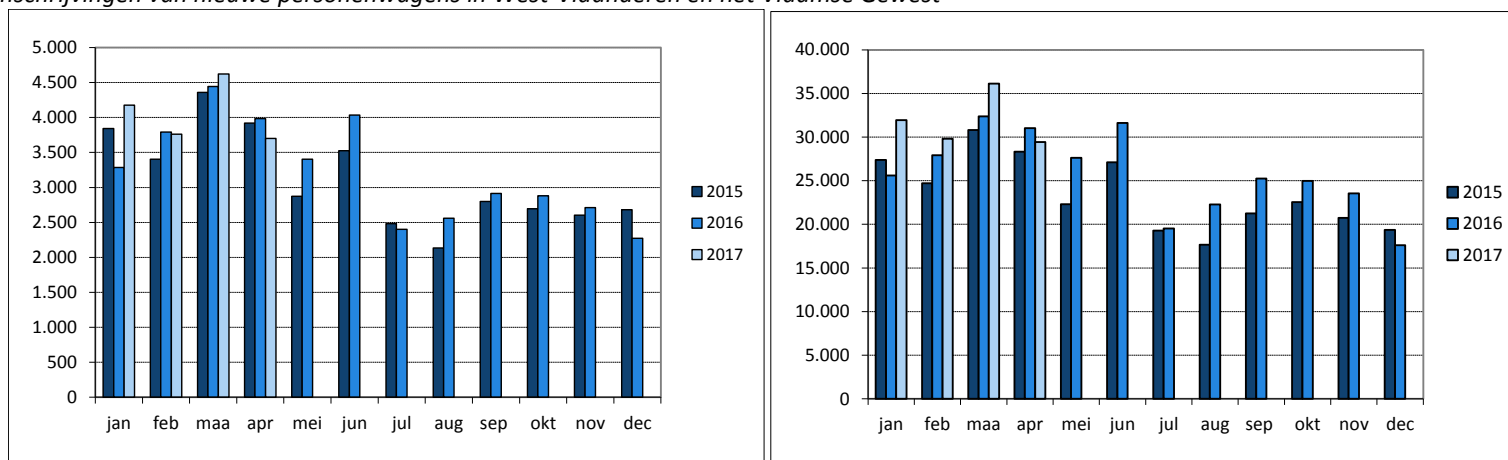
8. INSCHRIJVINGEN VAN PERSONENWAGENS

BRON: FEBIAC

Cijfers tot en met april 2017.

Indicator: inschrijvingen van nieuwe personenwagens

Figuur 15: Evolutie van het aantal inschrijvingen van nieuwe personenwagens in West-Vlaanderen en het Vlaamse Gewest



WEST-VLAANDEREN

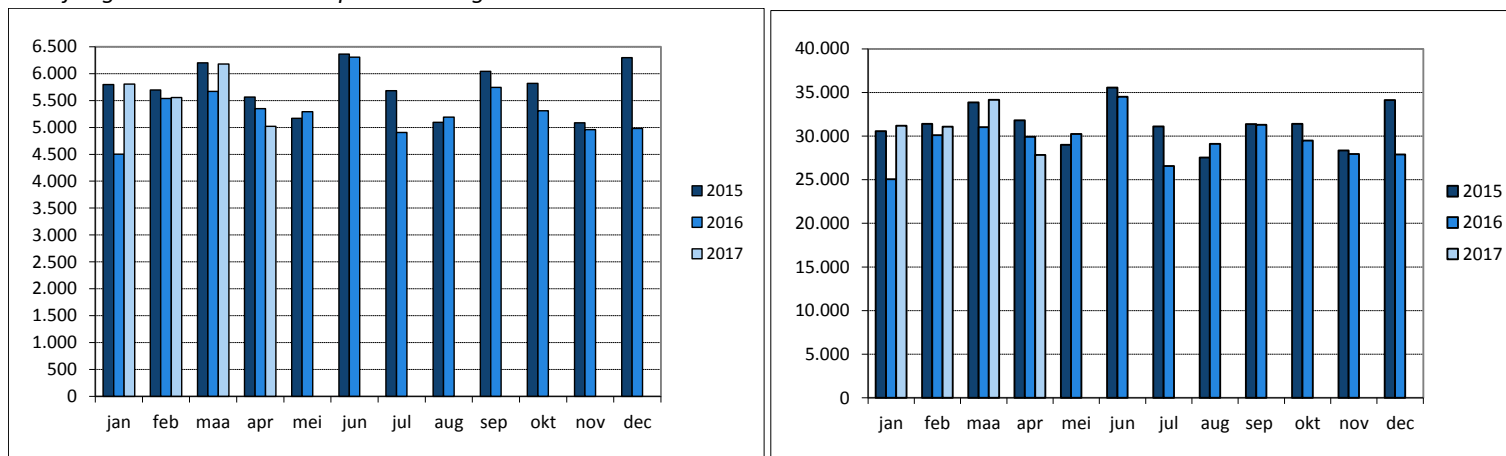
VLAAMS GEWEST

April 2017	Aantal: 3.702 -7,1% op jaarbasis	Aantal: 29.447 -5,1% op jaarbasis
Kwartaal 1 - 2017	+9,1% op jaarbasis	+13,9% op jaarbasis
Kwartaal 4 - 2016	-1,4% op jaarbasis	+5,5% op jaarbasis
Kwartaal 3 - 2016	+6,2% op jaarbasis	+15,2% op jaarbasis
Kwartaal 2 - 2016	+10,7% op jaarbasis	+16,1% op jaarbasis

Bron: FEBIAC, Verwerking: POM West-Vlaanderen.

Indicator: inschrijvingen van tweedehandspersonenwagens

Figuur 16: Evolutie van het aantal inschrijvingen van tweedehandspersonenwagens in West-Vlaanderen en het Vlaamse Gewest



	WEST-VLAANDEREN	VLAAMS GEWEST
April 2017	Aantal: 5.022 -6,1% op jaarbasis	Aantal: 27.839 -7,0% op jaarbasis
Kwartaal 1 - 2017	+11,6% op jaarbasis	+11,9% op jaarbasis
Kwartaal 4 - 2016	-11,4% op jaarbasis	-9,1% op jaarbasis
Kwartaal 3 - 2016	-5,8% op jaarbasis	-3,4% op jaarbasis
Kwartaal 2 - 2016	-0,9% op jaarbasis	-1,7% op jaarbasis

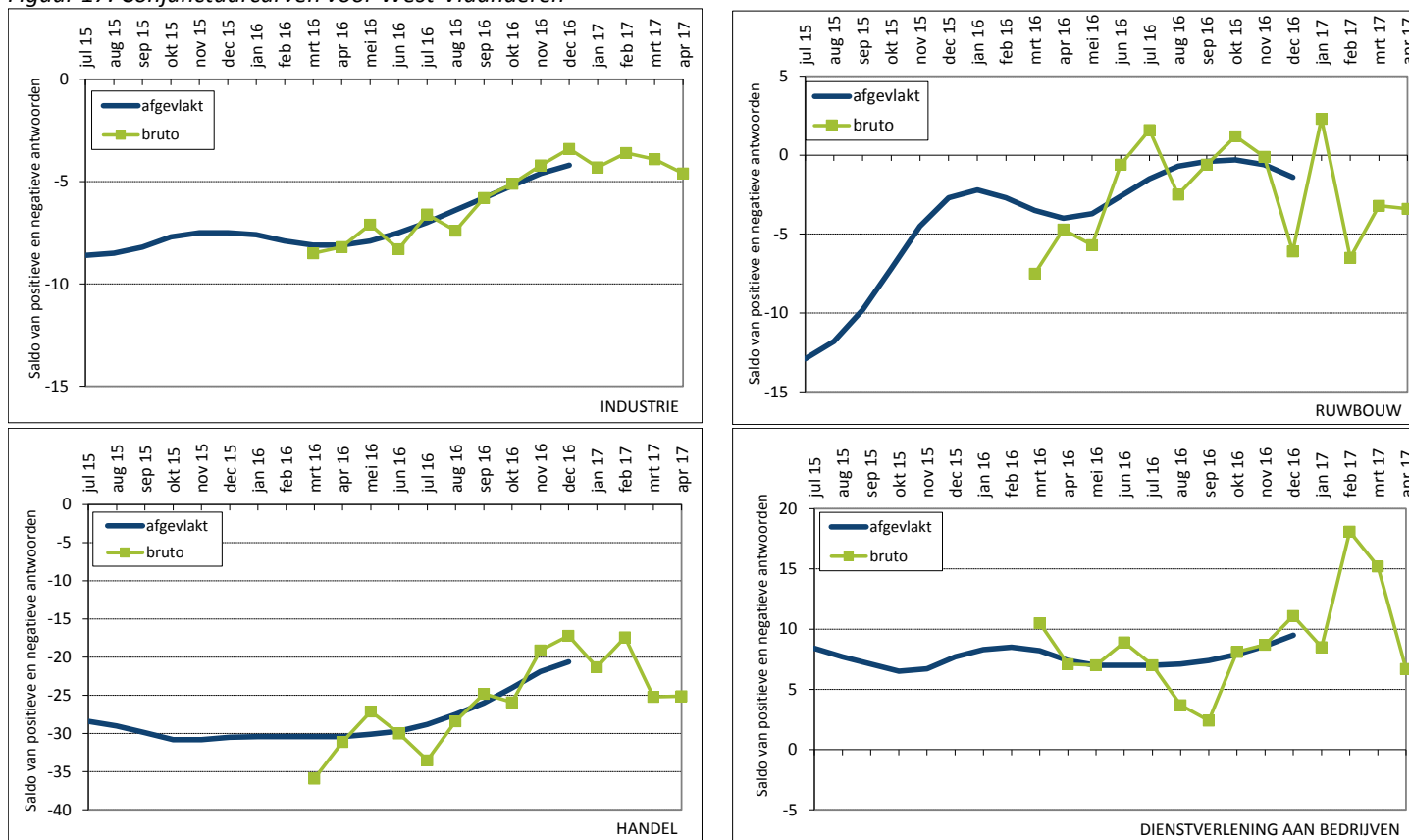
Bron: FEBIAC, Verwerking: POM West-Vlaanderen.

9. CONJUNCTUURINDICATOR VAN DE NATIONALE BANK

BRON: NBB

Cijfers tot en met april 2017⁹.

Figuur 17: Conjunctuurcurven voor West-Vlaanderen



Bron: NBB, Verwerking: POM West-Vlaanderen.

⁹ Aan de hand van een maandelijks enquête bij bedrijfsleiders gaat de Nationale Bank na hoe het gesteld is met een aantal facetten van de activiteit, de vraag en de vooruitzichten. Er zijn drie antwoordmogelijkheden: stijgend (positief), gelijkblijvend of dalend (negatief). De indicator is het saldo van de positieve en de negatieve antwoorden op deze vragen.

10. OVERZICHTSTABEL VOOR WEST-VLAANDEREN EN HET VLAAMSE GEWEST

Tabel 1: Evolutie van de sociaaleconomische indicatoren en de conjunctuur in West-Vlaanderen en het Vlaamse Gewest (1)

Indicator	Eenheid	Datum	West-Vlaanderen		Vlaams Gewest	
			Waarde	Wijziging op jaarbasis	Waarde	Wijziging op jaarbasis
Arbeidsmarkt						
- nwwz totaal	aantal	apr 2017	29.153	-3,7%	209.172	-4,4%
- nwwz mannen	aantal	apr 2017	16.024	-3,0%	112.884	-4,5%
	aandeel		55,0%	+0,4%punt	54,0%	-0,1%punt
- nwwz vrouwen	aantal	apr 2017	13.129	-4,4%	96.288	-4,2%
	aandeel		45,0%	-0,4%punt	46,0%	+0,1%punt
- nwwz <25 jaar	aantal	apr 2017	6.032	-4,5%	37.879	-5,2%
	aandeel		20,7%	-0,2%punt	18,1%	-0,2%punt
- nwwz >50 jaar	aantal	apr 2017	8.431	-8,1%	59.886	-5,3%
	aandeel		28,9%	-1,4%punt	28,6%	-0,3%punt
- nwnwz	aantal	maa 2016	3.032	-23,9%	16.863	-24,8%
- ontvangen vacatures (2)	aantal	apr 2017	3.534	+5,9%	19.328	+3,1%
- lopende vacatures einde maand (2)	aantal	apr 2017	6.970	+21,2%	37.576	+25,9%
- tijdelijke werkloosheid	gem. aantal	maa 2016	3.392	-16,6%	14.548	-23,2%
Consumenten						
- vergunde woningen (nieuwbouw) (3)	aantal	jan 2017	713	-6,6%	2.676	-8,2%
- vergunde woningen (renovatie) (3)	aantal	jan 2017	304	-16,5%	1.392	-8,8%
- inschrijvingen nieuwe personenwagens	aantal	apr 2017	3.702	-7,1%	29.447	-5,1%
- inschrijvingen tweedehandspersonenwagens	aantal	apr 2017	5.022	-6,1%	27.839	-7,0%

Indicator	Eenheid	Datum	West-Vlaanderen		Vlaams Gewest	
			Waarde	Wijziging op jaarbasis	Waarde	Wijziging op jaarbasis
Producenten						
- starters	aantal	feb 2017	890	+0,8%	4.978	+5,7%
- faillissementen	aantal	apr 2017	61	-12,9%	413	-5,3%
- banen verloren door faillissementen	aantal	apr 2017	45	-78,6%	717	-11,5%
- conjunctuurindicator	brutowaarde	apr 2017	-3,8	+2,7 punten	-	-

(1) Indicatoren die ongunstig evolueerden zijn gemarkeerd.

(2) NEC, exclusief interim-vacatures.

(3) Voorlopige cijfers.

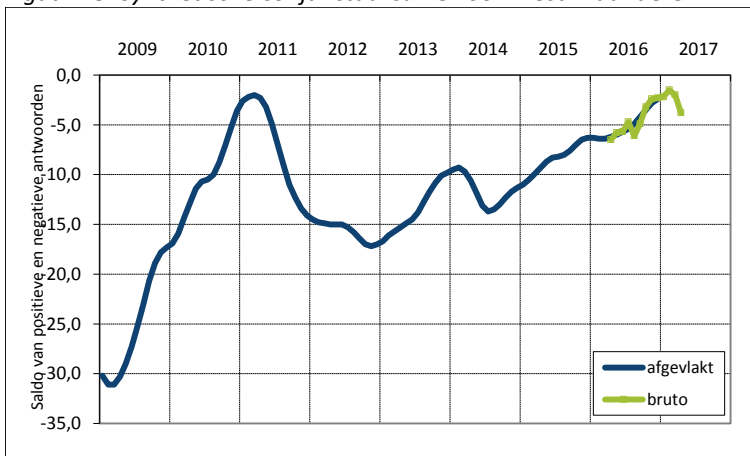
Bron: VDAB, RVA, FOD Economie (Algemene Directie Statistiek en Economische Informatie), FEBIAC, NBB, Graydon, Verwerking: POM West-Vlaanderen.

11. BESLUIT

Alle arbeidsmarktindicatoren toonden de voorbije maanden duidelijk een gunstige evolutie in West-Vlaanderen. Bij de indicatoren die het producentenvertrouwen weerspiegelen was er geen eenduidig positieve evolutie en ook de indicatoren van het consumentenvertrouwen volgden deze positieve evolutie vooralsnog niet.

De afgevlakte synthetische conjunctuurcurve (zie figuur 18) is sinds april 2016 duidelijk opwaarts gericht. De brutowaarden evolueerden in maart en en april 2017 negatief. De volgende maanden zullen uitwijzen of de afgevlakte synthetische conjunctuurcurve hierdoor naar een keerpunt evolueert.

Figuur 18: Synthetische conjunctuurcurve voor West-Vlaanderen



Bron: NBB, Verwerking: POM West-Vlaanderen.

Hieronder vatten we nog even samen welke indicatoren gunstig (+) of ongunstig (-) evolueerden. Onvolledige kwartalen werden gemarkeerd.

Arbeidsmarktindicatoren

Indicator	West-Vlaanderen				Vlaams Gewest			
	Kw 3 - 2016	Kw 4 - 2016	Kw 1 - 2017	Kw 2 - 2017	Kw 3 - 2016	Kw 4 - 2016	Kw 1 - 2017	Kw 2 - 2017
Niet-werkende werkzoekenden totaal	+	+	+	+	+	+	+	+
Niet-werkende werkzoekenden mannen	+	+	+	+	+	+	+	+
Niet-werkende werkzoekenden vrouwen	+	+	+	+	+	+	+	+
Niet-werkende werkzoekenden <25 jaar	+	+	+	+	+	+	+	+
Niet-werkende werkzoekenden >50 jaar	+	+	+	+	+	+	+	+
Niet-werkende niet-werkzoekenden	+	+	+		+	+	+	
Ontvangen vacatures	+	+	+	+	+	+	+	+
Openstaande vacatures	+	+	+	+	+	+	+	+
Tijdelijke werkloosheid	+	+	+		+	+	+	

Het aantal niet-werkende werkzoekenden in West-Vlaanderen blijft verder dalen, en dit zowel bij mannen, vrouwen, -25-jarigen als +50-jarigen. De afnames op jaarbasis in het eerste kwartaal en april 2017 zijn wel iets kleiner dan in het laatste kwartaal van 2016. De afname op jaarbasis van het aantal oudere uitgeschreven werklozen was in het eerste kwartaal van 2017 een stuk groter dan in de voorgaande kwartalen. De VDAB ontving in het eerste kwartaal van 2017 ruim een kwart meer vacatures dan in het eerste kwartaal van 2016. Toch was de

toename op jaarbasis in het eerste kwartaal van 2017 iets kleiner dan in de voorgaande kwartalen. In april 2017 bleef de toename op jaarbasis vrij beperkt. In de eerste drie maanden van 2017 was de gemiddelde toename op jaarbasis van het aantal openstaande vacatures nagenoeg even groot als in het vierde kwartaal van 2016; in april 2017 was de toename op jaarbasis kleiner. Een dalend aantal niet-werkende werkzoekenden in combinatie met een stijgend aantal openstaande vacatures zorgt voor een stijgende arbeidsmarktkrapte, wat typerend is voor een verbeterende conjunctuur. In het eerste kwartaal van 2017 was er op jaarbasis een afname van de tijdelijke werkloosheid, maar deze was minder sterk dan in de twee voorgaande kwartalen.

Producentenvertrouwen

Indicator	West-Vlaanderen				Vlaams Gewest			
	Kw 3 - 2016	Kw 4 - 2016	Kw 1 - 2017	Kw 2 - 2017	Kw 3 - 2016	Kw 4 - 2016	Kw 1 - 2017	Kw 2 - 2017
Starters	+	+	+		+	+	+	
Stopzettingen en schrappingen	-	-	-		+	-	-	
Faillissementen	+	+	-	+	-	+	-	+
Verloren jobs	+	-	-	+	+	-	+	+

In januari en februari 2017 waren er in West-Vlaanderen iets meer starters dan in de overeenkomstige maanden van 2016, maar deze toenames zijn kleiner dan in de voorgaande kwartalen. In januari en vooral februari 2017 telde West-Vlaanderen duidelijk meer stopzettingen en schrappingen dan in januari en februari 2016. Ondanks een groter aantal starters leidde dit tot een kleinere nettogroei van het aantal ondernemingen in de eerste twee maanden van 2017 in vergelijking met de eerste twee maanden van 2016. In het eerste kwartaal van 2017 gingen in West-Vlaanderen iets meer ondernemingen failliet dan in het eerste kwartaal van 2016, wat gepaard ging met een aanzienlijke toename van het aantal verloren jobs. In april 2017 lag het aantal faillissementen een stuk lager dan in april 2016; het aantal jobs dat verloren ging als gevolg van deze faillissementen kende een nog sterkere afname op jaarbasis.

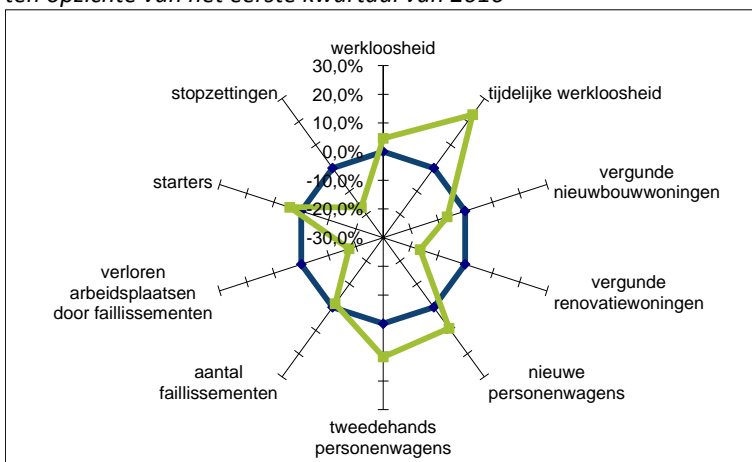
Consumentenvertrouwen

Indicator	West-Vlaanderen				Vlaams Gewest			
	Kw 3 - 2016	Kw 4 - 2016	Kw 1 - 2017	Kw 2 - 2017	Kw 3 - 2016	Kw 4 - 2016	Kw 1 - 2017	Kw 2 - 2017
Vergunde woningen (nieuwbouw)	-	-	-		-	-	-	
Vergunde woningen (renovatie)	+	-	-		+	-	-	
Inschrijvingen nieuwe personenwagens	+	-	+	-	+	+	+	-
Inschrijvingen tweedehandspersonenwagens	-	-	+	-	-	-	+	-

Als gevolg van de nieuwe verstrenging van het toegelaten maximale E-peil op 1 januari 2016 en het ermee gepaard gaande anticipatie-effect, waren er in West-Vlaanderen in de eerste twee kwartalen van 2016 aanzienlijke toenames op jaarbasis van het aantal vergunde nieuwbouwwoningen. In de laatste twee kwartalen van 2016 volgden echter grote afnames op jaarbasis. Ook in januari 2017 was er een, weliswaar kleine, afname op jaarbasis. Bij de vergunde te renoveren woningen was er in het derde en vierde kwartaal van 2016 respectievelijk een kleine toename en een kleine afname op jaarbasis. In januari 2017 was er wel een duidelijke afname in vergelijking met januari 2016. In het eerste kwartaal van 2017 werden meer nieuwe personenwagens ingeschreven dan in de eerste drie maanden van 2016; in april 2017 volgde een afname op jaarbasis. De inschrijvingen van tweedehandspersonenwagens kenden in de eerste maanden van 2017 een gelijkaardige evolutie.

De diamant van West-Vlaanderen¹⁰ (zie figuur 19) tot slot toont de evolutie van de verschillende indicatoren in het eerste kwartaal van 2017 ten opzichte van het eerste kwartaal van 2016. Van de zes sociaaleconomische indicatoren in de diamant waarvoor cijfers beschikbaar waren voor het volledige eerste kwartaal van 2017, evolueerden er vier - werkloosheid, tijdelijke werkloosheid, inschrijvingen van nieuwe en tweedehandspersonenwagens – positief. Inzake faillissementen bleef de negatieve evolutie vrij beperkt; bij de verloren arbeidsplaatsen door faillissementen was de negatieve evolutie groter. Zowel de vergunde nieuwbouw- als renovatiewoningen evolueerden in januari 2017 negatief ten opzichte van januari 2016. In de periode januari-februari 2017 evolueerde het aantal starters positief en het aantal stopzettingen negatief ten opzichte van dezelfde periode in 2016.

Figuur 19: Evolutie van de sociaaleconomische indicatoren in West-Vlaanderen in het eerste kwartaal van 2017 ten opzichte van het eerste kwartaal van 2016*



* Vergunde nieuwbouw- en renovatiewoningen: januari 2017 ten opzichte van januari 2016

Starters en stopzettingen: januari-februari 2017 ten opzichte van januari-februari 2016

Bron: VDAB, RVA, FOD Economie (Algemene Directie Statistiek en Economische Informatie), FEBIAC, Graydon, Verwerking: POM West-Vlaanderen.

¹⁰ De "diamant van West-Vlaanderen" bestaat uit een assenstelsel waarop met een stip de waarden van verschillende indicatoren zijn weergegeven. De stippen zijn verbonden met een lijn. Zij vormen de "diamant". Op de verticale as staat de schaalindeling ingetekend, die in feite de procentuele "verbetering" of "verslechtering" van de indicatoren weergeeft. Bij een stationaire toestand (0% groei) wordt een figuur verkregen zoals aangeduid door de centrale veelhoek. Bij een verbetering van de indicator liggen de waarden buiten de centrale veelhoek. Bij een verslechtering vallen de stippen binnen de centrale veelhoek. Als alle waarden in gunstige zin evolueren, dan is de diamant groter dan de centrale veelhoek.